

# ENJOY STONE HOUSE

Kapadokya Enjoy Turizm Ticaret Ltd. Şti.

## SÜRDÜRÜLEBİLİRLİK RAPORU 2025

Göreme, Nevşehir | Türkiye  
VKN: 4971207484 | 15 Oda | 30 Yatak

*Yaşamak için doğayı korumak, korumak için bilinçlenmek.*

## İÇERİK

1. Rapor Hakkında.....	3
2. Tesis Tanıtımı .....	3
3. Sürdürülebilirlik Mesajı.....	4
4. Kurumsal Sorumluluk ve Değerlerimiz .....	5
5. Sürdürülebilirlik Ekibi .....	6
6. Çevre Etkileri ve Enerji Yönetimi .....	7
6.1. Elektrik Tüketimi.....	7
6.2. Doğalgaz Tüketimi .....	9
6.3. Motorin ve LPG .....	11
6.4. Toplam Enerji ve Emisyon Özeti.....	11
7. Karbon Ayak İzi .....	12
8. Su Tüketimi.....	15
9. Atık Yönetimi .....	17
10. Kimyasal Kullanımı .....	20
11. Personel ve Çalışma Hayatı.....	21
12. Sosyal Sorumluluk Çalışmaları .....	23
13. Kültürel Çalışmalar .....	24
14. Performans Hedef Tablosu 2026.....	25
15. Stratejik Öneriler .....	26

## 1. RAPOR HAKKINDA

Elinizdeki bu belge, Enjoy Stone House'un 2025 yılı sürdürülebilirlik performansını, hedeflerini ve gelecek dönem stratejilerini şeffaf bir biçimde ortaya koymak amacıyla hazırlanmış kapsamlı bir sürdürülebilirlik raporudur. Yaşanabilir bir dünya için farkında olmak ve farkındalık yaratmak ilkesiyle hareket eden tesisimiz; emanet aldığı doğal kaynakları gelecek kuşaklara en az kayıpla, hatta daha da iyileştirilmiş bir biçimde aktarmayı temel misyon olarak benimsemiştir.

2025 yılı, Enjoy Stone House için sürdürülebilirlik yönetiminde sistematik bir dönüşümün yaşandığı yıl olmuştur. Enerji, su ve atık tüketimi gerçek fatura verilerine dayalı olarak ilk kez bu denli kapsamlı biçimde izlenmiş; elde edilen bulgular stratejik hedefler ve somut aksiyon planlarıyla ilişkilendirilmiştir. Bu süreçten elde ettiğimiz kazanımları; yöneticilerimiz, çalışanlarımız, misafirlerimiz, tedarikçilerimiz ve tüm diğer iş ortaklarımızla paylaşmak, farkındalık yaratarak ortak başarılarla dönüştürmek en temel amacımızdır.

Bu raporda yer alan bilgiler aşağıdaki alanları kapsamaktadır:

- Tesisimizin çevresel, sosyal ve ekonomik performans değerlendirmesi,
- Bu performans artırmak adına belirlenen ölçülebilir hedefler,
- Hedeflere ulaşmak için belirlenmiş strateji ve eylem planları,
- Ekolojik dengeye katkı sağlamaya yönelik uygulamalar,
- Çevreye etki edecek olumsuzlukların ve tehlikelerin en aza indirilmesi,

Belirtilen veriler, aksi belirtilmedikçe 1 Ocak – 31 Aralık 2025 dönemini kapsamaktadır. Enerji verileri gerçek e-Fatura kaynaklarından (MERAM Elektrik, ENERYA Kapadokya Gaz), su tüketim verileri Nevşehir İl Özel İdaresi kayıtlarından elde edilmiştir.

## 2. TESİS TANITIMI

Enjoy Stone House, Kapadokya'nın efsanevi peri bacalarının kalbi olan Göreme'de konumlanan, butik bir kaya evi otelidir. Kapadokya Enjoy Turizm Ticaret Ltd. Şti. çatısı altında faaliyet gösteren tesis; bölgenin tarihsel dokusunu ve taş mimarisini özgün biçimde yaşatırken misafirlerine modern konfor standartlarını sunmaktadır. Tesisin her odası, Anadolu'nun bu eşsiz coğrafyasına özgü el emeği detaylar ve geleneksel Kapadokya motiflerini bir arada barındırmaktadır.

15 odası ve 30 yatak kapasitesiyle hizmet veren tesis, kış sezonunda yaklaşık yüzde elli, yaz sezonunda ise yüzde doksan beş doluluk oranına ulaşmaktadır. 2025 yılı boyunca yaklaşık 8.366 misafir gecelemesi gerçekleşmiş olup bu rakam, tesisin hem doluluk performansını hem de çevresel yük hesaplamalarının referans temelini oluşturmaktadır.

Enjoy Stone House olarak hizmetlerimizi tamamen misafirlerin talep ve beklentilerine göre şekillendiriyor; misafir memnuniyetini en üst düzeye taşımayı ve her konaklamayı unutulmaz bir deneyime dönüştürmeyi hedefliyoruz. Tesisimizde sunulan olanaklar arasında buzdolabı, kablosuz internet, televizyon, özel banyo ve saç kurutma makinesi yer almaktadır.

### 3. SÜRDÜRÜLEBİLİRLİK MESAJI

**Değerli misafirlerimiz, iş ortaklarımız ve çalışanlarımız,**

*Enjoy Stone House olarak turizmde sürdürülebilirlik çalışmalarının çevre ve kültürel miras üzerindeki olumsuz etkileri en aza indirdiğini ve bu alanda sorumluluk almanın artık bir tercih değil zorunluluk olduğunu biliyoruz. İklim değişikliğinin somut sonuçlarının her geçen yıl daha derinden hissedildiği dünyamızda, Kapadokya gibi eşsiz bir doğal ve kültürel mirası barındıran bir coğrafyada faaliyet göstermenin getirdiği sorumluluk bizim için son derece büyüktür.*

*Gelecek nesiller için daha yaşanabilir bir dünya bırakmaya kararlıyız. Bu doğrultuda enerji verimliliği, su tasarrufu, atık yönetimi, kültürel ve sosyal mirasın korunması, yerel ekonomiye katkı ve çevre koruma başlıklarında yürüttüğümüz çalışmalar; soyut bir niyet beyanından öte, somut veri ve hedeflerle desteklenen bir yol haritasına dönüşmüştür. 2025 yılında ilk kez hayata geçirdiğimiz kapsamlı ölçüm ve raporlama altyapısı, bu yolculuğun en önemli adımıdır.*

*Sürdürülebilirlik risklerinin etkin biçimde yönetilmesi ve sürdürülebilir büyümenin uzun vadeli stratejilerle sağlanmasına odaklanarak başarımızı her geçen yıl artırmayı, Kapadokya'yı geleceğe taşımanın en anlamlı yollarından biri olarak görmeye devam edeceğiz.*

#### Enjoy Stone House Yönetimi

## 4. KURUMSAL SORUMLULUK VE DEĞERLERİMİZ

Enjoy Stone House olarak faaliyetlerimizi gerçekleştirirken yalnızca kendi kurumsal çıkarlarımızı değil; çevredeki toplumu, yerel paydaşları, doğal yaşam alanlarını ve kültürel mirası da gözeten bir sorumluluk anlayışıyla hareket ediyoruz. Sosyal ve ekonomik etkilerimizin bölge için mümkün olduğunca olumlu olmasını sağlamak, olumsuz etkileri ise en aza indirmek ya da tamamen ortadan kaldırmak yolunda sürekli çalışmalar yürütüyoruz.

### Kurumsal Sorumluluk Alanlarımız

**Çevre Dostu Olmak:** Faaliyet gösterdiğimiz bölgede ve mümkün olduğunca daha geniş bir alanda, çevrenin ve kültürel mirasın korunması için aktif çalışmalar yapıyoruz. Doğayı korumak yalnızca bir politika maddesi değil; günlük operasyonlarımızın, tedarikçi seçimlerimizin ve misafir yönlendirmelerimizin özünde yer alan bir ilkedir.

**Bölge Halkını Desteklemek:** İstihdam ettiğimiz personelin bölge halkından olmasına özen gösteriyor, yerel ekonomiyi canlandırmaya ve bölge insanının kendi yöresinde kalıcı bir istihdam imkânı bulmasına katkı sağlıyoruz. Yerel tedarikçilerle çalışmak ve yöresel ürünleri kullanmak da bu anlayışın doğal bir uzantısıdır.

**Sürdürülebilir Turizm:** Misafirlerimizin ve bölge halkının ihtiyaçlarının gelecek nesilleri de gözeterek karşılanması; doğal kaynak tüketiminde tasarruf sağlanması ve yaşam kalitesinin yükseltilmesi, sürdürülebilirlik faaliyetlerimizin temelini oluşturmaktadır. Kapadokya'nın eşsiz doğal ve kültürel zenginliklerini ziyaretçilere sunarken bu değerleri aşındırmamak en öncelikli kaygımızdır.

**Fırsat Yaratmak:** Turizm öğrencilerinin çalışma tecrübesi kazanmaları için staj imkânı yaratıyor, çalışanlarımızı sistematik eğitimler ve kariyer yönetimi programıyla destekliyoruz. Üst pozisyonlara kendi çalışanlarımızı yükseltmeyi ve birlikte büyümeyi benimsediğimiz bu yaklaşım, kurumsal bağlılığı ve hizmet kalitesini kalıcı biçimde güçlendirmektedir.

### Değerlerimiz

Değerlerimiz kim olduğumuzu, neyi savunduğumuzu ve nasıl davranmamız gerektiğini belirler. Bu değerler doğrultusunda hareket ederek misafirlerimizle derin bir güven ilişkisi inşa etmeyi, çalışanlarımıza anlamlı bir iş ortamı sunmayı ve içinde yaşadığımız bölgeye katkı sağlamayı amaçlıyoruz.

- Misafir odaklı yaklaşım ve yüksek standartlarda hizmet kalitesi
- Küçük detaylara verilen önem — küçük şeyler büyük farklar yaratır
- Sürdürülebilirlik, çevre bilinci ve kültürel miras sorumluluğu
- Yetenekli ve eğitimli personel ile güçlü ekip ruhu
- İş sağlığı ve güvenliğinde sıfır kaza hedefi
- Bölge halkıyla güven ve karşılıklı faydaya dayalı ilişkiler

## 5. SÜRDÜRÜLEBİLİRLİK EKİBİ

Sürdürülebilirlik çalışmalarının kurumsal bir kültüre dönüşmesi, yönetimden operasyona tüm birimlerin aktif katılımını gerektirmektedir. Enjoy Stone House'da bu koordinasyonu üstlenen ekip; otel yönetimi, enerji yönetimi, çevre sorumluluğu ve insan kaynakları alanlarında uzmanlaşmış bireylerden oluşmaktadır.

Ekip Lideri olarak Enjoy Stone House Genel Müdürü; stratejik hedeflerin belirlenmesi, performans takibi ve tüm sürdürülebilirlik girişimlerinin koordinasyonundan sorumludur. Enerji Yönetimi Temsilcisi, elektrik, doğalgaz, motorin ve LPG tüketimini aylık bazda izleyerek anomali tespiti ve iyileştirme önerileri sunar. Çevre Temsilcisi, atık yönetimi, su tasarrufu ve kimyasal takip süreçlerini yürütür. Çalışan ve Müşteri Temsilcisi ise sürdürülebilirlik eğitimlerini koordine eder, misafir geri bildirimlerini toplar ve sosyal sorumluluk projelerini hayata geçirir.

Ekip, yılda en az iki kez toplanarak performans verilerini değerlendirmekte; dönemsel hedefler belirleyerek tüm personelin sürdürülebilirlik kültürüne aktif katılımını sağlamaktadır. Eğitimler hem iç kaynaklı hem de tedarikçi firmaların desteğiyle dış kaynaklı olarak düzenlenmektedir.

## 6. ÇEVRE ETKİLERİ VE ENERJİ YÖNETİMİ

Enjoy Stone House olarak enerji yönetimi, sürdürülebilirlik stratejimizin merkezinde yer almaktadır. Misafirlerimizin konforundan ödün vermeksizin elektrik, doğalgaz, motorin ve LPG tüketimini sistematik biçimde izliyor; ölçülebilir tasarruf hedefleri koyuyor ve bu hedeflere ulaşmak için personelimizi bilinçlendirmeye devam ediyoruz. 2025 yılı enerji verileri, MERAM Elektrik ve ENERYA Kapadokya Gaz tedarikçilerinden alınan gerçek e-Fatura kayıtlarına dayanmaktadır.

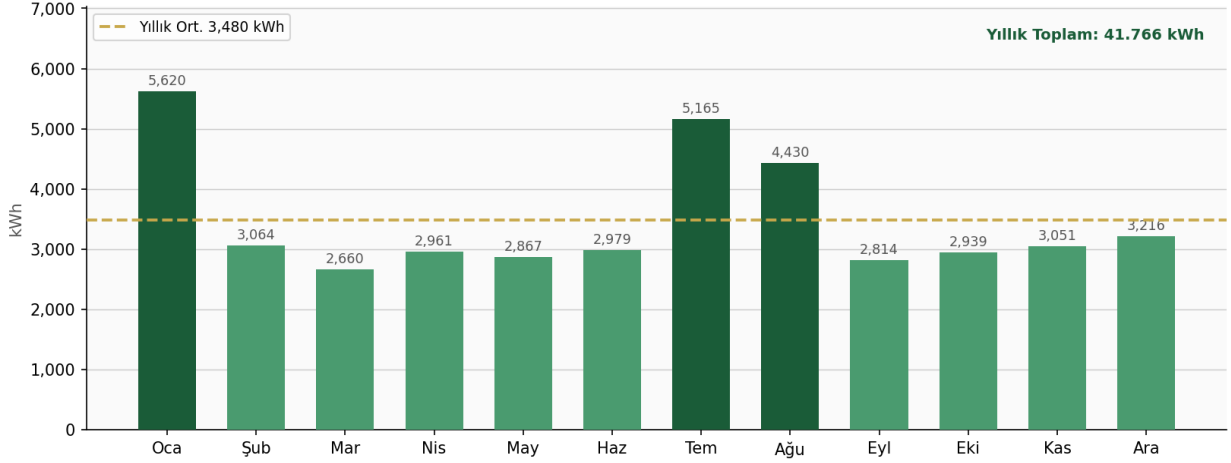
Tesisin enerji profili belirgin bir mevsimsel örüntü sergilemektedir: Kış aylarında (Ocak–Mart ve Kasım–Aralık) düşük doluluk oranına karşın ısıtma ihtiyacı nedeniyle tüketim ve emisyon değerleri yüksek seyretmekte; yaz ortasında (Haziran–Eylül) ise daha fazla misafire rağmen toplam emisyon önemli ölçüde azalmaktadır. Bu zıtlık, ısıtma sistemlerinin verimliliği üzerine yapılacak yatırımların en yüksek getiriyi sağlayacak alan olduğunu açıkça ortaya koymaktadır.

### 6.1. Elektrik Tüketimi

Tesisimizin elektrik hizmeti, MERAM Elektrik Perakende Satış A.Ş. tarafından sağlanmaktadır (Tesisatno: 07514859 | Sayaç: BYL-630150071). 2025 yılında toplam 41.766 kWh elektrik tüketimi gerçekleşmiştir. Tüketim, mevsimsel doluluk ve iklimlendirme ihtiyacına bağlı olarak aylar arasında önemli farklılıklar göstermektedir.

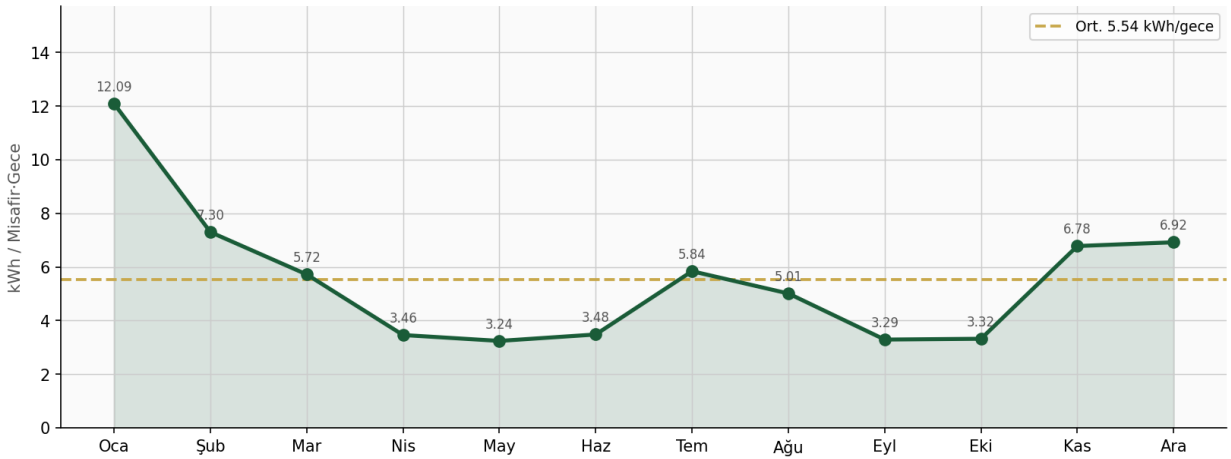
Ocak ayında hem kış koşullarının yarattığı ısıtma ve aydınlatma ihtiyacı hem de iki ayrı fatura döneminin birleşmesi nedeniyle aylık en yüksek tüketim olan 5.620 kWh değerine ulaşılmıştır. Yaz aylarında (Haziran–Eylül) iklimlendirme yükü artmasına karşın verimli ekipman kullanımı sayesinde tüketim kontrol altında tutulmuştur.

## Aylık Elektrik Tüketimi — 2025 (kWh)



Grafik 1: Aylık Elektrik Tüketimi — 2025 (kWh) | Koyu yeşil: 4.000 kWh üzeri aylar

## Elektrik Yoğunluğu — kWh / Misafir Geceleme (2025)



Grafik 2: Elektrik Yoğunluğu — kWh / Misafir Geceleme (2025)

Misafir başına elektrik tüketimi (kWh/misafir-gece) göstergesi, enerji verimliliğini farklı doluluk dönemleriyle karşılaştırmanın en nesnel yoludur. Ocak ayında 12,09 kWh/gece olan yoğunluk, yüksek sezonda 3,24–3,48 kWh/gece aralığına inmektedir. Bu fark, ısıtma sistemlerinin kış mevsimindeki baskın etkisini net biçimde göstermekte ve akıllı termostat ile ısı pompası yatırımlarının önceliklendirilmesi gerektiğine işaret etmektedir.

## Elektrik Tasarrufu Uygulamaları

- Tüm alanlarda LED aydınlatma kullanılmaktadır.
- Alt yapısı uygun ortak alanlarda hareket sensörlü aydınlatma sistemleri bulunmaktadır.
- Dış aydınlatmalar zamanlayıcılarla kontrol edilmektedir.
- Odalarda enerji tasarruflu LED televizyonlar tercih edilmektedir.
- Mini barlar, misafir konaklaması dışında enerji kaynağından ayrılmaktadır.

- Boş odalar; yaz mevsiminde perdeli, kış mevsiminde perdeler açık tutularak iklimlendirme yükü azaltılmaktadır.
- Tüm elektronik cihazlar doğrudan güneş ışığına maruz kalmayacak şekilde konumlandırılmıştır.

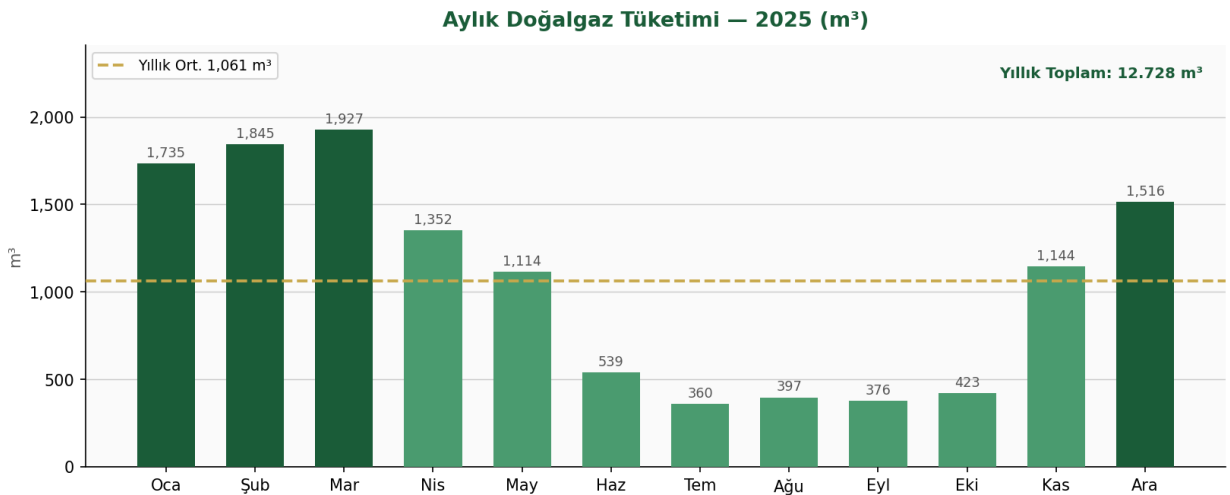
## 2026 Hedefleri

- Elektrik tüketiminde yıllık bazda yüzde bir tasarruf sağlamak (Hedef: 41.348 kWh).
- Enerji verimlilik sınıfı yüksek cihaz alımlarını sürdürmek.
- Eskiyen cihazları enerji tasarruflu modellerle yenilemek.
- Yıllık enerji tasarrufu eğitimlerine devam etmek.

## 6.2. Doğalgaz Tüketimi

Doğalgaz hizmetimiz ENERYA Kapadokya Gaz Dağıtım A.Ş. tarafından sağlanmaktadır (Sayaç No: 40003490 | Tarife: 10.001–100.000 kWh). Doğalgaz, tesisimizde esas olarak ısıtma amacıyla kullanılmakta; kış aylarında yıllık toplam tüketimin büyük bölümünü oluşturmaktadır. 2025 yılında toplam 12.728 m<sup>3</sup> doğalgaz tüketimi gerçekleşmiş; bu miktar 125.288 kWh enerji karşılığı ve 25.307 kg CO<sub>2</sub> emisyonuna denk gelmektedir.

Doğalgazın yıllık CO<sub>2</sub> emisyonuna katkısı, elektrikten yaklaşık yüzde kırk daha fazladır; bu nedenle ısıtma sistemlerinin verimliliği ve yalıtım iyileştirmeleri, karbon azaltım stratejisinin en kritik bileşenini oluşturmaktadır. Eylül 2025'te düzenlenen 65.858 TL tutarındaki fatura, enerji tüketimi değil altyapı yatırım gideri (Abone Bağlantı Bedeli) niteliğinde olduğundan bu tablolara dahil edilmemiştir.



Grafik 3: Aylık Doğalgaz Tüketimi — 2025 (m<sup>3</sup>) | Koyu yeşil: 1.400 m<sup>3</sup> üzeri aylar

Ocak–Mart dönemi, yıllık doğalgaz tüketiminin yaklaşık yüzde kırkını tek başına oluşturmaktadır.

Yaz aylarında (Haziran–Ağustos) sistem yalnızca sıcak su temini için çalışmakta; bu

dönemdeki tüketim 360–539 m<sup>3</sup> aralığında seyretmektedir. Kış ile yaz dönemleri arasındaki yaklaşık beşe bire varan bu oran, bölgenin iklim karakteristiğini ve ısıtma yükünün enerji bütçesi içindeki ağırlığını çarpıcı biçimde ortaya koymaktadır.

## 2026 Hedefleri

- Doğalgaz tüketiminde yıllık bazda yüzde bir tasarruf sağlamak (Hedef: 12.601 m<sup>3</sup>).
- Isı yalıtımı iyileştirme yatırımlarını değerlendirmek.
- Termostat optimizasyonu ve akıllı ısıtma sistemlerine geçişi planlamak.
- Isı pompası yatırımının fizibilite çalışmasını başlatmak.

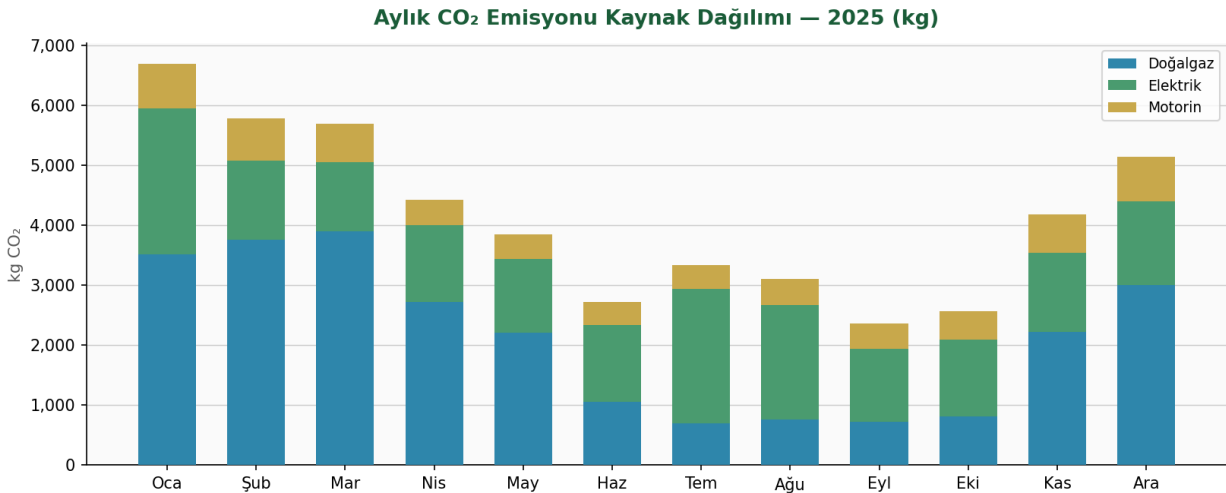
## 6.3. Motorin ve LPG

Tesisimizde jeneratör, ısıtma desteği ve servis aracı için motorin kullanılmaktadır. 2025 yılında tahmini olarak 2.400 litre motorin tüketilmiş; bu tüketim 6.431 kg CO<sub>2</sub> emisyonuna karşılık gelmektedir. Kış aylarında aylık yaklaşık 260–280 litre, yaz aylarında ise 140–160 litre motorin tüketimi gerçekleşmektedir.

LPG (tüp gaz), mutfak pişirme ve şofben sıcak su desteği için kullanılmaktadır. 2025 yılında tahmini olarak 1.265 kg LPG tüketimi gerçekleşmiştir. Motorin ve LPG verileri satın alma tahminine dayandığından gerçek kayıt defterlerinden doğrulanması önerilmektedir.

## 6.4. Toplam Enerji Özeti

Aşağıdaki grafik, dört enerji kaynağının CO<sub>2</sub> emisyonuna aylık katkısını kaynak bazında yığılmış biçimde göstermektedir. Doğalgazın kış aylarındaki baskın rolü ve motorinin yıl boyunca sabit küçük katkısı açıkça görülmektedir.



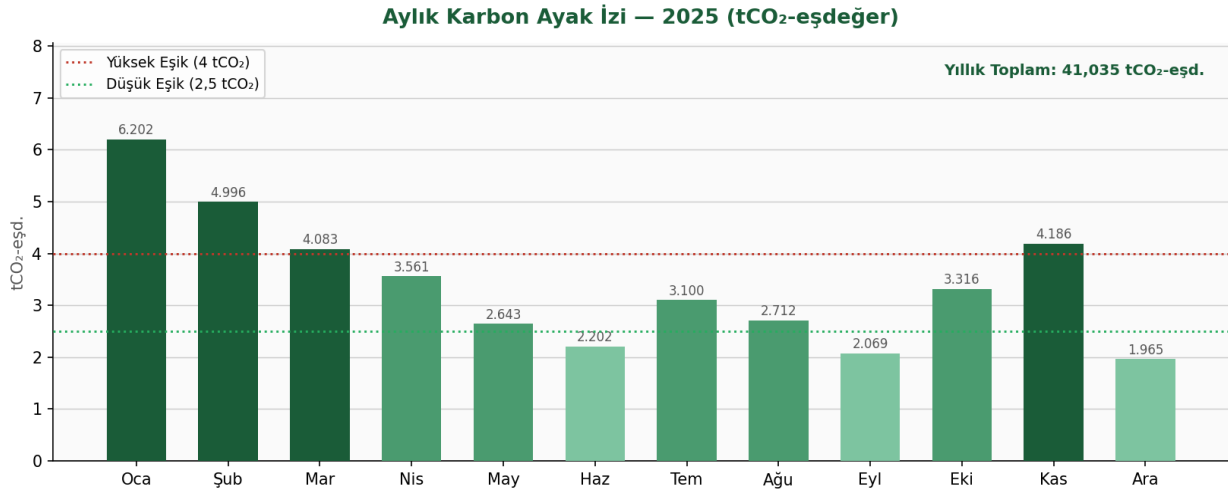
Grafik 4: Aylık CO<sub>2</sub> Emisyonu Kaynak Dağılımı — 2025 (kg) | Mavi: Doğalgaz | Yeşil: Elektrik | Altın: Motorin

Yıllık toplam 397.477 kWh enerji tüketiminin (elektrik + doğalgaz eşdeğeri) emisyon payına bakıldığında, doğalgazın yüzde elliye yakın bir paya sahip olduğu görülmektedir. Elektrik tüketiminin yüzde 42,39'unun Türkiye ulusal şebeke karışımı içindeki yenilenebilir kaynaklardan sağlandığı göz önünde bulundurulduğunda, gerçek karbon yükü açısından doğalgaza öncelik tanıyan azaltım stratejileri en yüksek etkiyi yaratacaktır.

## 7. KARBON AYAK İZİ

Enjoy Stone House, 2025 yılında toplam 41,035 tCO<sub>2</sub> -eşdeğer karbon ayak izi üretmiştir. Bu değer; Kapsam 1 kategorisindeki doğrudan yakma kaynaklı emisyonları (doğalgaz, motorin, LPG) ve Kapsam 2 kategorisindeki satın alınan elektriğe ait dolaylı emisyonları kapsamaktadır. Misafir ulaşımı, tedarik zinciri ve su tüketimine ilişkin Kapsam 3 emisyonları mevcut veri altyapısı kapsamı dışında kalmakta olup gelecek dönemde raporlama sürecine dahil edilmesi planlanmaktadır.

Hesaplama kullanılan emisyon katsayıları uluslararası standartlara (IPCC AR6 ve DEFRA 2025) dayanmaktadır: Elektrik için Türkiye ulusal şebeke faktörü 0,433 kg CO<sub>2</sub> /kWh; doğalgaz için 0,202 kg CO<sub>2</sub> /kWh; motorin için 2,68 kg CO<sub>2</sub> /litre. Yenilenebilir enerji oranı ulusal şebeke karışımı bazında yüzde 42,39 olarak hesaplanmıştır.



Grafik 5: Aylık Karbon Ayak İzi — 2025 (tCO<sub>2</sub> -eşdeğer) | Kırmızı kesikli: Yüksek eşik (4 tCO<sub>2</sub>) | Yeşil kesikli: Düşük eşik (2,5 tCO<sub>2</sub>)

Karbon emisyonu grafiği, enerji tüketimiyle örtüşen güçlü bir mevsimsel desen sergilemektedir. Ocak ayındaki 6,202 tCO<sub>2</sub> -eşd. değer, yılın en düşük emisyon ayı olan Aralık'taki 1,965 tCO<sub>2</sub> -eşd. değerinin yaklaşık üç katına ulaşmaktadır.

Bu dramatik fark, kış ısıtma sezonunun emisyon profili üzerindeki belirleyici ağırlığını bir kez daha doğrulamaktadır.

Ortalama dolu oda başına karbon yoğunluğu 7,599 kg CO<sub>2</sub> /dolu oda olarak ölçülmüştür. Bu değer, uluslararası sertifikasyon programlarının (Travelife, Green Key, Green Globe)

değerlendirme kriterlerine göre küçük butik oteller için kabul edilebilir bir aralıkta yer almakta ve sertifikasyon başvurusu için güçlü bir referans oluşturmaktadır.

## Yenilenebilir Enerji Analizi

2025 yılında tüketilen 41.766 kWh elektriğin 17.705 kWh'ı (yüzde 42,39) Türkiye ulusal şebeke karışımındaki yenilenebilir kaynaklardan elde edilmiştir. Bu oran ulusal ortalamayı yansıtmakla birlikte, tesise özgü çatı güneş paneli (PV) yatırımıyla önemli ölçüde artırılabilir. Kapadokya'nın yüksek yıllık güneşlenme süresi bu yatırımı cazip kılmaktadır.

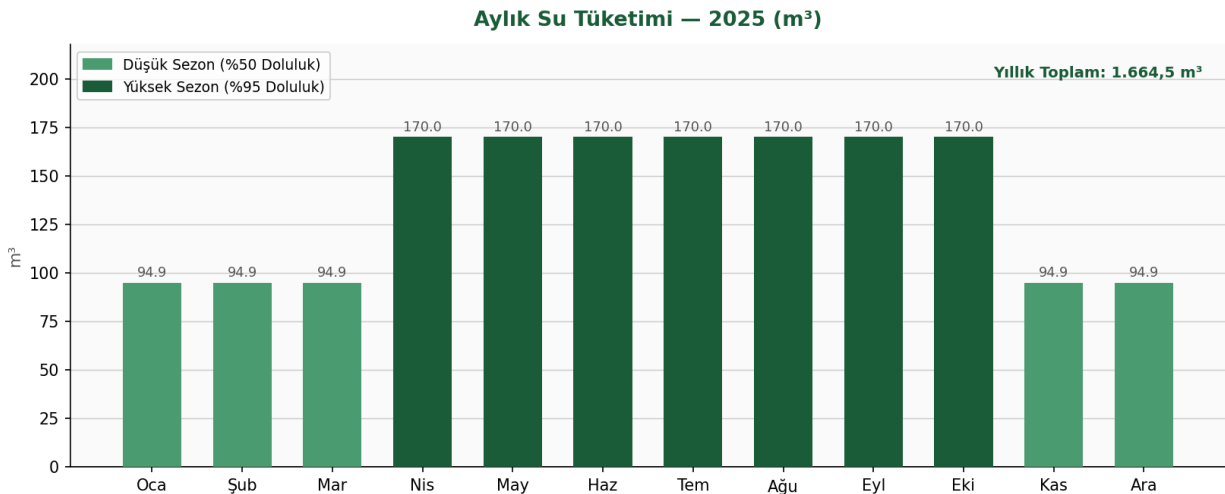
## 2026 Karbon Hedefi

**Karbon Azaltım Hedefi:** 2025 bazına göre toplam CO<sub>2</sub> emisyonunun yüzde üç azaltılması hedeflenmektedir. Bu hedefe göre 41,035 tCO<sub>2</sub> -eşd. yerine en fazla 39,804 tCO<sub>2</sub> -eşd. emisyon üretilmesi planlanmaktadır. Yaklaşık 1,23 tCO<sub>2</sub> azaltım, ısıtma verimliliği artırımı ve yenilenebilir enerji oranının yükseltilmesiyle sağlanacaktır.

## 8. SU TÜKETİMİ

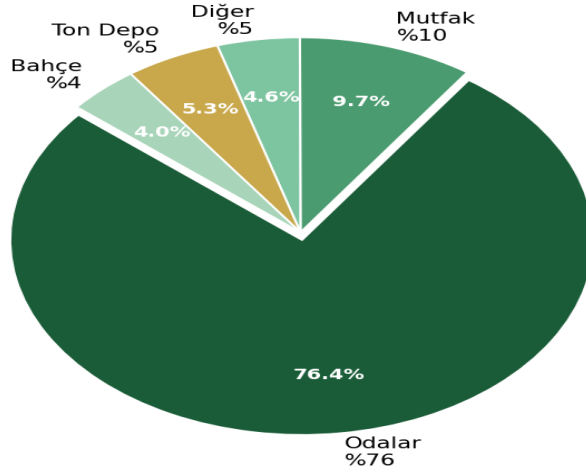
Su, turizm sektörünün en hassas kaynak konu başlıklarından biridir. Kapadokya gibi kısmen kurak bir coğrafyada faaliyet gösteren Enjoy Stone House, sağlık, hijyen ve misafir memnuniyetinden ödün vermeksizin su tüketimini azaltmayı, kaçakları önlemeyi ve her damla suyu bilinçli kullanmayı öncelikli hedefler arasında konumlandırmaktadır.

Su hizmetimiz Nevşehir İl Özel İdaresi tarafından sağlanan belediye onaylı şebeke suyundan karşılanmaktadır. 2025 yılı toplam su tüketimi 1.664,5 m<sup>3</sup> olarak gerçekleşmiştir. Tüm atık su, kanalizasyon sistemine bağlı olup deşarj yönetmeliğine uygun biçimde bertaraf edilmektedir; bu konuda ilgili belediyeden alınan atık su raporu arşivimizde mevcuttur.



Grafik 6: Aylık Su Tüketimi — 2025 (m<sup>3</sup>) | Koyu yeşil: Yüksek sezon (%95 doluluk) | Açık yeşil: Düşük sezon (%50 doluluk)

### Su Tüketimi Kaynak Dağılımı — 2025



Grafik 7: Su Tüketimi Kaynak Dağılımı — 2025 | Odalar toplam tüketimin %76'sını oluşturmaktadır

Tüketim verileri iki belirgin dönem ortaya koymaktadır: Düşük sezonda (Ocak–Mart, Kasım–Aralık) aylık 94,9 m<sup>3</sup> tüketilirken, yüksek sezonda (Nisan–Ekim) bu değer 170,0 m<sup>3</sup>e yükselmektedir. Oda kullanımı, toplam tüketimin yüzde yetmiş altısını oluşturmakta ve tasarruf çalışmalarında birinci öncelik olarak öne çıkmaktadır.

Kişi başı tüketim; yüksek sezonda yaklaşık 137–142 litre/kişi·gece, düşük sezonda ise 204–226 litre/kişi·gece olarak ölçülmüştür. Uluslararası standart aralığı olan 100–200 litre/kişi·gece ile kıyaslandığında, yüksek sezon performansı bu sınırın altında kalırken düşük sezonda sezonun koşullarından kaynaklanan yapısal bir artış gözlemlenmektedir. Bu iyileştirme alanı, düşük sezonda da verimli kullanım alışkanlıklarının pekiştirilmesi yoluyla ele alınabilir.

### Su Tasarrufu Uygulamaları

- Tuvaletlerde tasarruflu ve/veya ikili sifon sistemi kullanılmaktadır.
- Tüm rezervuarlar her kullanımda 6 litreden fazla su akıtmayacak şekilde ayarlanmıştır.
- Oda ve genel alanlarda su ile yıkamak yerine fiber bez ve paspaslar kullanılarak temizlik yapılmaktadır.
- Havlu ve çarşaf değişimi yalnızca misafir isteği üzerine gerçekleştirilmektedir.
- Su depoları kış aylarında düzenli olarak bakımdan geçirilmekte; oluşabilecek su sızıntıları önlenmektedir.
- Tüm atık su kanalizasyon sistemine bağlı olup deşarj yönetmeliğine uygun biçimde bertaraf edilmektedir.
- Personele su tasarrufu ve olası sızıntıların bildirilmesi konusunda düzenli eğitim verilmektedir.
- 3 m<sup>3</sup> kapasiteli ton su deposu, şebeke kesintilerinde sistemi devrede tutar; dolmuş suyu şebeke sayacından geçtiği için ayrıca takip edilmektedir.

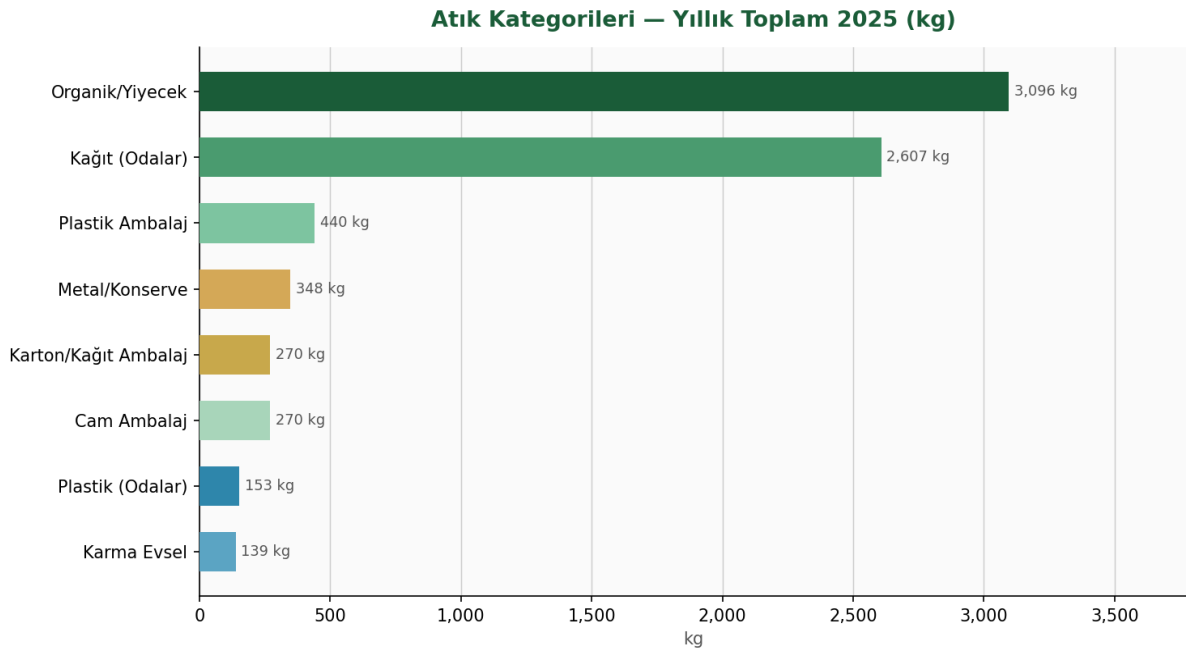
## 2026 Hedefleri

- Su tüketiminde yıllık bazda yüzde bir tasarruf sağlamak (Hedef: 1.647,9 m<sup>3</sup>).
- Yeni alınacak cihazlarda tasarruflu modelleri tercih etmek.
- Zamanla mevcut muslukları fotoselli, düşük debili armatürlerle değiştirmek.
- Duş başlıklarını tasarruflu, düşük debili modeller ile yenilemek.

## 9. ATIK YÖNETİMİ

Enjoy Stone House olarak atık yönetimini; yalnızca yasal yükümlülüklerin yerine getirildiği bir süreç olarak değil, çevresel sorumluluğumuzun en somut tezahürlerinden biri olarak görüyoruz. Uyguladığımız Atık Yönetimi Sisteminde öncelikli amacımız; kaynakta atık miktarını azaltmak, oluşan atıkları doğru sınıflandırarak çevreye en az zarar verecek biçimde bertaraf etmek ve geri kazanılabilir olanları ekonomiye yeniden kazandırmaktır.

2025 yılında tesisin tüm birimlerinden kaynaklanan toplam katı atık miktarı yaklaşık 7.330 kg olarak ölçülmüştür. Tehlikeli ve tehlikesiz atıklar, T.C. Çevre ve Şehircilik Bakanlığı'ndan Çevre Lisansı almış bertaraf ve geri dönüşüm firmaları tarafından toplanmaktadır. Tüm çalışanlara her yıl atık ve geri dönüşüm eğitimi verilmektedir.



Grafik 8: Atık Kategorileri — Yıllık Toplam 2025 (kg) | Organik ve kağıt atıklar en büyük payı oluşturmaktadır

Atık bileşimine bakıldığında, organik/yiyecek artıklarının (3.096 kg) ve odalardan kaynaklanan kağıt atıklarının (2.607 kg) toplam atığın yaklaşık yüzde yetmiş sekizini oluşturduğu görülmektedir. Bu bulgu; atık azaltımında mutfak ve oda bazlı müdahalelerin önceliklendirilmesi gerektiğini ortaya koymaktadır.

Haftalık örneklem verileri, kişi başı günlük atık üretiminin yaklaşık 0,65 kg/kişi·gün olduğunu göstermekte; bu değer 2026 hedefinin ( $\leq 0,62$  kg/kişi·gün) henüz biraz üzerindedir.

## Atık Ayırıştırma Uygulamaları

- Cam, kâğıt, metal, plastik ve yiyecek atıkları için her bölümde ayrı toplama kapları mevcuttur.
- Geri dönüştürülebilir atıklar (kağıt, plastik, metal) belediye geri dönüşüm servisi aracılığıyla bertaraf edilmektedir.
- Cam atıklar cam kumbaralarında toplanmakta, tehlikeli atıklar (pil, floresan lamba, kartuş, kimyasal ambalaj) TAP kutuları ve lisanslı bertaraf firmasına teslim edilmektedir.
- Kızartmada kullanılan atık yağlar özel bir depolama biriminde biriktirilip anlaşmalı firma aracılığıyla bertaraf edilmektedir.
- Tek kullanımlık ürünler yerine büyük ambalajlı kutu, çuval, bidon ve kova gibi ürünler satın alınmaktadır.
- Çalışanlar için su sebilleri bulundurularak tek kullanımlık plastik su tüketimi azaltılmaktadır.
- Yazışmalar ve duyurular mümkün olduğunca e-posta ortamında gerçekleştirilmektedir; kağıt kullanılması zorunlu olduğunda çift yüzlü kullanım tercih edilmektedir.
- Kahvaltı servisinde paket tuz ve karabiber yerine doldurulabilir tuzluk ve karabiberlikler kullanılmaktadır.

## 2026 Hedefleri

- Geceleme başına düşen atık miktarını yüzde beş oranında azaltmak (Hedef:  $\leq 0,62$  kg/kişi·gün).
- Yıllık çevre eğitimlerinde katılımcı sayısını ve eğitim saatini artırmak.
- Misafirlere atık ayırıştırma konusunda çok kanallı iletişimle daha etkin farkındalık oluşturmak.
- Organik atıkların kompost olarak değerlendirilmesine yönelik pilot uygulama başlatmayı değerlendirmek.

## 10. KİMYASAL KULLANIMI

Tesisimizde kullanılan kimyasallar; temizlik ürünleri, dezenfektanlar, çamaşır ve bulaşık malzemeleri ile teknik bakım için kullanılan sıvıları kapsamaktadır. Kimyasal kullanımının hem insan sağlığı hem de çevre üzerinde doğrudan etkileri bulunduğundan, bu alanda sıkı bir takip ve bilinçlendirme politikası uygulanmaktadır.

Kimyasalların güvenli biçimde bertaraf edilmesi için yetkili firmalarla çalışılmakta ve kimyasal atık hareketi belgelenmektedir. Personel; kimyasal kullanımı, depolama koşulları ve acil durum prosedürleri konularında yılda en az bir kez eğitimden geçirilmektedir. Tedarikçi firmaların uzmanları tarafından sağlanan dış kaynaklı eğitimler de bu sürece katkı sunmaktadır.

### Uygulamalarımız

- Kimyasal kullanım miktarları aylık olarak kontrol edilmekte; boşa ve yanlış kullanım engellemek için düzenli eğitimler düzenlenmektedir.
- Kimyasallar büyük bidonlardan küçük şişelere aktarılarak kontamine atık miktarı en aza indirilmektedir.
- Kullanılan ürünlerin yüzey aktif maddelerinin biyolojik olarak parçalanabilir olanları tercih edilmektedir.
- Tehlikeli kimyasal atık, sızıntı ve dökülme durumları için gerekli önlemler alınmakta; personele koruyucu ekipmanlar sağlanmaktadır.
- Dönem içinde kimyasal tehlike tatbikatları düzenlenmektedir.
- Genel alanlardaki lavabolarda doldurulabilir sıvı sabun kullanılarak ambalaj atığı azaltılmaktadır.

### 2026 Hedefleri

- Kimyasal atık miktarını yüzde bir oranında azaltmak.
- Anlaşmalı kimyasal firmamızdan daha fazla biyolojik parçalanabilir ürün temin etmek.
- Kimyasal kullanım eğitimlerinin katılımcı sayısını ve eğitim saatini artırmak.

## 11. PERSONEL VE ÇALIŞMA HAYATI

Enjoy Stone House'un en değerli kaynağı insan kaynağıdır. Misafirlere sunulan her deneyimin kalitesi; motive, eğitilmiş ve değerlerimizi içselleştirmiş çalışanlarımızın eseridir. Bu nedenle çalışanlarımızın refahı, mesleki gelişimi ve haklarının korunması, kurumsal sürdürülebilirlik anlayışımızın ayrılmaz bir parçasıdır.

İstihdam politikamızda yerel halkı önceliklendiriyor; bölge ekonomisinin canlılığına ve kendi yöresinde yaşayıp çalışmak isteyen insanlara somut bir istihdam fırsatı sunuyoruz. Bu yaklaşım hem yerel ekonomiyi canlandırmakta hem de misafirlerimize otantik bir Kapadokya deneyimi yaşatmayı kolaylaştırmaktadır.

### Çalışan Hakları ve İlkelerimiz

- Çalışanların yasal hakları her zaman korunmakta; işe alım sürecinde ve sonrasında hiçbir koşulda ayrımcılık yapılmamaktadır.
- Herkese fırsat eşitliği sağlanmakta, ırk, cinsiyet, engellilik ya da yaş temelinde ayrımcılık kesinlikle kabul edilmemektedir.
- Enjoy Stone House bünyesinde çocuk işçi çalıştırılmamaktadır; çocuk işçi çalıştıran firmalarla iş birliği yapılmamaktadır.
- Tüm personele yılda en az bir saat çocuk istismarını önleme konusunda bilgilendirme eğitimi verilmektedir.
- İnsan haklarına saygılı bir politika izlenmekte; bu ilke tedarikçi ve iş ortağı seçiminde de gözetilmektedir.

### Çalışanlara Sunulan Olanaklar

**Personel Servisi:** Değişen vardiya düzenleri gözetilerek günün farklı saatlerinde çalışanların güvenli ve konforlu biçimde işe ulaşmasını sağlayan servis hizmeti sunulmaktadır.

**Motivasyon Yemekleri:** Her sezon başı ve sezon sonunda ekip bütünlüğünü pekiştirmek ve başarıları birlikte kutlamak için personel etkinlikleri ve yemekleri düzenlenmektedir.

**Ramazan Kolisi Yardımı:** Her yıl Ramazan Ayı'nda herhangi bir ayırım yapılmaksızın tüm personele ramazan kolisi yardımı yapılmaktadır. Bu gelenek, kurumsal aidiyet ve dayanışma kültürünün güçlü bir yansımasıdır.

**Kariyer Yönetimi:** Turizm öğrencilerine staj imkânı sağlanmakta; çalışanlar sistematik eğitimler ve kariyer yönetimi programıyla desteklenmektedir. Üst pozisyonlara mümkün olduğunca kendi içimizden yükseltme yapmak, çalışan bağlılığını ve kurumsal hafızayı korumanın en etkili yollarından biridir.

### Eğitim Programları

Tüm çalışanlarımıza düzenli olarak meslek içi eğitimler verilmektedir. Eğitimler; iç kaynaklı uzman çalışanlarımız ve dış kaynaklı uzmanlar aracılığıyla yürütülmektedir.

Yıllık eğitim takvimi; çevre ve sürdürülebilirlik, iş sağlığı ve güvenliği, gıda güvenliği ile misafir hizmetleri başlıklarını kapsamaktadır.

### Başlıca Eğitimlerimiz

- Sürdürülebilirlik ve Çevre Yönetimi
- Atık Yönetimi ve Geri Dönüşüm
- İş Sağlığı ve Güvenliği
- Çocuk İstismarına Karşı Bilinçlendirme
- İletişim Becerileri ve Misafir İlişkileri
- Cinsiyet Eşitliği
- Yasal Hak ve Özgürlükler
- Enerji Tasarrufu ve Tüketimin Azaltılması
- Yangın Tatbikatı ve Acil Durum Yönetimi
- Kimyasal Kullanım Güvenliği
- İlk Yardım ve Sağlık
- Gıda Güvenliği

Eğitim faaliyetlerimizin temel hedefi; misafir memnuniyetine önem veren, hijyen, çevre, sağlık ve iş güvenliği konularında bilinçli, paydaş ilişkilerinde yapıcı bir kültür oluşturmak ve tüm çalışanları bu kültürün aktif bir parçası haline getirmektir.

## 12. SOSYAL SORUMLULUK ÇALIŞMALARIMIZ

Sürdürülebilir kalkınma; sosyal, ekolojik, ekonomik, mekânsal ve kültürel boyutları olan çok katmanlı bir kavramdır. Enjoy Stone House olarak yalnızca çevresel değil, toplumsal ve ekonomik sürdürülebilirlik konularında da sorumluluk taşıdığımızın bilincindeyiz.

Kurumsal vizyonumuz, değerlerimiz ve etik ilkelerimiz bu sorumlulukları yerine getirirken bize yol göstermektedir.

### Yerel Ekonomiye Destekleme

- Ürün ve hizmet tedarikçilerimizi yöresel firmalardan seçiyoruz; yerel üreticilerle iş birliği yapmak bölge ekonomisine doğrudan katkı sağlamaktadır.
- Yöresel ürünleri kullanmayı tercih ediyoruz ve misafirlerimizi bu ürünlerle tanıştırıyoruz.
- Tesiste üretilen unlu mamul artıklarını çöpe atmıyor; yöre insanına vererek hayvan yemi olarak değerlendirilmesini sağlıyoruz.
- Ziyaretçilerin yerelde geceleme ve yerel üreticilerle buluşma oranını artırmaya yönelik uygulamaları destekliyoruz.

## Eğitim ve İstihdam

- Turizm öğrencilerine uygulamalı staj imkânı yaratarak mesleki tecrübe edinmelerini sağlıyoruz.
- Çalışanları sistematik eğitimler ve kariyer programıyla destekliyoruz.
- Irk, cinsiyet, engellilik gibi konularda ayrımcılık yapılmaksızın mesleki uzmanlaşmayı ve kariyer gelişimini destekliyoruz.
- Yerel istihdamın hem sayısını hem de kalitesini artırmaya yönelik çalışmalar yürütüyoruz.

## Misafir ve Toplum Sorumluluğu

- Ziyaretçilere güvenli, tatmin edici ve sürdürülebilir bir deneyim sunarak 'sorumlu turist' anlayışını destekliyoruz.
- Bölgede turizmin olumlu etkilerinin toplumun geniş kesimlerine yayılması için çaba gösteriyoruz.
- Yerel yönetimlerin planlama, yönetim ve uygulama süreçlerinde diğer paydaşlarla iştişare içinde olmasını destekliyoruz.

## 13. KÜLTÜREL ÇALIŞMALAR

Enjoy Stone House olarak 'müşteri' değil 'misafir' zihniyetiyle hareket ediyor; misafirlerimizi Türk misafirperverliğinin en sıcak biçimiyle karşılıyor, tatilleri boyunca tüm sorunlarıyla ilgileniyor ve Kapadokya'nın eşsiz kültürel zenginliklerini paylaşmaktan büyük memnuniyet duyuyoruz. Kültürel mirasın korunması ve tanıtılması, yalnızca turizm faaliyetlerinin bir uzantısı değil; bölgede var olma sorumluluğumuzun özüdür.

### Kültürel Miras ve Yerellik

- Geleneksel ve çağdaş yerel kültürün otantik unsurlarını mutfağımızda, tasarımımızda ve dekorasyonumuzda değerlendiriyoruz.
- Bölge yerleşim yerleri, tarihi güzellikler, el sanatları ve arkeolojik kalıntılara ilişkin bilgi erişimini misafirlerimizle paylaşıyoruz.
- Tarihsel ve arkeolojik eserlerin ticari dolaşımından uzak duruyoruz; bu eserleri alıp satmıyor, ticaretine aracılık etmiyor ve sergilemiyoruz.
- Yöresel ürünlerin tanıtımını ve tüketimini önceliklendiriyor; gastronomide sürdürülebilirliği destekleyen yenilikçi uygulamalar ortaya koyuyoruz.
- Misafirlerimizi temalı gece etkinlikleri, yerel lezzetler ve yöre anlatımlarıyla Kapadokya kültürüyle buluşturuyoruz.

### Misafir Bilinçlendirme

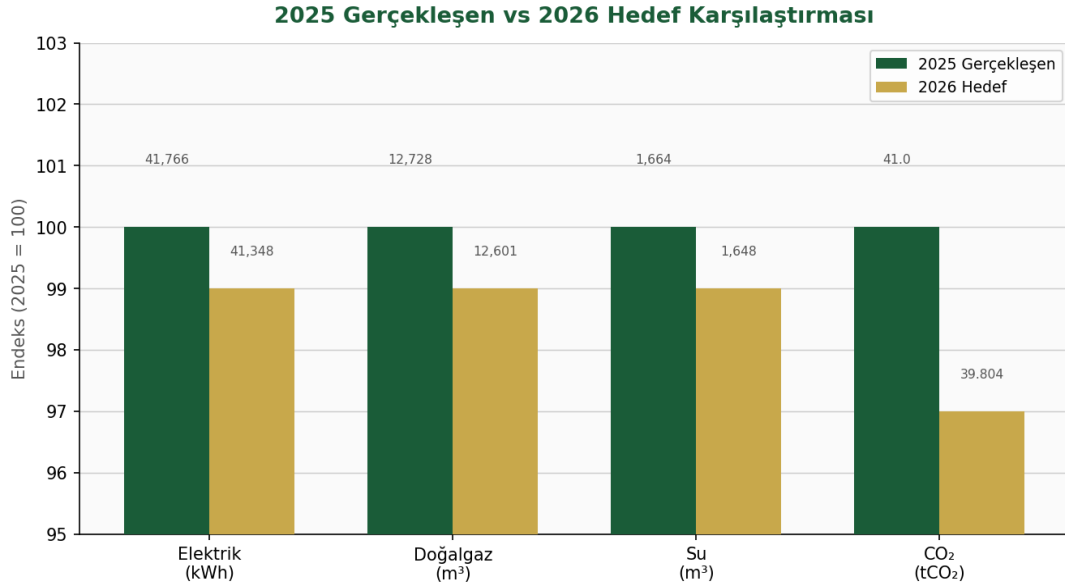
Tesisin içinde bulunduğu coğrafyanın hassasiyetleri ve yasal düzenlemeleri konusunda misafirlerimizi aktif biçimde bilgilendiriyoruz:

- Tarihi alanlardan herhangi bir materyal alınmasının ve alan dışına çıkarılmasının Türkiye Cumhuriyeti yasalarına aykırı olduğu,

- Tarihi yerlere çöp atılmaması, ateş yakılmaması gerektiği,
- Herhangi bir tarihi objeye tırmanılmaması, tahrip edilmemesi, dokunulmaması, boyanmaması veya üzerine yazı yazılmaması gerektiği,
- Büyük sırt çantaları ile dar ve kalabalık yerlerde dolaşmanın eserlere zarar verebileceği,
- Turistik ve tarihi alanlarla ilgili ulaşım ve giriş bilgileri.

## 14. PERFORMANS HEDEF TABLOSU 2026

Aşağıdaki grafik, 2025 gerçekleşen veriler baz alınarak belirlenen 2026 sürdürülebilirlik hedeflerini endeks karşılaştırması biçiminde görselleştirmektedir. Tüm hedefler 2025 değerini 100 endeks noktası olarak kabul ederek normalize edilmiştir; bu sayede farklı birimlerdeki göstergeler aynı grafikte anlamlı biçimde karşılaştırılabilmektedir.



Grafik 9: 2025 Gerçekleşen vs. 2026 Hedef Karşılaştırması (2025 = 100 endeks)

Grafik incelendiğinde, CO<sub>2</sub> emisyonunda en yüksek azaltım hedefinin (yüzde üç) belirlendiği görülmektedir. Elektrik, doğalgaz ve su tüketiminde ise yüzde bir azaltım hedeflenmekte olup bu değerler yapısal iyileştirmelerle birleştiğinde toplam etki önemli ölçüde artırılabilir. Müşteri memnuniyeti hedefi tek artış göstergesi olarak öne çıkmaktadır.

Hedef değerler yıllık bazda belirlenmiştir. Gerçekleşmeler aylık olarak izlenmeli ve sapmalar tespit edildiğinde önleyici aksiyonlar derhal devreye alınmalıdır. Kaynak verilerindeki güncellemeler hedef hesaplamalarını otomatik olarak yenilemektedir.

Özet hedefler şu şekildedir: Elektrik tüketimini 41.766 kWh'dan 41.348 kWh'a, doğalgaz tüketimini 12.728 m<sup>3</sup>'ten 12.601 m<sup>3</sup>'e, su tüketimini 1.664,5 m<sup>3</sup>'ten 1.647,9 m<sup>3</sup>'e indirmek; toplam CO<sub>2</sub> emisyonunu 41,035 tCO<sub>2</sub> -eşd.'den 39,804 tCO<sub>2</sub> -eşd.'e düşürmek; kişi başı günlük atığı yüzde beş azaltmak; yerel personel oranını yüzde yüzde sabit tutmak ve müşteri memnuniyetini yüzde doksandan yüzde doksandörde taşımak.

## 15. STRATEJİK ÖNERİLER VE AKSİYON PLANI

2025 yılı operasyonel verilerinden elde edilen bulgular, önümüzdeki dönemde stratejik öneme sahip dört temel müdahale alanını net biçimde ortaya koymaktadır. Bu alanların her biri hem çevresel etki azaltımı hem de uzun vadeli rekabetçilik açısından kritik fırsatlar sunmaktadır.

### 1. Kış Dönemi Enerji Yönetimi

Ocak–Mart dönemindeki emisyonlar yılın geri kalanına kıyasla iki ila üç kat daha yüksektir. Bu asimetri; ısıtma sistemlerinin verimliliği ve bina kabuğunun yalıtım kalitesiyle doğrudan ilişkilidir. Kısa vadede misafir farkındalık programları devreye alınabilir; orta vadede akıllı termostat sistemleri kurulabilir; uzun vadede ise ısı pompalı ısıtma sistemine ve cephe-çatı yalıtımına yönelik kapsamlı bir yatırım planlanmalıdır. Bu üç müdahalenin kümülatif etkisi, karbon azaltım hedefinin çok ötesine geçmeyi mümkün kılabilir.

### 2. Yenilenebilir Enerji Oranını Artırma

Mevcut yüzde 42,39 oranı Türkiye ulusal şebeke karışımını yansıtmaktadır; tesise özgü bir artış için iki yol bulunmaktadır. Birincisi ve en yüksek etkiyi sağlayacak olan, Kapadokya'nın üstün güneşlenme potansiyelinden yararlanmak amacıyla çatıya fotovoltaik panel kurulumudur. Bu yatırım; enerji bağımsızlığını artırmanın yanı sıra kış dönemi yüksek enerji maliyetlerini dengeleme işlevi de görebilir. İkincisi, YEK-G (Yenilenebilir Enerji Garanti Belgesi) alımı ile şebeke üzerinden yenilenebilir enerji payını artırmaktır. Bu çözüm çok daha hızlı ve düşük maliyetle hayata geçirilebilir.

### 3. Sürdürülebilirlik Sertifikasyonu

Ortalama dolu oda başına 7,43 kg CO<sub>2</sub> -eşd. değeri, Travelife, Green Key ve Green Globe gibi uluslararası turizm sertifikasyon programlarının değerlendirme ölçütleriyle uyumlu bir aralıkta yer almaktadır. 2025 yılında oluşturulan veri altyapısı, bu sertifikalara başvurmak için gereken belgesel temeli büyük ölçüde sağlamaktadır. Sertifikasyon; kurumsal itibarı güçlendirmenin yanı sıra uluslararası seyahat platformlarında sürdürülebilir tesis olarak öne çıkma fırsatı sunmakta ve bilinçli misafir kitesini çekme açısından somut bir rekabet avantajı oluşturmaktadır. Bunun yanı sıra karbon nötr hedef yılı belirlenerek uzun vadeli bir azaltım yol haritası oluşturulması önerilmektedir.

### 4. Veri Kalitesi ve Raporlama

Mevcut raporlama altyapısı Kapsam 1 ve Kapsam 2 emisyonlarını kapsamaktadır; ancak veri kalitesini daha da güçlendirmek için birkaç önemli adım atılabilir. Motorin ve LPG verileri hâlâ tahmini kaynaklara dayanmakta olup gerçek satın alma kayıt defterlerinden doğrulanması gerekmektedir. Misafir ulaşımı, tedarik zinciri ve su tüketimini kapsayan Kapsam 3 emisyonlarının raporlama sürecine dahil edilmesi, tesisin gerçek karbon profilini daha kapsamlı biçimde ortaya koyacaktır. Watershed, Plan A ya da ClimaTiq gibi sertifikalı karbon muhasebe yazılımlarının entegrasyonu ise bu süreci otomatize etmeye ve uluslararası standartlarla uyumu güvence altına almaya yardımcı olacaktır.

---

## Enjoy Stone House | Sürdürülebilirlik Raporu 2025

---

Kapadokya Enjoy Turizm Ticaret Ltd. Şti.  
Göreme, Nevşehir / Türkiye | VKN: 4971207484  
*Bu rapor 2025 yılı gerçek operasyonel verilerine dayanarak hazırlanmıştır.*