



INVITE HOTEL CORNER TRABZON

SÜRDÜRÜLEBİLİRLİK RAPORU

İÇERİK

1. Rapor Hakkında
2. Tesis tanıtımı ve tesis özellikleri
3. Sürdürülebilirlik Ekibi
4. Sürdürülebilirlik yönetim sistemi politikalar
5. Sürdürülebilirlik yönetim sistemi uygulamalar
6. Çevre etkilerinin azaltılması
7. Müşteri Memnuniyeti
8. Personel ve çalışma hayatı
9. Yapılan sosyal çalışmalar
10. Kültürel çalışmalar
11. Özel Gruplar ve Herkes İçin Erişim Olanakları
12. Biyoçeşitliliğin Korunması
13. Yaban Hayatı ve Avcılık
14. Genel Davranış Kuralları
15. Kültürel ve Doğal Alanlarda Uyulması Gereken Kurallar
16. Çocuklara Davranış Kuralları

1. Rapor Hakkında

Otelimiz, sürdürülebilirlikle ilgili olarak, Türkiye Sürdürülebilir Turizm Programı'nın yükümlülüklerini yerine getireceğini ve sürdürülebilirlik performansının artırılması için sürdürülebilir yönetim sisteminin sürekli iyileştirilmesini taahhüt eder. Sektörün durumu, çevresel, toplumsal, teknolojik, ekonomik ve kültürel riskler, mevzuat kaynaklı değişiklik ve güncellemeler dolayısıyla yönetim sistemimiz sürekli gözden geçirilmekte, gerekli olması durumunda sistem ve politikalar güncellenmektedir.

"Sürdürülebilirlik politikalarımız" şirketimizin bu konudaki taahhüdü mahiyetindedir. Amacımız otelimizde temel alanlarda, sürdürülebilirlik prensibini benimsemek, kurumsal hafızaya kazandırabilmektir.

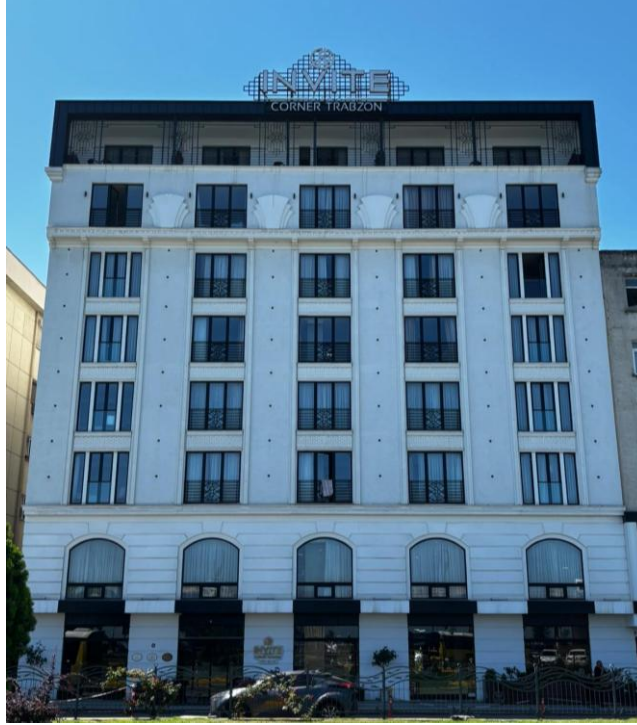
Çabalarımızın başarıya dönüşmesi ve süreklilik kazanması ancak çalışanlarımız, misafirlerimiz, iş ortaklarımız, tedarikçilerimiz, çözüm ortaklarımız, yakın çevremizdeki tüm muhataplarımızla birlikte hareket ederek yaygınlaştırmak ve her geçen gün güçlendireceğimiz bir ortaklık haline getirmek ile mümkün olacaktır.

Sürdürülebilirlik yaklaşımının ayrılmaz bir parçası olarak değerlendirilen personellerin bilinçlendirilmesi, sürece dahil olabilmeleri için fırsatlar verilmesi ve gelişim fırsatlarına katkıda bulunabilmeleri oldukça değerlidir. Bu bağlamda yıllık eğitim planlarımızda ve oryantasyonlarımızda; sosyal haklar, yerel istihdamın desteklenmesi, doğal yaşamın korunması, vahşi yaşamı destekleme, yakın çevrenin tarihi turistik yerleri, kültürel zenginliği, ekolojik çeşitliliği, enerji ve su tasarrufu, çevre faaliyetleri-geri dönüşüm sistemimiz, yerel kaynaklara yönelim gibi eğitim konularımız yer almakta, işletme içerisinde sürdürülebilirlik felsefesinin yaygınlaştırılması için çalışılmaktadır.

Sürdürülebilirlik çalışmaları, Otel Yönetimleri koordinasyonunda olup, bu alandaki faaliyetlerimiz ve performansımızın değerlendirmesi daima paydaşlarımızın beklenti ve görüşlerine açıktır

2024 yılı itibarıyla sürdürülebilirlik çalışmalarımıza başladık. Bu doğrultuda gerçekleştirdiğimiz gelişmeyi; yönetimimiz, çalışanlarımız, konuklarımız, tedarikçilerimiz ve diğer tüm partnerlerimiz ile paylaşmayı ve böylece bu noktada yaratacağımız farkındalığı artırarak, ortak hedef ve başarılarla dönüştürebilmeyi amaçlamaktayız.

2. TESİS TANITIMI VE TESİS ÖZELLİKLERİ



Invite Hotel Corner Trabzon, Karadeniz bölgesinin kültürel dokunuşlarının modern bir çizgide dizayn edilmiş, şehrin kalbinde huzur konfor ve teknolojinin eşsiz uyumunu siz değerli misafirlerimizin beğenisine sunduk.

Otelimizin konumu Trabzon şehir merkezi olan Meydan'a yaklaşık iki dakika yürüme mesafesindedir. Otelimiz Ayasofya Müzesine yaklaşık üç km., Trabzon Uluslararası Havalimanına yaklaşık altı km., Trabzon seyir terası Boztepe'ye yaklaşık beş km. ve şehrin diğer cazibe noktalarından olan Uzungöl'e ise yaklaşık doksan beş km uzaklıktadır.

Tesisimizde; Alakart Restoran, Invite Coffe Bistro hizmetleri bulunmaktadır.

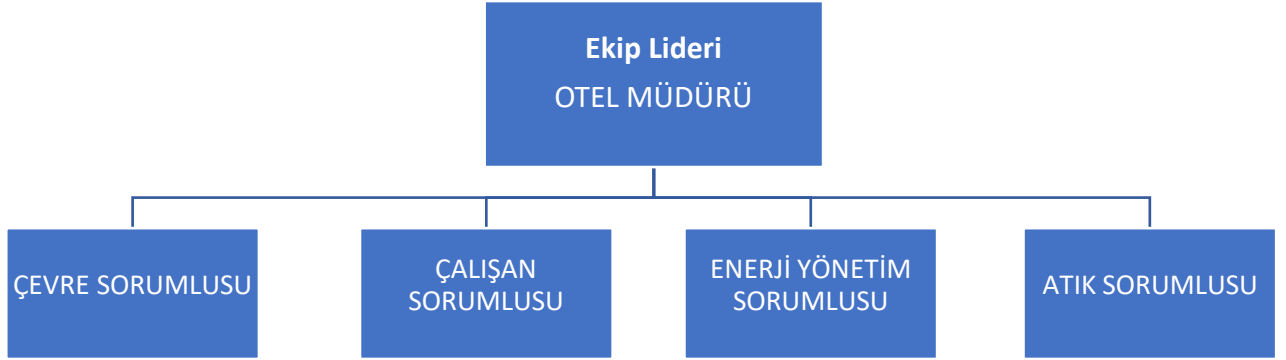
Trabzon'da şehrin merkezinde konumlanan Invite Corner Hotel'de odalarımız; King Suite, Suite Room, Superior Triple, Superior Connection, Twin Sea View, Standart Sea View, Standart City View, Economy Room ve Handicaped Room olmak üzere 50 odamız bulunmaktadır.

Odalarımızın hepsinde standart olarak yer döşemesi halı kaplıdır. Ayrıca tüm odalarımızda standart olarak çay-kahve ikram tepsi, minibar, 42 inch LED panel TV, merkezi ısıtma ve soğutma sistemi, çalışma masası-berjer ve saç kurutma makinesi bulunmaktadır. Tüm odalarda tam karartma perde, Fransız balkon ve acil durum çağrı butonu da tüm odalarımızın banyolarında standart olarak bulunmaktadır. Invite Corner Hotel'de tüm genel alanlar tekerlekli sandalye kullanan ve engelli misafirlerimizin rahat edebilmeleri için uygun olarak tasarlanmıştır.

3. SÜRDÜRÜLEBİLİRLİK EKİBİ

Tesisimizde yer alan sürdürülebilirlik ekibi Sürdürülebilir yönetim sisteminin kalite, ekonomi, yönetim, çevre, kültür, insan hakları, sağlık ve güvenlik konularında tüm çalışanlar tarafından belli politikaların uygulanmasını, hedefler belirlenmesini ve hedeflere ulaşıp ulaşılamadığının izlenerek işletme yönetim süreçlerinin sürekli iyileştirilmesini sağlamaktadır.

Belirlenen hedeflere ulaşılması halinde yeni hedefler belirlenmekte, Ulaşılamaması durumunda, hedeflerimiz, politika ve uygulamaları gözden geçirilir. Bu sayede sürekli iyileştirmeyi sağlamaya gayret gösteririz.



4. SÜRDÜRÜLEBİLİR YÖNETİM SİSTEMİ

Otelimizin tüm yönetim süreçleri geliştirilebilen bir Sürdürülebilirlik Yönetim Sistemi (SYS)'nin temel çerçevesini oluşturmakta ve politikalarını ortaya koymaktadır.

Yönetim sistemimizin temeli risk analizine dayanmaktadır. Çevre, doğal afetler, toplum, kültür, ekonomi, kalite, insan hakları, sağlık, güvenlik başlıklarında risk analizi yapılmaktadır. Gerekmesi halinde yeni başlıklar da eklenebilmektedir.

Riskler analiz edildikten sonra risklerin gerçekleşmesi durumunda yapılacakları belirleyen bir kriz yönetim politikamız ve sistemimiz de bulunmaktadır.

Sürdürülebilir yönetim sistemi kalite, ekonomi, yönetim, çevre, kültür, insan hakları, sağlık ve güvenlik konularında tüm çalışanlar tarafından belli politikaların uygulanmasını, hedefler belirlenmesini ve hedeflere ulaşıp ulaşılmadığının izlenerek işletme yönetim süreçlerinin sürekli iyileştirilmesini içermektedir.

Belirlenen hedeflere ulaşılması halinde yeni hedefler belirlenmektedir. Ulaşılamaması durumunda, hedeflerimiz, politika ve uygulamalarımız gözden geçirilir. Bu sayede sürekli iyileştirmeyi sağlamaya gayret gösteririz.

Sektörün durumu, çevresel, toplumsal, teknolojik, ekonomik ve kültürel riskler, mevzuat kaynaklı değişiklik ve güncellemeler dolayısıyla yönetim sistemimiz sürekli gözden geçirilmekte, gerekli olması durumunda sistem ve politikalar güncellenmektedir.

SÜRDÜRÜLEBİLİRLİK YÖNETİM SİSTEMİ POLİTİKASI

- İşletme, büyüklüğüne ve kapsamına uygun, çevresel, sosyal, kültürel, ekonomik, kalite, insan hakları, sağlık, güvenlik, risk ve kriz yönetimi konularını ele alan ve sürekli iyileştirmeyi yönlendiren uzun vadeli bir sürdürülebilirlik yönetim sistemi uygulamaktadır.
- Tüm ürün ve hizmet süreçlerimizde yasal mevzuata uygun hareket etmek
- Tüm misafir öneri ve şikâyetlerini takip etmek, şikâyetleri etik davranış kurallarına uygun şekilde çözümlenmek
- Çevresel Sürdürülebilirlik Politikası çerçevesinde hareket etmek
- Yerel/bölgesel kalkınma ve istihdamı desteklemek
- Misafirlerimizin ve çalışanlarımızın, doğal kaynaklarımızı bilinçli şekilde kullanması konusunda farkındalık yaratırız
- Kalite ve gıda güvenliği ilkelerine uygun ürünler üretmek ve sunmak
- Otellerimizde enerji kaynaklarımızı en verimli şekilde kullanarak çalışanlarımıza düzenli eğitimler vermek
- Çevreye Duyarlı Yeşil etiketli ürünleri Satın Alma önceliği ile hareket etmek
- Çalışanlarımıza adil ve huzurlu iş ortamı, hiçbir ayrımcılığın yapılmadığı, fırsat eşitliğinin sağlandığı ortamı oluşturmak prensibimizdir.
- Doğal ve kültürel mirasının korunması konusunda ilgili misafirlerimizi ve çalışanlarımızı bilgilendirmek.

- Özel gereksinime ihtiyaç duyan bireylerin (engelliler, çocuklar vb.) ürün ve hizmetlerimize erişimi için kolaylıklar düşünülerek faaliyetlerimizi gerçekleştiririz.
- Tesisimizde özel korunmaya ihtiyacı olan tüm bireylerin (misafir ve çalışanlarımız) hiçbir şekilde zarar görmeyeceği, tüm sorunlarının rahatlıkla iletilebileceği ve çözülebileceği ortamı sağlarız.
- Çevre dostu ürünler temin etmek, yerel ekonomiye ve karbon ayak izini düşürmeye katma değer sağlamak için yerel tedarikçilerden satın alma faaliyetlerini gerçekleştirmek önceliğimizdir.
- Enerji kaynaklarımızı tasarruflu ve verimli şekilde kullanarak, enerji yönetimi konusunda sürekli iyileştirmeyi hedefler, yenilenebilir enerji kaynaklarına dönüşüm için çaba gösteririz.
- Doğal kaynakların verimli şekilde kullanılması, çevre kirliliğini önlenmesi ve doğanın korunması, atık miktarımızın azaltılması, geri dönüşümün sağlanması ve/veya zararsız hale getirilmesi için faaliyetlerimizi planlar ve gerçekleştiririz.
- Tesisimizde yapılan veya yapılacak olan renovasyonlarda çevreci ürünleri tercih etmeye özen gösteririz.

5. SÜRDÜRÜLEBİLİR YÖNETİM SİSTEMİ UYGULAMALAR

Genel Faaliyetlerimiz

- Tesisimizde oluşan kontamine atıkların, yönetmeliklere uygun şekilde bertaraf edilmesi sağlanmaktadır.
- Tesisimizin elektrik, su ve doğalgaz tüketimleri günlük, aylık ve yıllık olarak kayıt altına alınmıştır.
- Tesisimizin hedefleri arasında yer alan kimyasal tüketimleri azaltılmaya çalışılmıştır ve çevreye duyarlı ürünlerin kullanımına önem verilmiştir.
- Tüm çalışanlarımızın sürdürülebilirliği benimsemeleri ve çevreye daha duyarlı hale gelmeleri adına çeşitli sosyal etkinlikler düzenlenmiştir.
- Tüm çalışanlarımızın sürdürülebilirlik konusunda duyarlılıklarını arttırmak amacı ile periyodik olarak eğitim almaları sağlanmıştır.
- Tesisimizde ağırladığımız konuklarımızın ve özellikle çocuk misafirlerimizin sürdürülebilir bir dünya ve çevre konularında farkındalıklarını arttırmak amacı ile çeşitli görseller kendilerine sunulmaktadır.
- Satın alma süreçlerinde tedarikçilerimizin ve çözüm ortaklarımızın seçiminde hem ISO 14001 belgeli hem de yerel halkın kalkınmasını desteklemek amaçlı tercihler yapılmaktadır.
- Tesisimizde enerji kaynaklarının verimli kullanılması adına gerek sulama sistemlerinin günün uygun saatlerde çalıştırılması gerekse aydınlatma ürünlerinin uygun saatlerde çalışıp kapanması konularında teknolojik ürünler kullanılmakta ve gereksiz tüketimler engellenmektedir.

Hedeflerimiz

Hedef	Konu	Aksiyon
Yerel Satınalma oranının %10 arttırılması	Ekonomi	Yerel tedarikçilerin araştırılması, yerel satınalma oranını bir önceki yıla göre %15 arttırılması
Çevreye Duyarlı ürünler satınalmak %10 arttırmak	Çevre	Mevcut kullanılan ürünlerin çevreye duyarlı alternatifleri ile değişimini sağlanması
Tek kullanımlık plastik kullanımını %30 azaltmak	Çevre	Buket malzemelerin (temizlik malzemeleri, pipek, terlik vb) asgari ölçüde kullanılması için misafiri bilinçlendirme çalışmaları
Su tüketiminin %7 azaltmak	Çevre	Havlular ve çarşafın misafir isteğiyle değişiminin sağlanması
Elektrik tüketimini %5 azaltmak	Çevre	Arızalanan aydınlatmaları led enerji tasarruflu ürünlerle değişiminin sağlanması
Müşteri memnuniyetimizi %15 arttırmak	İnsan	Müşteri değerlendirme anketlerine sürdürülebilirlik sorularının eklenmesi
Kültürel mirasın tanıtılması için yılda bir organizasyon yapmak	Kültür	Otel içinde çalışanların ve çevre halkının da katılacağı organizasyon yapmak.
Çalışanlara sürdürülebilirlik konusunda 5 saat eğitim verilmesi	Çevre	Eğitim planına çevre kirliliği konusunda eğitim planlamak
Enerji tasarrufun arttırmak için 3 saat eğitim verilmesi	Tasarruf	Enerji tasarrufu için alınan önlemleri arttırmak
Kimyasal tüketimi %10 azaltılması	Çevre	Çevreye verilen zarar azalmak
Atık oluşumunun %5 azaltılması	Çevre	Atıkların bertarafı için bilinçlendirme yapmak
Enerji sarfiyatının % 10 azaltılması	tasarruf	Enerji tasarrufu için eğitim ve bilgilendirmelerin yapılması
Yerel istihdamın %100 oranına çıkarılması	Ekonomi	Personel ilanlarının yerel kanallarla verilemesi, mesleki eğitim ve kurslarına yönlendirme

Yasal uyum,

Otelimiz, yürürlükteki yasa, mevzuat ve uluslararası sözleşmelere uymayı taahhüt eder, bunların güncel bir listesini bulundurur ve bunlarla ilgili personelini düzenli olarak bilgilendirir, personele gerekli eğitimleri sağlar.

Sorulması veya ibraz edilmesinin istenmesi halinde otelimiz gerekli tüm izin, sertifika ve belgeleri ilgili kişi ve kurumlara ibraz eder.

Bu belgeler, İşyeri Açma ve Çalışma Ruhsatı, son aya ait personel sigorta bildirgesi, vergi levhası, acil durum eylem planı, personel eğitimleri ve sertifikaları, işyeri hekimi ile yapılan sözleşme, belediyeden alınan kanalizasyon bağlantı belgesi, haşere ile mücadele yapıldığına ilişkin belgeler ve diğer gerekli belgelerdir.

Paydaşlar ve iletişim

Otelimiz, tanıtımda tüm kesimlere doğru bilgi verir. Tanıtımda her zaman gerçek görsel materyal kullanır. İnternet sitesinde, sosyal medya hesaplarında ve diğer basılı ve yazılı tanıtım kanallarında ve pazarlama

iletişiminde otelimiz, ürün ve hizmetleri açısından şeffaf ve gerçekçi bir yapıya sahiptir. Aynı zamanda politika ve sürdürülebilirlik ile ilgili yaptıklarını, eylem ve işlemlerini de çalışanları ve müşterileri ile açık ve şeffaf şekilde paylaşmaktadır. Bunu yapmak için otelimizin internet sitesi kullanılmaktadır. İnternet sitemizde sürdürülebilirlik performansı hakkında periyodik raporlar yayımlanmaktadır. Bu raporlar konusuna uygun periyotlarda düzenlenir.

PAYDAŞLAR İLE İLETİŞİM		
PAYDAŞ GRUBU	DIYALOG PLATFORMU	İLETİŞİM SIKLIĞI
ÇALIŞANLAR	Performans değerlendirme toplantıları Sosyal etkinlikler İş sağlığı ve güvenliği toplantıları Memnuniyet anketi Sürdürülebilirlik değerlendirme anketi	Yılda 4 kez Yılda en az 2 Aylık Üç ayda bir Yılda 2 kez
MİSAFİRLER	Memnuniyet anketi E-posta Dijital mecralar Sosyal medya Çağrı merkezi Fuarlar	Sürekli Sürekli Sürekli Sürekli Yılda birkaç kez
TEDARİKÇİLER	Anketler Yüz yüze görüşmeler Dijital mecralar E-posta Mesajlaşma servisi	Yılda bir kez Talep olduğunda Sürekli Sürekli Sürekli
YEREL HALK	Sosyal projeler Dijital mecralar Sosyal medya	Proje süresince Sürekli Sürekli
SEKTÖREL KURULUŞLAR	Üyelik toplantıları Seminer ve fuarlar Dijital mecralar	Her zaman Yılda birkaç kez Sürekli
TOPLUM VE MEDYA	Sosyal sorumluluk projeleri Röportajlar Dijital mecralar	Proje süresince İhtiyaç duyulduğunda Sürekli

Otelimizde sürdürülebilirlik performansımız, politikalarımız ve uygulamalarımız ile ilgili olarak müşterilerimizden, kamu kurumlarından, belediyelerden, çalışanlardan, çevre halkından ve diğer ilgili tüm kişi ve kurumlardan geri bildirim almayı hedefleyen bir sistem mevcuttur. Bu sistem aracılığıyla hem personelimizin hem de müşterilerimizin geri bildirimlerini alırız.

Sistemimiz müşterilerimizin ve personelimizin hızlı, basit ve etkili şekilde geri bildirim yapabilmesini sağlayacak ve teşvik edecek şekilde düzenlenmiştir.

Bu sistem, misafirler için anket uygulamaları, sosyal medya hesaplarının düzenli takibi, çalışanlar için e-posta, mesajlaşma servisleri ve diğer iletişim kanalları, diğer tüm paydaşlar için ise e-posta ile iletişim ve bunların düzenli takibini içerir.

PAYDAŞLAR İLE İLETİŞİM POLİTİKASI

- Otelimiz tanıtımda tüm kesimlere doğru bilgi verir. Tanıtımda her zaman gerçek görsel materyal kullanır. İnternet sitesinde, sosyal medya hesaplarında ve diğer basılı ve yazılı tanıtım kanallarında ve pazarlama iletişimde otelimiz, ürün ve hizmetleri açısından şeffaf ve gerçekçi bir yapıya sahiptir.
- Otelimiz aynı zamanda politika ve sürdürülebilirlik ile ilgili yaptıklarını, eylem ve işlemlerini de personel ve müşterileri ile açık ve şeffaf şekilde paylaşmaktadır. Bunu yapmak için otelimizin internet sitesi kullanılmaktadır. İnternet sitemizde sürdürülebilirlik performansı hakkında periyodik raporlar yayımlanmaktadır. Bu raporlar konusuna uygun periyotlarda düzenlenir.
- Otelimizde sürdürülebilirlik performansımız, politikalarımız ve uygulamalarımız ile ilgili olarak müşterilerimizden, kamu kurumlarından, belediyelerden, personelimizden, çevre halkından ve diğer ilgili tüm kişi ve kurumlardan geri bildirim almayı hedefleyen bir sistem mevcuttur. Bu sistem aracılığıyla hem personelimizin hem de müşterilerimizin geri bildirimlerini alırız.

- Bu sistem, misafirler için anket uygulamaları, sosyal medya hesaplarının düzenli takibi, personelimiz için e-posta, mesajlaşma servisleri ve diğer iletişim kanalları, diğer tüm paydaşlar için ise e-posta ile iletişim ve bunların düzenli takibini içerir.
 - Misafir deneyimi: Otelimizde misafir memnuniyetine önem verilir. Misafir memnuniyeti, sürdürülebilirlik ile ilgili yukarıda açıklanan sistemden gelen geri bildirimleri içerir. Alınan sonuçların analizi yapılır. Olumsuz geri bildirim ve buna verilen yanıtlar kaydedilir ve gerekli önlemler alınır.
 - Personel katılımı: Otelimizin yönetim sisteminin en önemli unsuru çalışanlarımızdır.
- Personelimiz yönetim sistemimizde ve sürdürülebilirlikle ilgili politika ve uygulamalarımızda neler yapmaları gerektiğini bilmektedirler. Personelimizin yapmaları gerekenler yazılı olarak tanımlanmış, kendilerine iletilmiş ve gerekli eğitim ve yönlendirmeler düzenli olarak yapılmaktadır. Bu konudaki eğitimler kayıt altına alınır.
- Personelimiz yönetim sistemimizin ve sürdürülebilirlik performansımızın geliştirilmesi ve sürekli iyileştirilmesinde aktif rol alırlar. Personelimizden gelen geri bildirimler doğrultusunda sistemimizi gözden geçiririz ve iyileştiririz.

Satın alma

Satın alma politikamız yerel, çevreye duyarlı, adil ticarete dayalı ve verimli satın almaya yönelik politikaları içermektedir.

Otelimiz tarafından mal ve hizmet kaynaklarımız izlenmektedir. Tedarikçilerimiz ile belirli aralıklarla görüşmeler yapmaktayız. Onların sürdürülebilirlikle ilgili sertifikalarını, bilgi ve belgelerini kontrol etmekteyiz.

Yerel satın alma: Otelimiz mal ve hizmet satın alırken kaliteli ve makul fiyatlı olması kaydıyla yerel tedarikçilere öncelik vermektedir. Bu nedenle tedarikçilerini düzenli olarak denetlemekte, tedarikçi listesini güncellemekte ve tedarikçilerini bilgilendirmektedir. Bölge halkından alınan mal ve hizmetlerin oranı ölçülmektedir.

Otelimiz mal ve hizmet satın alırken ithal ürünler için kaliteli ve makul fiyatlı olması kaydıyla adil ticaret tedarikçilere de öncelik vermektedir.

Çevreye duyarlı satın alma: Otelimiz satın alımda çevreye duyarlı bir politika izlemektedir, gıda ve katı atığı azaltmak üzere verimli satın alma, enerji tasarrufu ve su tasarrufuna önem vermektedir.

Otelimiz, satın alımlarında çevreye duyarlı ürünlere (çevre etiketli ürünlere) öncelik vermektedir. Satın alınacak ürün grubunda çevre etiketli ürünler yoksa ilgili ürünlerini, üretimi ve diğer tüm süreçleri çevreye zarar vermeyen tedarikçi ve üreticilerden seçer.

Otelimiz bu çerçevede, satın alımlarını yaparken sürdürülebilirlik sertifikalarına sahip tedarikçilerin seçilmesini önceliğimizdir. Tedarikçilerde aranabilecek örnek sertifikalar ISO 9001, ISO 22000, ISO14001, ISO50001 gibi belgelerdir.

Ahşap, balık, kâğıt ve diğer gıdalar için çevre sertifikalı (FSC, MSC, AB-EcoLabel, vb.) veya kaynağı takip edilebilen ürünler tercih edilmektedir.

Tehdit altındaki türler ve satılması yasak olan türler (balık, ağaç, bitki, av hayvanı, vb.) otelimizde alınmamakta ve kullanılmamaktadır.

Çevre sertifikalı, yerel üretici ve tedarikçilerden, adil ticaret tedarikçilerinden satın alımlarımızın toplam satın alımlara oranı ölçülmektedir.

Otelimizin çevre sertifikalı, yerel ve adil ticaretle satın alma ile ilgili hedefleri bulunmaktadır. Bu çerçevede, satın alımlarımızda yerel ve adil ticaret tedarikçilerinin oranının ve sayısının artmasını hedeflemekte ve buna özen göstermekteyiz.

Verimli satın alma: Satın alma politikamız, yeniden kullanılabilir, iade edilebilir ve geri dönüştürülmüş malları tercih etmektedir.

Otelimiz ayrıca, toplu alıma ve dökme ürün alımına öncelik vermektedir. Bu sayede otelimize daha az sayıda nakliyat yapılmakta, daha az sera gazı emisyonu üretilmektedir.

Otelimize gelen ürünlerde gereksiz ve fazla plastik, naylon, kağıt, cam, ahşap ambalajların olmaması temel önceliğimiz ve tercihimizdir.

Sarf malzemesi ve buklet ürünlerin satın alımında tek kullanımlık ürünlerden ve gereksiz ambalajdan (özellikle plastikten) kaçınılmaktadır. Sarf malzemeleri ve tek kullanımlık ürünlerin satın alınması ve kullanımı izlenmekte ve yönetilmektedir.

SÜRDÜRÜLEBİLİR SATIN ALMA POLİTİKASI

- Kalite Güvence Yönetim Sistemleri, Çevre ve İş Sağlığı Güvenliği Yönetim Sistemleri, uluslararası düzeyde kabul görmüş çevre ve sürdürülebilirlik etiketlerine/sertifikalarına sahip olmasına,
- Üretim ve tedarikte, çevreye zararlı etkilerinin olmamasına, çevre mevzuatlarına uyuyor olmasına,
- Kaynakları; doğal yaşama, ekosisteme zarar vermeden, uygun bir şekilde kullanıyor/tüketiyor olmasına, avlanma yasaklarına uyuyor olmasına,
- Atıklarını en aza indirmek ve doğru yönetmek için çalışıyor olmasına, ürün ambalajlarında daha az ambalajlamaya veya dökme ambalajlama alternatifleri sunuyor olmasına,
- Çevre dostu, tasarruflu, yöresel, etik değerlere önem veren, geri dönüşebilir veya geri dönüştürülmüş malzeme kullanan, organik, bio, vegan, hayvanlar üzerinde denenmemiş, zararlı kimyasal bileşenler içermeyen vb. alternatifleri sunmalarına,
- Yerli ve yerel üretim/hizmet sağlayıcısı olmasına,
- Ülkemizin/bölgemizin mutfağını, geleneklerini, kültürünü yansıtan/tanıtan ürün/hizmet olmasına özen göstermekteyiz.

Enerji ve çevre

Enerji tasarrufu: Otelimizin enerji tasarrufu politikası bulunmaktadır. Politika, enerji tüketiminin düzenli ölçülmesini, izlenmesini, azaltılmasını içermektedir.

Otelimizde kullanılan toplam enerji türe göre ölçülmektedir.

Otelimiz, enerji tüketiminin yüksek olduğu faaliyetleri belirlemekte bunlar için önlemler planlamakta ve uygulamaktadır. Ayrıca otelimiz enerji tasarruflu ekipmanlar kullanılmaktadır.

Otelimiz enerji tasarrufu konusunda çalışanlarını ve paydaşlarını bilgilendirmekte ve eğitmektedir.

Otelimizde elektrik tasarrufu ile ilgili aşağıdaki çalışmalar yapılmakta ve sürekliliğini sağlıyoruz:

- Otelimizde enerji tasarruflu ampuller ya da led ışıklar kullanılmaktadır.
- Otelimizde ısı yalıtım sistemleri kullanılmaktadır.
- Alt yapısı müsait ortak alanlarda aydınlatma için sensörler kullanılmaktadır.
- Dış aydınlatmalar zamanlayıcılarla kontrol edilmektedir.

- Odalarımızda LED TV'ler kullanılmaktadır.
- Odalarımızda mini barlarımız enerji tasarrufu sağlamak amacıyla misafir kullanımı haricinde enerji kaynağı ile bağı kesilmektedir.
- Boş odalarımızın perdeleri yaz sezonunda kapalı, kış sezonunda açık tutularak iklimlendirme cihazlarının kullanımı azaltılmaktadır.
- Elektrikle çalışan cihazlar güneş ışıklarına maruz kalmayacak şekilde konumlandırılmıştır.

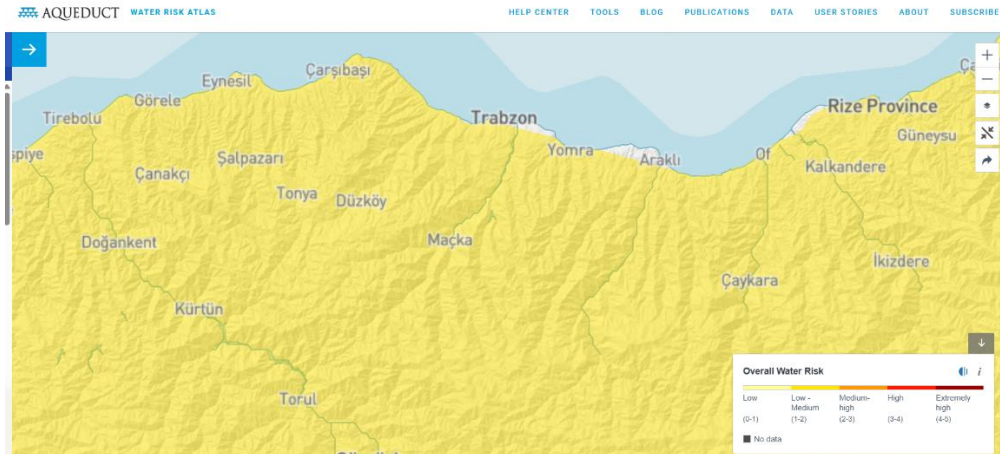
ENERJİ VERİMLİLİĞİ POLİTİKASI

Dünyamızı olası tehlikelerden korumak için enerjimizi verimli kullanıyor ve enerji sarfiyatımızı azaltmak için hedefler belirliyoruz. Bunun için;

- Hem doğaya karşı sorumluluklarımız hem de yasal yükümlülüklerimizi yerine getirmek üzere ulusal ve uluslararası standartları, yasa ve düzenlemeleri takip eder, enerji kullanımını azaltma ve/veya enerji tüketim performansımızın sürekli iyileştirilmesini sağlayacak çalışmaları gönüllü olarak yürütür, çalışmalarımızın sonuçlarını takip ederiz.
- Hedefler koyar, çalışanlarımızın da katılımını sağlamak amacıyla eğitim programlarımızda enerji verimliliğine yer veririz.
- Tüm paydaşlarımızla enerji yönetimi konusunda ortak amaçlar ve sonuçlar yaratmak üzere iş birliği yapmayı önemseriz. Bu konularda misafirlerimiz, çalışanlarımız, ziyaretçilerimiz ve tüm iş ortaklarımız ile birlikte topyekûn bir farkındalık ve bilinç seviyesine ulaşılması adına etkileşimimizi sürdürmeye çalışırız.
- Enerji verimli uygun ürün, ekipman, teçhizat ve teknoloji alternatiflerini araştırıp bulmaya, satın almaya ve kullanmaya çalışırız.
- Enerji Yönetim Sistemimizi dokümante etmeyi, tüm departmanlarımıza yaymayı, gerektiğinde güncellemeyi, gözden geçirmeyi ve sürekli olarak iyileştirmeyi hedefleriz.
- Enerji risklerini veya enerji kısıtı gibi doğabilecek acil durumları değerlendirir, alınabilecek önlemleri planlarız.

Su yönetimi ve atık su

Otelimizin, su tasarrufu önlemleri uygulanmaktadır. Tüm duş başlıklarında perlatör bulunmaktadır. Otelimizin bulunduğu bölgede su riski durumu belirlenmiştir. Bunun için World Resources Institute tarafından hazırlanan Water Risk Atlas kullanılmaktadır.



Otellerimizde su tasarrufuyla ilgili ařađıdaki alıřmaları yapıyor ve srekliğini sađlıyoruz:

- Tuvaletlerde tasarruflu ve/veya ikili sifon sistemi kullanılmaktadır.
- Tm atık su kaynaklarının arıtıldıđı ve yerel halkı ya da evreyi etkilemeden emniyetli bir şekilde deřarj edildiđini gsterecek ilgili belediyenin kanalizasyon sistemine bađlanmaktadır.
- Tm rezervuarlar her kullanımda 6 litreten fazla su akıtmayacak řekilde ayarlanmıřtır.
- Su depolarının kiř aylarında bakımları yapılmakta, oluřabilecek su sızıntıları engellenmektedir.
- Oda ve genel alanları suyla yıkamak yerine fiber bez ve paspaslar kullanılarak temizlenmektedir.
- Personelimize su tasarrufu ve olası su sızıntılarının bildirilmesi konusunda dzenli olarak eđitim verilmektedir.
- Havlu ve arřaf deđiřimi, sadece misafir isteđi zerine yapılmaktadır.

Risk analizinde su riski ayrıca deđerlendirilmiřtir, su ynetimi planı yapılmıřtır. Bu plan, su kullanımının lm ve takibi ile su tketimeinin azaltılmasına ynelik hedef ve raporlamaları iermektedir.

Otelimizin su kullanım faaliyetleri nedeni ile deniz, gl gibi sularda yařayan canlılar zarar grmemektedir.

Otelimiz, suyun kullanımında tm yasal gereklilik ve dzenlemelere uymaktadır.

Su, yasal ve srdrlebilir bir kaynaktan gelmektedir. Suyumuz řebeke suyundan gelmektedir.

Su tketimeimizi lmekteyiz. Misafir veya geceleme bařına kullanılan toplam su hesaplanmakta ve raporlanmaktadır. Otelimizde su tasarruflu ekipmanlar kullanılmaktadır. Otelimizde arřaf ve havluların misafir isteđine bađlı olarak deđiřtirilmesi gibi iyi uygulamalar kullanılmaktadır.

Otelimiz su tasarrufu konusunda alıřanlarını ve paydařlarını bilgilendirmekte ve ynlendirmektedir. Otelimiz atık suyunun evreye zarar vermemesi iin tm imkanlarını seferber etmektedir.

Atık suyun bertarafı iin yerel ynetimin belirlediđi dzenlemelere uyulmaktadır. Bu konuda yasal gerekliliklere uyulmaktadır.

Gıda atıđı ve katı atık

Otelimizde bir Katı Atık Ynetim Planı vardır. Plan, atık retiminin dzenli llmesini, izlenmesini, atıkların azaltılmasını, yeniden kullanımını, geri dnřm ve atık bertarafını iermektedir.

Katı atıklar gıda, geri dnřebilir, zehirli/tehlikeli ve organik gibi trlerine gre ayrıřtırılmakta, ayrıřtırılırken geri dnřm ve yeniden kullanım durumları gzetilmektedir.

Otelimiz atık ynetimi konusunda alıřanlarını ve paydařlarını dzenli olarak ve eřitli grsel ve iletiřim materyalleri ile bilgilendirmekte ve ynlendirmektedir.

Otelimizde trlerine gre ayrıřtırılan katı atıklar yetkili ve lisanslı firmalar tarafından alınmaktadır.

Gıda atıkları da dahil olmak zere katı atıklar tre gre llmektedir. Otelimizde misafir veya geceleme bařına katı atık miktarı hesaplanmakta ve raporlanmaktadır.

Otelimiz ayrıca, katı atık oluřumunun yksek olduđu faaliyetleri ve risk alanlarını belirlemiřtir. Gıda atıklarını ve israfı azaltmak iin dzeltici nlemler planlamakta ve uygulamaktadır.

Katı atık bertarafının yerel nfus veya evre zerinde olumsuz bir etkisi olmaması hedeflenmektedir. Katı atık ynetimi ile ilgili "Sıfır Atık Ynetmeliđi" mevzuatına uyum sađlanmaktadır.



6. ÇEVRE ETKİLERİNİN AZALTILMASI

Kullandığımız doğal kaynakların, etkileşimde olduğumuz yakın çevre ve yörenin, çalışanlarımızla oluşturduğumuz büyük ailemizin kurumsal başarımıza ve misafirlerimize yaşattığımız deneyimlere büyük etkisi olduğunun farkında olarak, her aşamada sorumluluklarımızı gözden geçirmeyi bir yönetim anlayışı olarak benimsemekteyiz. Bu doğrultuda, içinde yaşadığımız çevrenin korunması ve sürekliliği için "Çevre Politikası" oluşturmuş ve iş süreçlerimizi bu doğrultuda planlayıp sonuçlarını analiz ederek mevcut durumumuzu her geçen gün iyileştirmeyi hedefliyoruz. Bu hedefi gerçekleştirmek için;

- Yürürlükte olan çevre kanun, yönetmelik, mevzuat ve düzenlemelere uyar ve tüm gerekliliklerini yerine getirir; faaliyetlerimizi ve kendimizi sürekli iyileştirerek gerçekleştiririz.
- Markamızın getirmiş olduğu sosyal sorumluluk anlayışı ile başta bizim iç müşterilerimiz yani personelimiz olmak üzere, misafirlerimiz ve yerel halkın bilinçlendirilmesi ve sürekliliğini öncelikli rol edinmeyi ve bu yönde kararlar almayı ve uygulamayı görev edinmişizdir.
- Kaliteden ödün vermeden, tedarikçilerimizle iş birliği yaparak kazan-kazan anlayışı ile karşılıklı, tesislerimizde uyguladığımız yönetim sistemleri çerçevesinde değer katmaktayız.
- Çevreyi koruyarak gelecek nesillere temiz ve sağlıklı bir şekilde teslim edip ve ekolojik dengenin korunmasına katkıda bulunmak bizler için büyük önem taşımaktadır.
- Eğitimin sürekliliğine inanarak, çevre bilincinin sadece çalışanlarımızın değil, konuklarımızın da benimsenmesini sağlar, yerel yönetimlerle iş birliği yaparak çevre koruma projelerine katkı sağlamaktayız.
- Çevresel kirliliği önleyerek, geri dönüşümü söz konusu atıkların büyük oranda geri dönüşüme kazandırmak hedeflerimizdendir.
- Mevcut Uluslararası ve Ulusal yasal mevzuata ve ISO 14001 standardı gerekliliklerine uymak, faaliyetleri sonucu ortaya çıkabilecek kirliliği en az seviyeye indirmek, doğal kaynakları doğru kullanmak adına yaptığımız çalışmaları; çalışanlarımız, misafirlerimiz, tedarikçilerimiz ve toplum ile paylaşmak; sürekli iyileştirmenin sağlanması için hedefler belirlemeyi biyoçeşitliliğin ve enerjinin verimli kullanılması döngüsünün korunması ilkesi konularında, gerekli araştırma, projelendirme ve uygulama yapmak önceliğimizdir.

ÇEVRE KORUMA VE ATIK YÖNETİMİ POLİTİKASI

İşletmemizde çevreyi korur, kirlenmesini önler, çevreye olan olumsuz etkilerimizi azaltarak korunmasına önem veririz.

Bunun için;

- Yasal düzenlemelere uyum sağlar çevre etkimizi azaltmaya çalışırız.
- Atıklarımızı kaynağına, gruplarına ve tehlike sınıflarına göre etkin şekilde ayırmaya özen gösteririz.
- Tehlikeli maddeler ve kimyasalların yalnızca ihtiyaç durumunda ve gerektiği kadar kullanılmasının hem çevreye olan negatif etkileri hem de atık miktarını azaltacağını biliriz,
- İşletmemizde aldığımız malzemelerde “geri dönüşüm” ve “çevre dostu” etiketi olanları tercih ederek doğayı korumaya katkıda bulunuruz. Yeniden kullanım fırsatları yaratmaya çalışırız,
- Plastik, kâğıt, ambalaj gibi tek kullanımlık malzemeleri kullanmayarak doğaya daha az atık bırakmaya özen gösteririz,
- Atıkları doğru şekilde, özelliklerine göre ayrı alanlarda depolar, yasal depolama süre sınırlarını aşmadan lisanslı/yetkili firmalara teslim ederek, kayıtlarını muhafaza ederiz,
- Su, enerji ve tüm doğal kaynakları tasarruflu kullanmaya çalışırız. Bu hassasiyetimizi çalışanlarımız, misafirlerimiz, tedarikçilerimiz ile paylaşıyoruz.
- Çevre yönetimi konusundaki performansımızı ölçer, bu verileri hedefler ile izler ve performansımızı geliştirmeye çalışırız.
- Çalışanlarımızı çevre konusunda eğitmeyi ve duyarlılıklarını artırmayı amaçlarız.

7. MÜŞTERİ MEMNUNİYETİ

Otelimizde müşteri memnuniyetine önem verilir. Müşteri memnuniyeti, sürdürülebilirlik ile ilgili yukarıda açıklanan sistemden gelen geri bildirimleri içerir. Alınan sonuçların analizi yapılır. Olumsuz geri bildirim ve buna verilen yanıtlar kaydedilir ve gerekli önlemler alınır.

MÜŞTERİ MEMNUNİYETİ POLİTİKAMIZ

Hizmetlerimiz kapsamında, misafirlerimizin isteklerini zamanında ve eksiksiz karşılayan ve bu amaçla müşteri memnuniyetlerinin gerekliliklerini yerine getiren bir kuruluş olarak;

İnsana saygılı, kurumsal ve sosyal sorumluluk bilinci içerisinde, eşitlik ilkesine bağlı, açık, şeffaf ve güven veren, bilimsel ve yaratıcı düşünen bir kurum olarak; sürekli izleyerek, iyileştirme yaparak devamlı gelişen ve yenilemeyi sağlayan bir yönetim ve müşteri memnuniyeti sistemi örneği vermeyi,

İnsan odaklı ve müşteri haklarına riayet eden uluslararası normlara uygun fiziki mekânlarda çağdaş hizmet sunmayı,

Müşteri mahremiyetini en üst seviyede koruyarak, Sürecin her aşamasında müşteriyi bilinçlendirmeyi,

Müşteri Şikâyetlerini etkin ve verimli şekilde ele alarak Müşteri memnuniyeti artırmaya dayalı olarak gerekli kaynakları sağlamayı, Personel eğitimine gereken önemi vererek ve bu eğitimlerin sürekliliğini sağlayarak üstün nitelikli bireyleri içinde barındıran bir kurum yapısı oluşturmayı,

Yurt içi ve uluslararası kalite programlarını takip ederek, Tüketici hakları ile ilgili yasal ve mevzuata dayalı şartları takip etmeyi taahhüt ederiz.

8. PERSONEL VE ÇALIŞMA HAYATI

Personel katılımı

Ruhunda, bizi biz yapan en önemli kaynak çalışanlarımızdır Bunun farkında olarak çalışanlarımızın sosyal ve yan hakları, performans yönetimleri, ödüllendirilmeleri, eğitim ve kariyer yönetimi, çalışan güvenliği gibi konular daima önceliğimizdir.

İnsan Kaynakları Vizyonumuz;

Motivasyonu yüksek, kurum imajını koruyan ve yükselten, yenilikçi çalışmaları ön plana çıkararak, hizmete önem veren ve işini bir bütünün parçası olarak gören nitelikli insan kaynağını oluşturmak, entegre insan kaynakları uygulamaları ile sektörde, Türkiye’de öncü olmaktır.

İnsan Kaynakları Misyonumuz;

Kurumun amaç ve stratejilerini gerçekleştirecek insan kaynağını plânlamak, eğitmek, personel iş ve işlemlerini optimum düzeyde gerçekleştirmek, konusunda uzmanlaşmış, kurumu temsil yeteneği olan ve alanında yeni açılımlar ortaya koyabilen, özgüveni yüksek personele sahip olmak.

Firmamızın iş stratejilerine paralel insan kaynakları yönetimi ile tüm şirket ve bölümlere iş sonuçlarının iyileştirilmesine yönelik stratejik destek vermek, yüksek performans kültürünü oluşturup teşvik ederek, tüm paydaşlar için değer yaratılmasına katkıda bulunmak.

Çalışanlarımız yönetim sistemimizde ve sürdürülebilirlikle ilgili politika ve uygulamalarımızda neler yapmaları gerektiğini bilmektedirler. Çalışanlarımızın yapmaları gerekenler yazılı olarak tanımlanmış, kendilerine iletilmiş ve gerekli eğitim ve yönlendirmeler düzenli olarak yapılmaktadır. Bu konudaki eğitimler kayıt altına alınır.

Çalışanlarımız yönetim sistemimizin ve sürdürülebilirlik performansımızın geliştirilmesi ve sürekli iyileştirilmesinde aktif rol alırlar.

Çalışanlarımızdan gelen geri bildirimler doğrultusunda sistemimizi gözden geçiririz ve iyileştiririz.

Adil ücretlendirme

Çalışanlarımız tesislerimizde işe başlamadan önce alacakları ücret, çalışma şartları, çalışma saatleri, ücretlerini ne zaman alacakları gibi konularda bilgilendirilirler.

Eğitim ve Kariyer Yönetimi

Çalışanlarımızın tümü eğitim hakkından eşit olarak yararlanabilmektedir. Otelcilik sektörünün gerektirdiği yasal ve mesleki eğitimlerin yanı sıra Sürdürülebilirlik politikamız ve yönetim sistemimiz doğrultusunda

oryantasyon eğitimleri dahil; çalışanlara sürdürülebilirlikle ilgili ve çalışma alanlarına ilişkin periyodik eğitim programları, işbaşı eğitimleri, yasal mevzuat gereği alınması gereken eğitimler ve rehberlik destekleri verilir. İş Sağlığı ve Güvenliği eğitimleri, Mutfak/servis/masaj vb. personel için hijyen eğitimleri, su ve enerji tasarrufu, kimyasal madde kullanım kuralları, yangından korunma, ilk yardım, vb. konularında yıllık eğitim planları uygulamaktayız.

Çalışanlarımız tüm eğitim materyallerimize ücretsiz ve açık bir şekilde erişebilmektedir.

Otelimiz 4857 sayılı İş Kanunu'nun ilgili hükümlerine uymayı taahhüt etmektedir ve çalışana en az asgari ücret vermektedir. Ayrıca 5510 Sayılı Sosyal Sigortalar ve Genel Sağlık Sigortası kanununa ve 6331 Sayılı İş Sağlığı ve Güvenliği Kanununa uyumu da otelimiz taahhüt eder.

Çalışan ve İnsan Hakları

Çalışanların mutlak memnuniyetinin sağlanması önem arz eden öncelikli bir konudur. Bu bakış açısı ile, çalışanın başta yasal hakları olmak üzere, işletmemizin yan haklar olarak sağladığı bazı faydalar da dahil olmak üzere; çalışma ortamı, psikolojisi, öz motivasyonu, performansı kısacası iş yerindeki tüm konforunun sağlanması yönetimin sorumluluğundadır. Otellerimizde yabancı uyruklu çalışan sayımız olmakla birlikte, farklı milletlerden misafirlere hitap eden, uluslararası düzeyde hizmet veren bir işletme olarak misafir veya konuklarımız için milliyet, ırk, dil vb. ayrımı yapmak hem otelcilik hem de çalışma prensiplerimize aykırıdır. Dolayısıyla farklı ülke veya milliyetlerden olan çalışanlarımızın da tüm özlük işlemleri, yasal prosedürlere uygun olarak takip edilmekte, otel içerisinde tüm çalışanlarımıza herhangi bir özelliği göze alınmaksızın eşit imkânlar sunulmaktadır.

FIRSAT EŞİTLİĞİ POLİTİKASI

- Otelimiz tüm çalışanlarına karşı eşitlik ilkesini gözetir. Bu ilkeler doğrultusunda;
- Tüm insan kaynakları uygulamalarında; işe alım süreci kapsamında verilen ilanların içeriğinde, mülakatlarda ve çalışan seçim sürecinde, performans ölçme ve değerlendirmede, kariyer planlamasında, terfi sisteminde, eğitim ve gelişim programlarında ve uygulanan ücret politikasında fırsat eşitliği sunar.
- Fırsat eşitliği politikası uygulanırken; cinsiyet, din, mezhep, ırk, medeni hal, felsefi inanç ve benzeri görünür olan ya da olmayan sebeplere dayalı ayrım yapmaz, Fırsat Eşitliği ilkesine dayalı bir çalışma ortamı sağlar.
- Kadınların yönetim kademelerinde karar vericiler olarak yer almalarını ve yönetimdeki kadın- erkek eşitliğini sürekli olarak sağlar.
- Eğitim ve sürekli geri bildirim yoluyla çalışanların mesleki ve kişisel gelişimlerini destekler. Çeşitli eğitimler ve sosyal sorumluluk projeleri ile fırsat eşitliği ilkesini her bir çalışanın benimsemesi için çalışır.

9. YAPILAN SOSYAL ÇALIŞMALAR

Tüm çalışanlarımızın motivasyonunu arttırmak ve ekip ruhunu yaşatmak adına yapılan şirket içi çalışmalar:

- Özel günlerde hediye ve hatıra dağıtılması,
- Maaşların ve personel hak ediş ödemelerinin zamanında ödenmesine önem verilmesi,

- Evlenen ve çocuđu olan personellere hediye verilmesi uygulaması,
- Kan bađışı kampanyası,
- Katılımcı sosyal sorumluluk projeleri.

Otelimizin verdiđi hizmetin nihai tüketicie ulařıncaya kadarki tüm ařamalarında faaliyet gösteren süreçlerin ve işletmelerin, kamu yararına olan uluslararası, ulusal ve yerel tüm kanunlara uygun davranmalarının yanı sıra sosyal, fiziksel ve çevre koşullarını da kontrol altına alınarak sosyal uygunluk da gözetilmektedir.

- Kanun ve diđer yükümlülüklerle uyum
- Çocuk işçi çalıştırmanın önlenmesi
- Yabancı uyruklu işçi yasa dışı çalıştırılmaması
- Zorla ve zorunlu çalıştırmanın önlenmesi
- Çalışma saatleri
- Düzenli istihdam
- Disiplin, taciz ve kötü muamelenin engellenmesi
- Ödemeler ve haklar
- Ayrımcılıđın önlenmesi
- İş sađlığı ve güvenliđinin sađlanması
- Çevre kirlenmesinin önlenmesi

10. KÜLTÜREL ÇALIřMALAR

Yerel kültür ve deđerlerin korunması konusunda üzerimize düşen görevin farkındayız. Bu bağlamda;

- Kültürel Tanıtım
- Bölgenin Ticari Hacmine Katkı Sađlanması
- Dođal ve Tarihi Zenginliklerin Tanıtılması
- Yerli Halkın İstihdamı olunmasındaki hassasiyetimiz üst seviyededir.

Bölge halkı ile iletişim

Tesis yönetimleri ve belirlenen temsilcileri aracılıđı ile;

- Yerel istihdamın güçlendirilmesi,
- Yöresel farkındalıđın artırılması,
- Yerel kaynak ve imkânların korunması,
- Tarihi ve kültürel varlıkların korunması,
- Yörede yardımlařma,
- Bölgenin tanıtımını sađlayan çalışmaların desteklenmesi,
- Bölgeyi etkileyecek önemli konu ve sorunların çözümü konularında otel birlikleri, belediyeler, bölge muhtarlıkları, resmi makamlar ile görüřülüp, ihtiyaçlar belirlenerek ortak çalışmalar yapılmaktadır.

11. ÖZEL GRUPLAR VE HERKES İÇİN ERİŞİM OLANAKLARI

Tesis içerisinde özel grupların (çocuklar, bedensel/zihinsel engeli bulunan bireyler, 65 yaş üstü bireyler, gebe kadınlar, afetzedeler vb.) düşünce ve isteklerini, duygularını ifade edebilecekleri özgür ve rahat hissedecekleri ortamlar/ imkanlar sunmayı amaçlar. Tesisimizde engelli olanakları ve erişilebilirlik koşulları sağlanır. Alanlara, binalara ve faaliyetlere, operasyonun niteliğine uygun olarak, fiziksel engelli ve diğer özel ihtiyaçları olan kişiler tarafından erişilebilir. Tüm konaklama şartlarını eşitleyici imkanlar ve kolaylıklar sunmayı amaçlamaktadır.

Erişilebilirlik

Otelimiz, imkanları dahilinde herkes için erişilebilir turizm hizmetleri sunmayı taahhüt eder ve erişilebilirlik düzeyi hakkında müşterileri ve paydaşlarını internet sitesi aracılığıyla açık ve doğru şekilde bilgilendirir.

Otelimiz ayrıca erişilebilirlikle ilgili yasal düzenlemelere tam uyum sağlamayı ve bu konuda sürekli iyileştirmeyi takip ve taahhüt etmektedir.

Yalnızca fiziksel engelliler değil, görme, işitme gibi engeller dolayısıyla turizm faaliyetlerine katılamayan misafirlerimiz için de sürekli iyileştirmeler yapmaya gayret göstermekteyiz.

Otelimiz erişilebilirlik düzenlemelerinin ve altyapısının bakım ve onarımını düzenli olarak gerçekleştirmekte ve gerekmesi halinde iyileştirmeler sağlamaktadır. Ayrıca erişilebilirlikle ilgili olarak çalışanlarımızı düzenli olarak bilgilendirmekteyiz.



ERİŞİLEBİLİRLİK POLİTİKASI

- Erişilebilirliği hem fiziksel hem de hizmet açısından tüm misafirlere eşit ve rahat bir deneyim sunmak bizim için önemlidir. Otelimizin erişilebilirliğini artırmak hem yasal düzenlemelere uyum sağlamamıza hem de tüm misafirlere daha iyi bir deneyim sunmak için aldığımız tedbirler ve düzenlemeler.

- Personel Eğitimi:
 - Engelli misafirlerimizin ihtiyaçlarını anlamak için personel eğitimi.
 - Yardımcı hizmetler ve rehberlik sunma yeteneği.
 - Engelli misafirlerimiz için özel rezervasyon seçenekleri.
 - Personel, otelimizde mevcut yardımcı ekipmanlar hakkında gerekli eğitimleri almıştır.
 - Misafirlerimize bu ekipmanların nasıl kullanılacağı konusunda rehberlik edebilmektedirler.
- Giriş ve Çıkış:
 - Rampalar veya eğimli yollar ile merdivensiz girişler.
 - Geniş kapılar ve otomatik kapılar.
 - Yeterli alan ve işaretler ile uygun park yerleri.
- Oda ve Banyolarda Erişilebilirlik:
 - Engelli misafirlerimiz için özel tasarlanmış odalar.
 - Tekerlekli sandalye erişimine uygun genişlikte kapılar ve geçiş alanları.
 - Alçak ve kolay erişilebilir elektrik prizleri ve telefonlar.
 - Kolay ulaşılabilir duş ve tuvalet barları, oturaklar ve lavabo.

12. BİYOÇEŞİTLİLİĞİN KORUNMASI

BİYOÇEŞİTLİLİĞİN KORUNMASI POLİTİKASI

Biyçeşitliliğin korunması, sürdürülebilirlik politikası kapsamında öncelikli alanları arasında yer alır. Faaliyetlerinin biyçeşitlilik üzerine olan etkilerini belirleyip takip ederek türlerin, habitatların, ekosistemlerin çeşitliliğini ve ekolojik fonksiyonların bütünlüğünü korumayı hedefler.

Biyçeşitlilik üzerindeki etkilerinin büyük kısmı, tedarik zincirinin ilk aşamalarında ham madde temini operasyonlarında (gübre, böcek ilacı gibi zirai kimyasallar ile yoğun miktarda su kullanılan geleneksel pamuk üretimi gibi) ortaya çıkar. Üretim ve operasyon aşamalarından kaynaklanan hava, toprak ve su kirliliğinin de biyolojik çeşitlilik üzerinde olumsuz etkisi vardır.

Bu etkileri tespit etmek ve en aza indirmek, daha sorumlu bir tedarik zincirine ulaşmak, doğal kaynaklara ve ekosistemlere olan talebi azaltmak için faaliyetlerinde kaynak verimliliğini ve minimum seviyede atık oluşturmayı gözetir.

- Faaliyetlerimiz ve tedarik zincirindeki faaliyetlerin biyçeşitlilik üzerindeki olası doğrudan ve dolaylı etkilerini belirler ve kontrol altında tutarız.
- Faaliyetlerimiz de nesli tükenmekte olan türler, hayvanların refahı ve ormanlar için risk oluşturan materyallerden kaçınırız.
- Doğal kaynakların devamlılığının sağlanmasını hedeflerimize dahil eder, bu yönde projeler geliştiririz. STK'lar ve yerel yönetimler ile biyçeşitliliğin korunmasına odaklanan çalışmalara dahil oluruz.
- Biyçeşitliliğin önemi ve korunması konusunda farkındalık yaratmak adına işletme içi eğitim ve iç iletişim faaliyetleri düzenler ve sürdürülebilirlik eğitimleri kapsamında bu konuya da yer veririz.
- Biyçeşitlilik performansını yıllık olarak Sürdürülebilirlik Raporu'nda paylaşıyoruz.
- Yöreye ait biyçeşitlilik envanterinin oluşturulması, izlenmesi ve endemik türlerin koruma altına alınmasını sağlamak adına aksiyonlar alırız.

- Yerel halkın geçim kaynağı olan tarımsal faaliyetlerin desteklenmesi ve geliştirilmesini sağlamak adına aksiyonlar alırız.

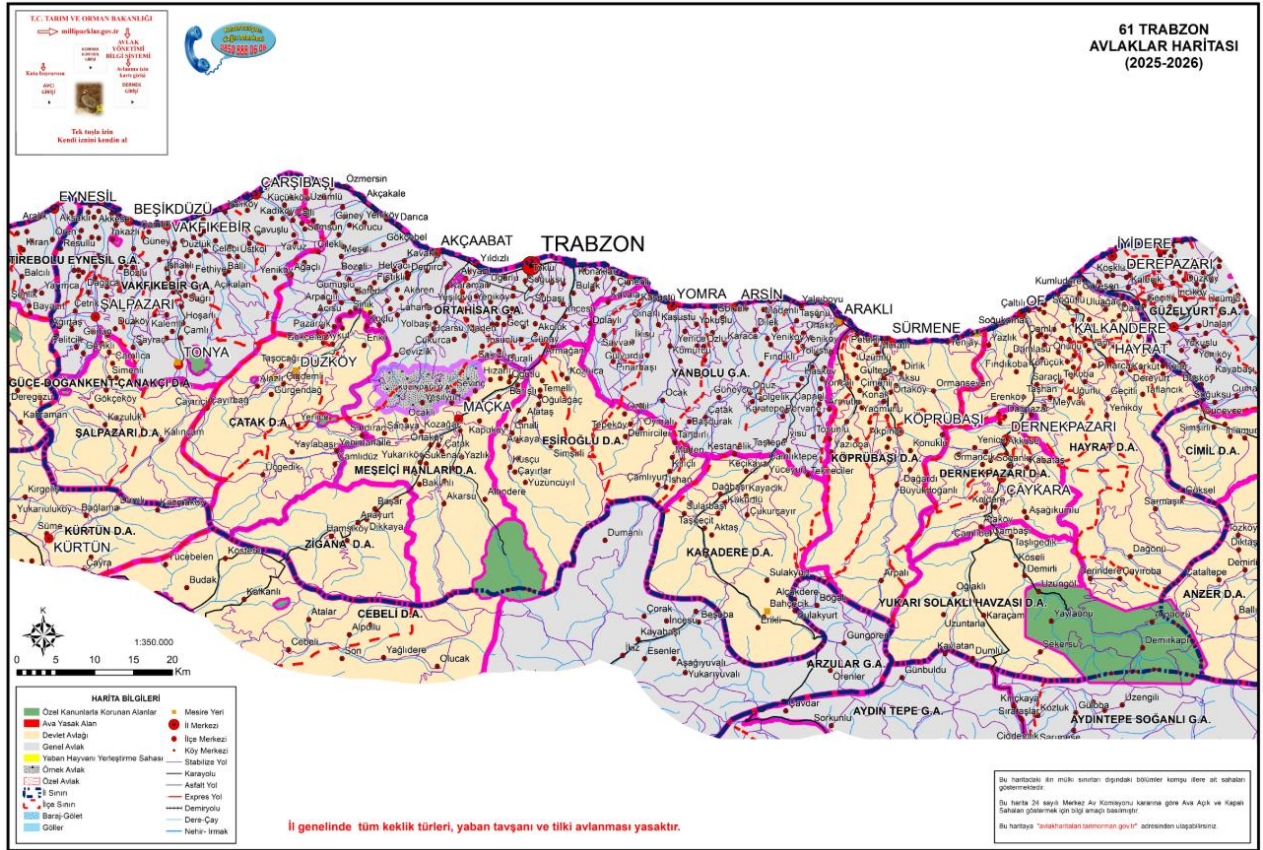
13. YABAN HAYATI VE AVCILIK

YABAN HAYATI ETKİLEŞİM POLİTİKASI

Açıldığımız günden bugüne hayvan haklarını ve tarihi ve modern kültürümüze ait tüm eserleri korumayı sürdürüyoruz.

Hayvan Hakları Koruma Kanunu, Av ve Yaban Hayvanlarının ve Yaşam Alanlarının Korunması ve Zararlılarıyla Mücadele Usul ve Esasları Hakkında Yönetmelik Kapsamında; Yabani hayvanların işletmelerde barındırılmasının yasak olduğunu ve bu tür taleplere ve /veya ticari yaklaşımlara destek verilmeyeceğini ,vahşi yaşama ait hiçbir canlının tesislerimiz içerisinde bulundurulmaması gerektiğini önemle hatırlatarak; olası misafir taleplerinin de koşulsuz ,şartsız reddedilerek gerekli kurumlara bildirilmesi konusundaki hassasiyetlerimiz esastır.

Tesisimiz politika gereği hayvanları ve kültürümüzü korumaya, vahşi ve doğal yaşama göstermiş olduğumuz saygının sınırlarının aşılmaması konusunda gereğinin yapılmasını rica ederiz.



14. GENEL DAVRANIŞ KURALLARI

CAMİLER

Türkiye'de, gayrimüslimlerin de camiye girmelerine izin verilmektedir. Dua edilen saatte ve İslam dininin en kutsal günü olan cuma gününde, bir camiye ziyaret etmekten kaçınılmalıdır. Bir camiye girmeden önce

ayakkabılar çıkarılmalı ve giysilerle ilgili bazı kurallara dikkat edilmelidir. Örneğin kadınlar cami ziyaretlerinde baş, omuz ve bacaklarını kapatmalıdır. Erkekler; omuz ve bacaklarını kapatmalı, ziyarette pantolon tercih etmelidirler.

OTOBÜS VE ULAŞIM ARAÇLARI

Otobüs ve ulaşım araçları, ücret karşılığı bir yerden bir yere ulaşmak için kullanılan toplu taşınma araçlarıdır. Kamu otobüs ve tramvaylarına binişte ulaşım kartı alınabilir. Toplu taşıma araçlarına ön kapıdan binilir, arka kapıdan inilir.

ÇEKİMLER ve FOTOĞRAFÇILIK

Genel olarak, her yerde fotoğraf çekebilirsiniz. Birisi fotoğraflanmak istemiyorsa, bu dikkate alınmalıdır. Fotoğraf ve video çekimi, polis ve askeri tesislerde yasaktır.

MÜZELER ve AÇILIŞ SAATLERİ

Müzeler Türkiye genelinde pazartesi günleri kapalıdır. Genel olarak, 09:00-17:00 arası açıktır. Bazıları 12:00 - 13:30 arası öğle arası kapatmaktadır. Açık hava antik arkeolojik müzeler güneşin batışına kadar saat 09:00'dan itibaren ziyaret edilebilir.

SİRKLER VE GÖSTERİLERİ

Hayvan ihlalini engellemek için lütfen hayvan gösterilerine ve sirkere gitmeyiniz. Hiçbir canlı doğal ortamından alınıp eğlence amaçlı kullanılamaz ve bundan mutluluk duyamaz.

ANTİKA

Her türlü antika ihracatı yasaktır. Yasağın uygulanması dikkatle kontrol edilir. Küçük cam parçaları dâhil ciddi şekilde cezalandırılır. Mutlaka dikkat edilmeli. Antikalar, eski sikke, fosiller (buna deniz kabukları da dâhil) doğal taşlar vb ihracat etmek kanunen yasaktır. Bunu dikkate almamak hapis ve para cezalarıyla sonlanır.

Bu ceza bütün bulunan ve geniş anlamda bütün kültürel nesnelere için geçerlidir.

Tarihi eserler ve müzelere karşı duyarlılığınızdan dolayı teşekkür eder.

Ülkemizde bulunan müze ve tarihi alanları da ziyaret etmeniz tarihi ve kültürel değerlere katkı sağlayacağını hatırlatmak isteriz.

15. KÜLTÜREL VE DOĞAL ALANLARDA UYULMASI GEREKEN KURALLAR

- Doğa turları Ülkemizin tüm doğal alanlarını gezmek, görmek, tanımak ve tanıtmak gibi amaçlarla organize olarak düzenlenen etkinlikler olup; kaynakların sürdürülebilirliği, etkin yönetimi ve korunması, ziyaretçi güvenliği ile birlikte ziyaretçilerin yönlendirilmesi, ziyaretçi ihtiyaç ve beklentilerinin karşılanabilmesi amacıyla her türlü etkinlik düzenleyicileri, idareden izin almak zorundadır.
- Tur öncesinde “doğada uyulması gereken kurallar” etkinliği düzenleyenler tarafından katılımcılara/ziyaretçilere dağıtılır ve kurallara uyulması sağlanır.

- Korunan alanlar içerisinde nadir, endemik, nesli tehlikede veya tehlikeye düşebilecek doğal bitki türlerine hiçbir şekilde zarar verilemez. Bu türler toplanamaz, sökülemez ve bazı parçaları kesilemez, yabani hayvanların yumurtaları toplanamaz ve yuvaları bozulamaz.
- Nesli tükenme tehlikesi altında olan türlerin kesin koruma altına alındığı alanlarda ve genel güvenlik açısından girilmesi sakıncalı bölgeler ve yerlerde turlara izin verilemez.
- Tur gezileri esnasında kuşlara zarar verecek faaliyetlerde bulunulamaz (Bireyler rahatsız edilemez, yuva ve yavrulara dokunulamaz ve hiçbir gerekçe ile doku ve kan örnekleri alınamaz). Kuşların üreme dönemlerinde kuş gözlemi yapılamaz ve görüntü alınamaz.
- Profesyonel amaçlı fotoğraf ve film çekimleri Bakanlıktan gerekli izinler alınmadan yapılamaz.
- Yabancı ziyaretçiler için Türkiye’de av turları, fotoğraf ve film çekimleri ile av yaban hayvanı gözlem turları yaptıracak seyahat acenteleri Bakanlıktan av turizm belgesi almak zorundadırlar.
- Turlar sırasında görülen veya karşılaşılan yaban hayvanları ürkütülemez ve takip edilemez. Tur güzergahı, görülen hayvanın gittiği yönde olması durumunda uygun bir süre beklenilir ve yaban hayvanını ürkütecek, rahatsız edecek kadar yaklaşmamaya özen gösterilerek daha yavaş bir şekilde güzergaha devam edilir.
- Ziyaretçi güvenliği için İdare gereken uyarıyı yapar ve diğer gereken önlemler etkinliği düzenleyenler tarafından alınır.
- Her ne suretle olursa olsun, ziyaretçiler ürettikleri çöpleri geri götürmek zorundadırlar.
- Turlar sırasında gürültü yapılması ve yüksek sesli müzik dinlenilmesi yasaktır.
- Alanları kirletici, floraya zarar verici ve faunayı rahatsız edici hiçbir etkinlikte bulunulamaz.
- Alanlarda ateş yakılamaz.
- Yaban hayatı tahrip edilemez.
- Korunan alanların özelliklerinin kaybolmasına veya değiştirilmesine sebep olan veya olabilecek her türlü müdahaleler ile toprak, su ve hava kirlenmesi ve benzeri çevre sorunlarına neden olacak iş ve işlemler yapılamaz.
- Korunan alanlarda sertifikalı “Alan Kılavuzu” bulunması durumunda ziyaretçilerin alan kılavuzları ile birlikte sahayı ziyaret etmeleri zorunludur. Ancak, günübirlik kullanım alanları ile planda tanımlanan mutlak koruma zonu dışındaki alanlar yine tanımlanan kurallar çerçevesinde gezilebilir.
- Mutlak korunması gerekli alanlarda ve planlarda yer alan mutlak koruma zonlarındaki doğal kaynakların insan etkisi olmaksızın doğal halinde bırakılması öngörüldüğünden, idarenin bilgisi dışında alanların kullanımı ve ziyaretçilerin gelişigüzel alanda dolaşımı kesinlikle yasaktır.
- Korunan alanlarda ziyaretçiler, belirlenen bölgeler ve güzergâhlar dışına çıkamazlar (Bu husus hem kaynak değerlerinin korunması hem de ziyaretçi güvenliği açısından önemlidir).
- Alanların kullanma ve yararlanma şartları ve seviyesi İdarece belirlenir ve taşıma kapasitesi’ nin dışına çıkılamaz.

- Sulak alanlarda su rejimini etkileyecek hiçbir faaliyette bulunulamaz.
- Sulak alanlara hangi amaçla olursa olsun yabancı tür atılamaz, bırakılamaz ve sulak alanlardan tür toplanamaz.

16. ÇOCUKLARA DAVRANIŞ KURALLAR

1. Hem uluslararası hukukta hem de Türk mevzuatında tanımlandığı haliyle 18 yaşından küçük her insan çocuktur.

2. Çocuk hakları, kanunen veya ahlaki olarak dünya üzerindeki tüm çocukların doğuştan sahip olduğu, eğitim, sağlık, barınma ile fiziksel, psikolojik veya cinsel sömürüye karşı korunma gibi hakların hepsini birden tanımlamakta kullanılan evrensel bir kavramdır.

3. Türkiye'nin de taraf olduğu Birleşmiş Milletler Çocuk Hakları Sözleşmesi'ne göre ayrımcılığa uğramama; çocuğun yüksek yararı; yaşama, hayatta kalma ve gelişme hakkı; katılım ve çocuğun görüşlerine saygı, temel ilkeler olup, diğer tüm hakların uygulanmasında rehber görevi taşır.

4. Turizm ve seyahat sektöründeki hemen hemen her işletme ve çalışan doğrudan veya dolaylı olarak çocuklarla etkileşim halindedir. Turizm ve seyahat işletmelerinin hem misafirlerine en iyi şekilde hizmet verebilmek için hem de yasalara uygun bir biçimde 18 yaş altı stajyer çalıştırmak adına çocuk hakları konusunda yeterli bilgi ve kapasiteye sahip olup, hizmetlerini çocuk haklarını koruyacak ve hakları ihlal etmeyecek şekilde sunmaları gerekmektedir.

5. Sürdürülebilir turizm; seyahat edenlerin, sektörün ve ev sahibi ülkenin doğası ve toplumunun gereksinimlerini karşılayan; aynı zamanda da turizm sektörünün mevcut ve ileriye dönük ekonomik, sosyal ve ekolojik etkilerini göz önünde bulunduran bir yaklaşımdır.

6. Sürdürülebilir turizm anlayışı çerçevesinde ortaya çıkan "Çocuk Dostu Turizm" çocukların her türlü şiddetten uzak, sağlıklı olabildikleri, oynayıp öğrenebildikleri ve güven içinde olabildikleri turistik ortamların oluşturulmasını amaçlayan bir turizm anlayışıdır.

7. Çocuk dostu turizmin uygulanmasında en önemli kriterler:

- Turizm tesisleri ve seyahat araçlarında çocuğun sağlık hijyen ve güvenliğini sağlayacak önlemler almak,
- Çocukların sağlıklı gelişimine yönelik hizmet ve aktiviteler sunmak,
- Turizm istihdamı alanında çocuk haklarını korumak
- Turizmde çocukları şiddetten ve cinsel sömürüden korumak
- Personel ve müşterileri çocuk dostu turizm konusunda bilgilendirmek,
- Çocuk odaklı toplumsal ve çevresel duyarlılık geliştirmektir.