

# Sürdürülebilirlik Raporu 2023



## KALİTE, GIDA GÜVENLİĞİ, ÇEVRE ve SÜRDÜRÜLEBİLİRLİK POLİTİKAMIZ

Ekip çalışmasına inanan çalışanların bir aile hissi ile uzun yıllar aynı bünyede kaldığı, kendini geliştirmek isteyenlere destek olunan, herkesin eşit koşullarda değerlendirildiği bir ekibiz.

**Misafir beklentilerini düzenli olarak gözlemleyip , her geri bildirimini bir hediye olarak görüp eksikliklerimizi tamamlayan bir yapıya sahibiz.**

Misafirlerin ve personellerin kendini güvende hissedeceği alanlar yaratmak için ulusal ve global tüm çevre kanunları, iş sağlığı güvenliği, bina güvenliği, insan hakları ile ilgili kanun, yönetmelik ve mevzuatlara uygun olarak otelimiz inşa edilmiş olup , düzenli olarak gerekli kontrol ve önlemleri alınmaktadır.

**Gıda Güvenliği Politikamız HACPP belge standartları ile uzman Kalite yöneticimiz tarafından takip edilmektedir. Hijyen kurallarına uygun, sağlıklı, güvenilir gıda üretimi için düzenli eğitimler verilmektedir.**

Gıdanın kabulünden tüketimine kadar tüm süreçler kontrol altında tutulur. Güvenliği sağlarken maliyeti düşürmek ve israfı önlemek için önleyici tedbirler alınır . Tedarikçileri de denetim süreçlerimize ekleyerek yerel üreticinin güvenli gıda farkındalığını destekleriz.

**Çevre ve Sürdürülebilirlik Politikamız; kurumun tüm adımlarında çevresel sonuçları değerlendirip olumsuz sonuçları minimumda tutacak, mümkünse sıfırlayacak seçeneklerle yola devam etmektir. Tüm faaliyetlerimizde yerel toplumun gelişimine katkı sağlamaya çabalamaktır.**

Enerji kaynaklarını en verimli şekilde kullanıp, atık oluşumu en aza indirmek için çabalıyoruz. Tüm çalışan ve misafirlerimizi ayrıştıma yönlendirerek bilinçlenmelerine katkıda bulunuyoruz.

**Doğal kaynakların kullanımını azaltıyoruz. Geri dönüşümü her alanda destekliyoruz . Kirlilik ile ilgili risklere, acil durumlara (yangın, patlama, sel, deprem, sızıntı vb.) hazırlık anlamında düzenli eğitim ve bilinçlendirme faaliyetlerimize devam ediyoruz.**

## ÇEVRE & ATIK YÖNETİMİ

Otelcilik hizmeti , önemli doğal kaynakların kullanımını gerektirmektedir.

**Bu sorumluluğu ciddiye alıyoruz ve çevre ve atık yönetimini iş genelindeki kilit rollere dâhil ediyoruz.**

Düzenli olarak atık kayıtlarımızı güncelliyor ve geri dönüşüme katkı payı hedeflerimizi kontrol altında tutuyoruz.

**Çevre Mevzuatı kapsamında Çevre Mühendisleri ile çalışarak Danışmanlık Hizmeti ve eğitim desteği almaktadır.**

Otelimizde ambalaj atıkları, tehlikeli atıklar, organik atıklar, tıbbi atıklar, atık yağlar ve piller ayrı olarak toplanmakta, otel içlerinde mevzuatlara uygun olarak tanımlanmış geçici depolama alanlarında tutulup lisanslı ve izinli firmalar tarafından toplatılmaktadır. İlgili ayrıştırma-geri dönüştürme tesislerine gönderilmektedir. Gönderilen atık miktarları E-ÇBS sistemine işlenmektedir.

**Havuzlarda, kazan dairelerinde ve arıtma olan otellerde kimyasal dozajlama üniteleri bulunmaktadır. Ünitelerin düzenli aralıklarla bakım ve kalibrasyonları gerçekleştirilmektedir.**

Anlaşmalı tedarikçi firmalardan “Kimyasal Kullanımı” eğitimleri ilgili kullanıcılara aldırılarak kullanıcılar bilinçlendirilmekte, kimyasal tüketiminde standardizasyon sağlanmaktadır.

**Misafir görüşlerini, arıza kayıtlarını, oda isteklerini, iç yazışma ve duyuruları mümkün oldukça CRM programlar üzerinden yapıyor, kâğıt tüketimini azaltıyoruz.**

Gıda üretiminde tek kullanımlık ürünlerin kullanımını mümkün oldukça azaltarak büyük ambalajlı kutularla alım yapıyoruz.

**Yeşil alanlarımızda akşam geç saatlerde veya sabah erken saatlerde otomatik sulama ile sulanır. Buharlaşma yoluyla kaybı önlemek için damla sulama sistemleri kullanılmaktadır.**

# 2023 YILI AYLIK ATIK KAYITLARIMIZ

## 252 2023 TMLS ÇEVRESEL İZLEME RAPORU

TOPLAM 2023		
Toplam Misafir Sayısı	71.925	
KAYNAK KULLANIMI	Miktar	%MS
<b>GERİ DÖNÜŞÜMLÜ ATIKLAR</b>	<b>10.022</b>	<b>0,139</b>
KAĞIT KARTON	4.506	0,063
PLASTİK	1.870	0,026
CAM	3.600	0,050
METAL	46	0,001
<b>ORGANİK ATIKLAR</b>	<b>14.356</b>	<b>0,200</b>
YEMEK ATIKLAR	1.369	0,019
GERİ DÖNÜŞTÜRÜLEMİYEN ATIKLAR	12.987	0,181
<b>TEHLİKELİ ATIKLAR</b>	<b>5.781</b>	<b>0,080</b>
BİTKİSEL ATIK YAĞ 20 01 26	560	0,008
POSA ATIKLARI 20 01 08	0	0,000
TIBBİ ATIK KESİCİLER 18 01 01	0	0,000
TIBBİ ATIK 18 01 03	0	0,000
FLÜORESAN LAMBA 20 01 21	229 Adet	0,003
ELEKTRONİK ATIKLAR 20 01 35	9,30 Kg	0,000
KONTAMİNE AMBALAJ 15 01 10	144	0,002
BOŞ BASINÇLI KAP 15 01 11	129	0,002
ATIK MADENİ YAĞ 13 02 08	96	0,001
ATIK BOYA VERNİK 08 01 11	0	0,000
YAĞ FİLTRELERİ 16 01 07	0	0,000
ATIK TONER 08 03 17	74	0,001
KONTAMİNE BEZ 15 02 02	0	0,000
ATIK PİL 16 06 01	4.540 Adet	0,063
<b>DİĞER ATIKLAR</b>	<b>347</b>	<b>0,005</b>
HURDA MİKTARI	347,0 Kg	0,005



## ENERJİ YÖNETİMİ

Enerji tüketimi, her yıl devam eden genel azaltımlar elde etmek ve buna bağlı karbon emisyonlarını azaltmak için titizlikle izliyoruz .Tasarruf edilebilecek alanlar tespit edilerek aksiyonlar alınıyor.

**Misafir konforundan ödün vermeden enerji kullanımını azaltmayı kolaylaştıran teknoloji ve en son yenilikleri belirlemek için teknik hizmetler ile ekiplerimizi güçlendirmeye devam ediyoruz.**

Bakım, gözetim ve izleme yoluyla enerji tasarruflarını sürekli analiz ediyoruz. Yeni yatırım projelerimizi de enerji üretimi, çevreye verdiğimiz zararın yenilenebilir enerji kaynakları tercihleriyle azaltılması konularını merkeze alarak planlıyoruz.

**Su kaynaklarının değerinin farkındayız. Her yıl tüketimi genel olarak azaltmak için çaba göstermeye devam ediyoruz**



# 2023 YILI TÜKETİM ORANLARI

Tüm. Per.Çalışma Saati	TOPLAM		
	246.090		
Toplam Misafir Sayısı	71.925		
KAYNAK KULLANIMI	Miktar	%CS	%MS
ELEKTRİK TÜKETİMİ (kWh)	1.882.263,420	7,649	26,170
<b>SU KULLANIMI</b>	<b>32.776,000</b>	<b>0,133</b>	<b>0,456</b>
BAHÇE SU TÜKETİMİ (m3)	1.441,110	0,006	0,020
EVSEL SU TÜKETİMİ (m3)	31.334,890	0,127	0,436
<b>ENERJİ KULLANIMI</b>	<b>131.939,020</b>	<b>0,536</b>	<b>1,834</b>
Doğal Gaz (kg)	128.484,873	0,522	1,786
LPG (kg) (0,54 kg/lt)	1.794,087	0,007	0,025
BENZİN ( Bahçe ekipmanları dahil) (lt)	889,560	0,004	0,012
MAZOT (Jeneratör) (lt)	135,000	0,001	0,002
REŞO YAKITI (kg)	635,500	0,003	0,009
<b>KİMYASAL KULLANIMI</b>	<b>10.023,050</b>	<b>0,041</b>	<b>0,139</b>
ARITMA TUZU	3.739,000	0,015	0,052
STEWART KİMYASAL	2.739,250	0,011	0,038
HAVUZ KİMYASALI	1.212,000	0,005	0,017
ISITMA/SOĞUTMA DEVRELERİ VE KULLANMA SUYU KİMYASALLARI	735,200	0,003	0,010
ÇAMAŞIRHANE KİMYASALI	1.558,000	0,006	0,022
SOĞUTUCU GAZLAR (R-404A) (kg)	39,600	0,000	0,001
<b>DIŞ ÇAMAŞIRHANE (ADET)</b>	<b>323.450,000</b>	<b>1,314</b>	<b>4,497</b>
HK LINEN (adet)	322.441,000	1,310	4,483
F&B LINEN (adet)	1.009,000	0,004	0,014





## KİMYASAL KULLANIMI

Otelimizde bakım onarım ve temizlik faaliyetlerinde kimyasal kullanımı söz konusudur. Kimyasalların kullanımının mümkün olduğunca en aza indirilmesi için eğitim ve bilinçlendirmeye devam edilmektedir .

Kazara dökülmeyi önlemek için her türlü özen gösterilmektedir. Kimyasalları kullanması gereken çalışanlar uygun şekilde eğitimler yetkin firmalar tarafından verilir. Kişisel Koruyucu Ekipmanlar sağlanır. Kullanılan tüm kimyasalların onaylı, etiketli, uygun ambalajlarda olması, malzeme güvenlik bilgi formlarının tarafımıza ulaşması (MSDS), verilen eğitimlerin MSDS verilerine uygunluğu sağlanmaktadır.

**Kimyasal depolama alanlarımızda çevreye zarar verebilecek sızıntı, dökülme vb. durumlara karşı gerekli önlemler alınmıştır. Yönetmeliklere, kimyasalın cinsine, üretici firmanın depolama talimatına uygun şekilde depolama yapılmaktadır.**

Mümkün oldukça konsantre ürünler tercih edilmektedir. Otomatik dozaj sistemi ile gerekli dezenfeksiyonu sağlayacak minimum miktarda kimyasal kullanılmaktadır.

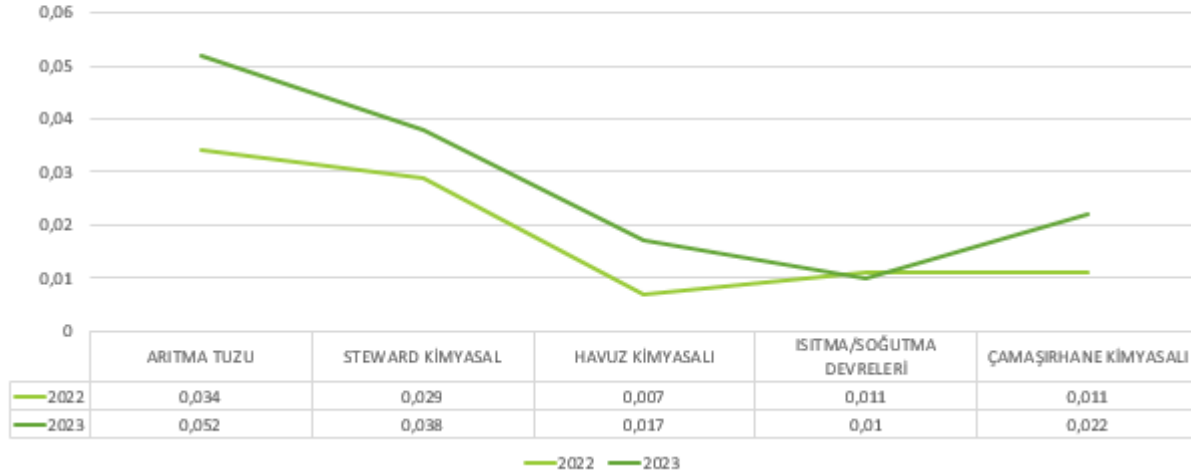
**Haşere mücadele için hizmet aldığımız firmanın kullandıkları ilaçların izin ve ruhsatlarını istiyor, insan sağlığına ve çevreye zarar vermeyen ürün olduklarından ve uygun dozlarda kullanıldıklarından emin oluyoruz.**

Üretim alanlarında gıda güvenliği ve insan sağlığını korumak için sinek tutucu EFK cihazları gibi doğal yolla mücadele yöntemlerinden yararlanıyoruz.

# KİMYASAL KULLANIM DEĞERLERİ

	YILLIK KİMYASAL KULLANIMI	MİSAFİR BAŞINA KİMYASAL KULLANIMI
ARITMA TUZU - (LT)	3.739	0,052
STEWART KİMYASALI -(LT)	2.739	0,038
HAVUZ KİMYASALI -(LT)	1.212	0,017
ISITMA/SOĞUTMA DEVRELERİ VE KULLANMA SUYU KİMYASALLARI - (LT)	735	0,010
ÇAMAŞIRHANE KİMYASALI (LT)	1.558	0,022
SOĞUTUCU GAZLAR (R-404A) (kg)	39	0,001

## 2022-2023 KİŞİ BAŞINA DÜŞEN KİMYASAL KULLANIMI KARŞILAŞTIRMASI





# ÇALIŞMA HAYATI & FIRSAT EŞİTLİĞİ & İŞ ETİĞİ

Tüm çalışanlarımızın sağlıklı, mutlu ve güvenli bir iş ortamında çalışmasını önemsiyoruz.

**İnsan Kaynakları departmanımız, işyerinde refah ve insan hakları ile ilgili mevzuata uymamızı sağlamada kilit bir rol oynamaktadır. Elbette, tüm sözleşmeler, çalışma saatleri, ücret yapıları, disiplin ve şikâyet prosedürleri yasal mevzuata uygundur.**

Yönetimimizin açık kapı politikası vardır. İstihdam sorunlarını çözmek için erişilebilirdir. Çalışanlar yaklaşık % 98 oranında bölgeden istihdam edilmektedir.

**İşe alımlarda oryantasyon eğitimleriyle başlayan süreçte iş arkadaşlarımıza genel çalışma şartlarımız ve onlardan beklentilerimiz açıklanıyor. Her birim tarafında iş başı eğitimleri ile uzmanlıkları geliştiriliyor .Uzmanlaşan bireylerle meslekte ve hizmette sürekliliğe, insana yakışır iş ve ekonomik büyüme ve nitelikli eğitime katkıda bulunuyoruz.**

Şirket içi terfilerde kurum içi çalışanlara öncelik verip, kişilerin potansiyelleri ve yeterlilikleri göz önünde bulunduruyoruz.Eksik oldukları alanlarda da destek verip eğitimlerine katkı sunarak görevde yükselmelerini sağlıyoruz.

**Başarıya odaklanmış, kendi alanlarında en iyilerden oluşan ekibimiz ile yönetilen otelimizde her yaş grubunun tecrübesinin çalışanlarımıza katkısına, fikirlerine önem verip saygı duyuyoruz.**

Bütün çalışanlarımızın katıldığı «Fikrim Var " kutusu ile çalışanlarımızdan önerileri topluyoruz. Daha iyi bir geleceğe yön verecek eylem planlarımızda çalışanlarımızdan gelen görüş ve önerileri hesaba katıyoruz.

**Aylık performans sonuçlarını değerlendirmek üzere çalışanlarımızla 3 ay bir araya geliyoruz.Bu dönemdeki doğum günü olan çalışanların doğum gününü kutluyor, sohbet toplantılarıyla iletişimimizi süreklileştiriyoruz.**

Personel adına TEMA Vakfına ağaç bağışında bulunarak . Çalışanlarımız adına fidanlar dikiyoruz.

# ÇALIŞMA HAYATI & FIRSAT EŞİTLİĞİ & İŞ ETİĞİ

Çalışanların çalışma saatlerine göre ulaşımına destek için servis desteği sağlıyoruz. Servis koyulan güzergahlardan daha fazla çalışana istihdam yaratabilmek için mahalle muhtarları ile görüşüp iş arayanları tesisimize davet edip uygun pozisyonlar için görüşmeleri gerçekleştiriyoruz.

**Otelimizde revir imkanı ve doktor kontrolleri için her Pazartesi çalışanlarımıza mesai saatleri içinde yararlanma imkanı sunuyoruz.**

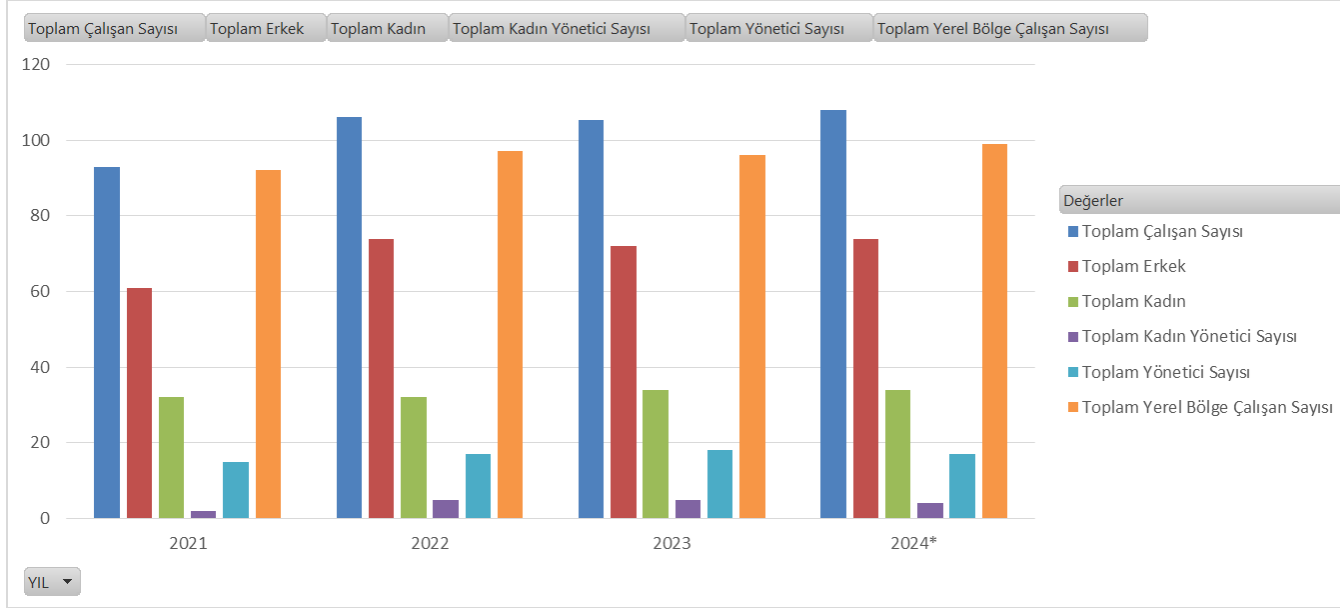
«Sağlıklı Bireyler, Sağlıklı Toplum» odağıyla anlaşmalı klinikler ile çalışanlar ve birinci dereceden yakınları için indirimli kontrol ve tedavi imkanları için işbirlikleri sağlıyoruz.

**İş etiği kapsamında oryantasyon eğitimlerinde yolsuzluk, rüşvet, etik dışı olaylar, sahtekarlık, suistimal gibi konularda bilgilendiriyoruz.**

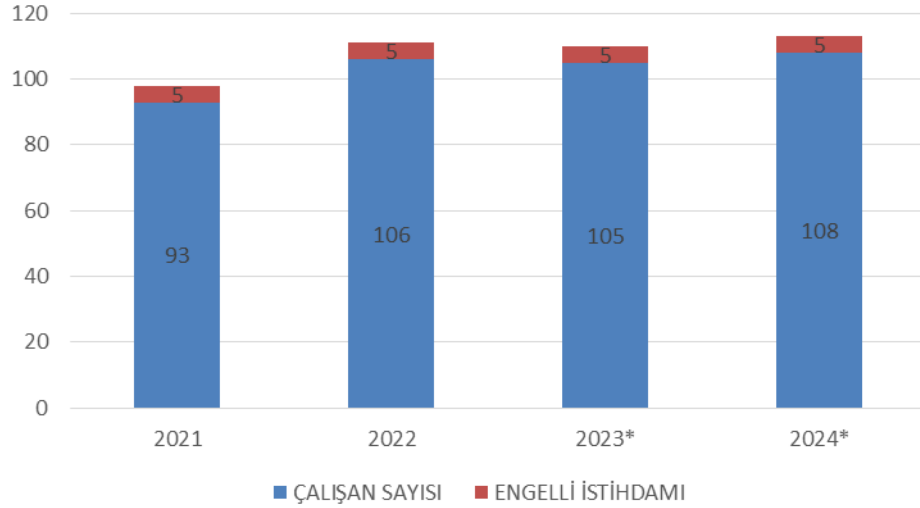
Bu gibi durumlarla karşılaştıklarında ister anonim olarak öneri kutusu aracılığıyla bizlere ulaşabileceklerini, ya da isterlerse İnsan Kaynakları departmanı ile görüşmelerinin gizliliğini koruyacağımıza dair bilgi veriyoruz



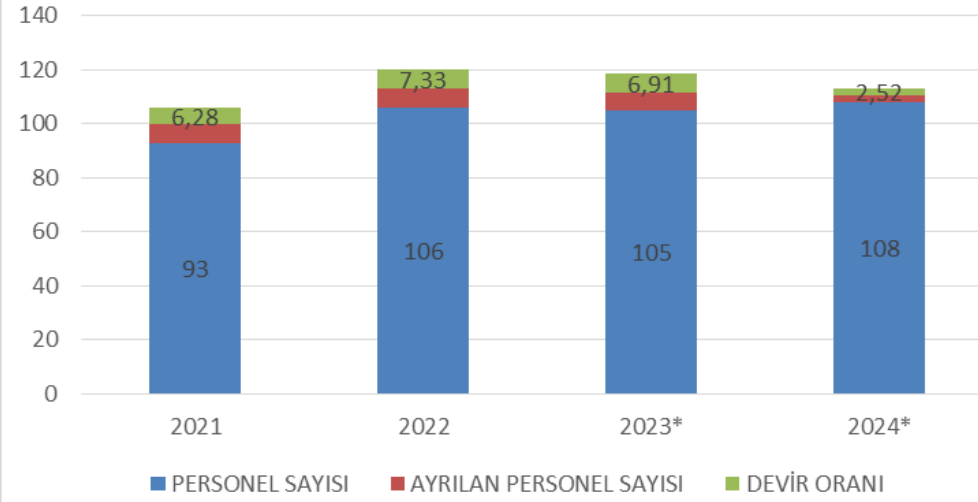
## PERSONEL DAĞILIMI VE İSTATİSTİKLER



### ENGELLİ PERSONEL SAYISI



### PERSONEL DEVİR ORANI



# PERSONEL MEMNUNİYETİ

---

Personel memnuniyetimizi ölçmek için aylık olarak personelimize memnuniyet anketi gönderiyor, elde ettiğimiz verilere göre aksiyonlar alıyoruz.

	2023 HEDEFİMİZ	2023 GERÇEKLEŞEN
<b>ÇALIŞAN MEMNUNİYET ORANI (%)</b>	<b>89</b>	<b>90</b>

# ÇOCUK İSTİSMARINI ÖNLEME VE ÇOCUKLARIN KORUNMASI POLİTİKAMIZ

Çocukların sağlık ve mutluluğu, en yüksek öneme sahiptir. Çocuk Hakları, bütün çocuklar içindir. Doğum yerleri, konuştukları dil ne olursa olsun fark etmez. Büyüklerinin inançları ya da görüşleri nedeniyle hiçbir çocuğa ayırım yapılmaz.

**Bazı çocuklar, geçmiş deneyimleri, başkalarına bağımlılık seviyeleri, iletişim ihtiyaçları veya diğer konular nedeniyle daha korunmasıdır.**

Çocuklarla, gençlerle, ebeveynleriyle, bakıcılarıyla ve diğer araçlarla ortaklaşa çalışmak, çocukların sağlık ve mutluluğunu desteklemek için temeldir.

**Bedensel-zihinsel engelli çocukların saygınlıklarını güvence altına alan, özgüvenlerini geliştiren ve toplumsal yaşama etkin biçimde katılmalarını kolaylaştıran şartlar altında eksiksiz bir yaşama sahip olmaları yanında kültürel ve ruhsal yönü dâhil bireysel gelişimi için çabalanmalıdır.**

Tüm personelimiz çocuk istismarı hakkında ve şahit olunması durumunda alınması gereken aksiyonlar hakkında bilgilendirilip, bilinçlendirilmektedir.

# İLETİŞİM STRATEJİMİZ

## Çalışanlarımız

- Performans Değerlendirme Toplantıları - Yılda 2 kez
- Sosyal Etkinlikler - Yılda 2 kez
- İSG Toplantıları - Yılda 4 kez
- Memnuniyet & Sürdürülebilirlik Anketi - Yılda 1 kez
- Fikrim Var Paylaşımı- Her zaman

## Misafirler

- Memnuniyet Anketleri - Düzenli olarak
- Otel İletişim - 7/24 otel hattından
- E posta ve Whats Up Hattı- 7/24 ulaşılabilir

## Tedarikçi ve Taşeron Firmalar

- Anketler - Yılda 1 kez
- Yüzyüze Toplantılar- Talep halinde
- E posta - İlgili birim adresine
- Tedarikçi Denetleme ve Seçim - Yeni seçimlerde ve iş ortaklarında yılda 1 kez

## SATIN ALMA ve SÜRDÜRÜLEBİLİRLİK - YEREL EKONOMİLERE KATKIMIZ

Satın alımların mümkün oldukça ve uygun kaynaklar bulunduğunda otele yakın yerlerden yapılması, tedarikçilerin teslimat sırasında CO2 salınımlarının azaltılmasıyla çevreye etkilerinin azaltılmasına katkı sunmayı hedefliyoruz.

**Tüm malzeme ve hizmet alımlarında malzeme seçimi yapılırken; yakıtlar, kimyasallar, zararlı mücadele ilaçları, elektrikli aletler, soğutucu gaz içeren aletler, gürültü kaynağı aletler, sarf malzemeleri, plastik malzemeler, temizlik ve inşaat malzemelerinin çevreye duyarlı olması, gerekli izin ve sertifikalarının olması, enerji verimlilik sınıfları dikkate alınır.**

Satın alınacak ürünlerin aşağıdaki özelliklere sahip olanları önceliklidir;

- Geri dönüştürülmüş üründen yapılanlar veya geri dönüştürülebilir olanlar
- Sürdürülebilir şekilde üretilmiş olanlar veya sürdürülebilir kaynaklardan sağlanmış olanlar
- Adil Ticaret / Organik / FSC / MSC vb. ➤ Daha az ambalajla teslim edilenler
- Enerji ve su tasarrufu sağlayanlar
- Çevre açısından sürdürülebilir olanlar



## YEREL ÇEVRELERİN KORUNMASI VE KÜLTÜREL MİRAS

Hızlı nüfus artışı sebebi ile İstanbul gibi büyük kentlerin çok önemli dönüşümlerle karşı karşıya kalacağı gözlemlenmektedir. Özellikle çevresel ve kültürel kayıpların yaşanacağı ve kültürel mirasın da bu sürecin tehdidi altında kalacağı öngörülmektedir.

**Bu yüzden kültürel ve doğal mirasın da korunmasına imkân sağlayan yeni politikaların üretilmesi ve stratejik kararların verilmesi gerekmektedir.**

Bu amaçla tüm çalışanlarımız ve misafirlerimiz konu hakkında bilinçlenmesine katkı sağlanmaktadır.

**DOĞAL ALANLARI, YEREL TOPLULUKLARI VE KÜLTÜREL/TARİHSEL OLARAK HASSAS BÖLGELERİ ZİYARET EDERKEN DİKKAT EDİLMESİ GEREK HUSUSLAR**

Hakkında özellikle bilgilendirilmeye özen ve önem verilmektedir. Tarihimize ve kültürümüze saygı gelecek nesillere bırakacağımız en önemli değerlerimizdendir.

# YEREL ÇEVRELERİN KORUNMASI VE KÜLTÜREL MİRAS

## CAMİ VEYA MESCİTTE ;

- Temiz elbise ve düzgün kıyafetle girmeliyiz.
- Kapalı giyinmeye özen göstermeliyiz. Dini kurallar çerçevesinde ziyaret kurallarına uygun davranılması gerekir.
- Yüksek sesle konuşmamalıyız.

## MOSQUE :

- Guests must wear appropriate and clean clothing.
- We should take care to dress indoors. Visiting rules must be followed within the framework of religious rules.
- Guests should not shout or make too much noise.



## DOĞAL ALANLARDA ;

- Çevreyi temiz tutmalıyız, çöpleri yere atmamalıyız.
- Ağaç ve bitkilere zarar vermemeliyiz.
- Hayvanlara ve doğal ortamlara zarar veren aktivitelere katılmamaya özen göstermeliyiz.

## PROTECTINANATUREL AREA ;

- In order to keep the enviroment clean dispose of your litter.
- Do not harm trees and plants
- We must take care not to participate in activities that harm Harm animals and natural enviroments.Do not try harm any wild animals



# YEREL ÇEVRELERİN KORUNMASI VE KÜLTÜREL MİRAS

## TOPLU TAŞIMA ARAÇLARINDA;

- Yaşlı, çocuklu, engelli ve hamilelere her zaman binerken öncelik, seyir halinde oturacak yer ve inerken varsa yüklerine, engelli ise engel durumuna göre yardımcı olmalıyız.
- Her zaman ön kapıdan binip arka kapıdan inmeliyiz.
- Metro, otobüs, tramvay ve benzeri duraklı araçlarda inilecek duraktan önce hazırlığımızı yapıp zamanında araçtan inmeliyiz.



## ON PUBLIC TRANSPORT;

- Please give up your seats for old and disabled people, children and pregnant women. Please also help disabled people to get on and off of the bus if they need assistance.
- Always get on using the front door and get off using the back door.
- Please be ready and prepared to alight your train, bus, tram etc. Before you reach your intended stop.



## KÜLTÜREL YERLERDE;

- Yüksek sesle ve argo sözler ile konuşmamalıyız.
- Kültürel alanlardaki arkeolojik ve kültürel eserlere zarar vermemeliyiz.
- Her alanın kendine özgü sağlık kuralları olabilir. Bu kurallara özen gösteriniz.

## PLACES OF CULTURAL INTEREST

- Guests should not speak loudly slang language.
- Guests should not touch nor harm archaeological artifacts.
- Each area may have its own hygiene rules, pay attention to these rules.



# 2024 Yöresel Menüümüz

KASIM,ARALIK,OCAK

*BATI KARADENİZ BÖLGESİ*

PAZI SARMA

CEVİZLİ ERİŞTE

TAHİNLİ KABAK TATLISI

ŞUBAT,MART,NİSAN

*MARMARA BÖLGESİ*

BURSA MURADIYE ÇORBASI

KESTANELİ LAHANA DOLMASI

BURSA HELVASI

MAYIS,HAZİRAN,TEMMUZ

*EGE BÖLGESİ*

MANİSA KULAK ÇORBASI

ENGİNAR

ŞAMBALİ

AĞUSTOS,EYLÜL,EKİM

*AKDENİZ BÖLGESİ*

ARABAŞI ÇORBASI

TEPSİ KEBABI

TAHİNLİ UN HELVASI

KASIM,ARALIK,OCAK

*DOĞU ANADOLU BÖLGESİ*

YARMA ÇORBA

SAC KAVURMA

KADAYIF DOLMASI

## RİSK YÖNETİMİ

Hizmet ve faaliyetlerimiz sırasında etkilenen konuların tamamını kapsayan risklerin belirlenmesi ve yönetimi öncelikli konularımızın başında geliyor.

**Risklerin iyi yönetilememesinin finansal, operasyonel riskler ve / veya itibar riskleri oluşturabileceğinin bilinciyle güvenlik konularını en baştan, süreçlerin tasarım aşamalarından itibaren sürece dahil edilmesini sağlayarak etkin bir kontrol ortamı oluşturulmasını hedefliyoruz.**

Yıllık iç denetim planları oluşturuyor, operasyonel riskleri, finansal riskleri, itibar risklerini, stratejik riskleri gözden geçiriyoruz.

**Yasal mevzuatlara uygunluğu, çalışan ve misafir sağlık ve güvenliğini, bilgi güvenliğini, su güvenliğini, yangın güvenliğini, yolsuzlukla mücadele için muhasebe hesaplarını denetliyoruz**

Aynı zamanda toplumu olumsuz yönde etkileyebilecek hassas konularda iyileştirme yapabilmek, riskleri doğru ele alabilmek ve azaltabilmek için önlem almayı, güvenliğin ihlali gibi konularda bilinç yaratabilmeyi istiyoruz.

# KURUMSAL HEDEFLER

## Ekonomik Açıdan

- Çevre dostu ürün alımları & Atık ayrışmaları ile geri dönüşüm ekonomisine destek & yenilikçi ve verimli teknolojiler kullanarak enerji tasarrufu & Ekolojik katkı ve sosyal maliyetleri azaltan fiyatlara yönelme & Bölgesel ve yerel pazarlama ağlarını kullanma & Direkt satın alma ile tasarruf sağlama & Yolsuzluğu önleme ve mali sorumluluğu devam ettirme

## Ekolojik Açıdan

- Kaynakların verimli kullanımını sağlama & Mevsiminde tüketim sağlayan menü çeşitliliği & Biyolojik çeşitliliği yaşatma ve ekolojik yaşam döngüsüne özen & Yenilenebilir enerji kullanımı & Çevre ve hava kirliliğinin önlenmesi & Emisyonların ölçümleme & Atıkların azaltılması ve dönüşüme destek & İklimi koruyabilme

## Sosyal Açıdan

- İnsan sağlığının koruyacak önlemler & Adalet, eşit fırsat yaklaşımları & gelecek nesillerin haklarının korunması & Demokratikleşme, ayrımcılık riski altındaki grupların tespiti ve özel ilgi- koruma çalışmaları & İnsana yakışır iş performans göstergeleri ve çalışma ortamı

## Kültürel Açıdan

- Yerel kültürel çeşitliliğin korunması & Geleneksel bilginin yaşatılması ve gelecek nesillere aktarılması & Tüketici farkındalığı yaratılması & Uluslararası değişime ayak uydururken kültürü korumak , yaşatmak ve tanıtmak , & Küresel sorumlulukların bilincinde olmak



# KURUMSAL HEDEFLER

## SAYISAL SÜRDÜRÜLEBİLİRLİK HEDEFLERİ

SÜRDÜRÜLEBİLİRLİK HEDEFLERİ	2022 Gerçekleşen	2023 Hedef	2023 Gerçekleşen	2024 Hedef
Misafir Memnuniyet Oranı	8,3	8,7	8,1	8,4
Otelimizin Tekrar Tercih Edilen Misafir Sayısı	25.271	27.900	24.074	26.500
Yıllık Otel Doluluk %	73,53	79,12	52,61	68
<b>SOSYAL KÜLTÜREL ALAN</b>				
Çalışan Memnuniyeti Oranı		89	90	92
Çalışan Devir Oranı	7,33	6,4	6,91	6,3
Toplam Kadın Çalışan Oranı	32	38	32	35
Yönetim Kadrosu - Üst Pozisyonlardaki Kadın Çalışan Sayısı	5	7	5	6
Toplam Engelli Personel Sayısı	5	5	5	5
<b>ENERJİDE</b>				
Toplam Su Tüketimi (m3)	32.266	34.250	32.766	35.657
Kişi Başı Su Tüketimi (m3/kişi)	0,28	0,26	0,45	0,33
Toplam Elektrik Tüketimi (kWh)	1.919.981	2.054.379	1.882.263	1.927.467
Kişi Başı Elektrik Tüketimi (kWh)	16,93	16,77	26,17	18,34
Toplam Doğal Gaz Tüketimi (m3)	136.635	186.630	128.485	174.811
Kişi Başı Doğal Gaz Tüketimi (m3)	1,16	1,42	1,78	1,69
<b>EKOLOJİK ALANDA</b>				
CO2 Emisyonları (tCO2e) (enerji)	11,16	15,44	16,87	15,6
CO2 Emisyonları (tCO2e) (gıda)	14,90	12,80	10,17	9,8
Kimyasal Tüketimi (lt)	7.394	9.020	10.023	9.000
Toplam Atık Miktarı (kg)	24.369	21.620	30.506	26.000
Kişi Başı Atık Miktarı (kg/misafir)	0,21	0,19	0,42	0,35



# KURUMSAL HEDEFLER

## 2024 YILI SÜRDÜRÜLEBİLİRLİK HEDEFLERİMİZ

Kişi Başı Verilen Eğitim Saatini Arttırmak

“Mutluyum Gorrion'luyum ” Sloganı ile Tüm Çalışanların Şikayetlerini En Hızlı Şekilde Çözümüne Kavuşturma Projesi

Sıfır Atık Kapsamında Mutfakta Geri Dönüşümü Desteklemek

Ülke Ağaçlandırma Çalışmaları Destek Olmak

Risk Değerlendirme Yaklaşımını Genişletmek - Sürdürülebilir Bir Yaşam İçin Tüm Paydaşlar ile İşbirliğinde Bulunmak

Kurumsal Gönüllülük Çalışmalarında Çalışanlarımızı Teşvik Etmek ve Gönüllüleri Ödüllendirmek

Sürdürülebilirlik Kapsamında Üyeliklerimizi ve İş birliği Yaptığımız Sivil Toplum Kuruluşlarını Arttırmak

Geri Dönüştürülmüş, Geri Dönüştürülebilir Ürün Kullanım Oranını Arttırmak , Alımlarda Öncelik Vermek

Birlikte Çalıştığımız Kurumlarda Sürdürülebilirlik ve Atık Yönetimi Farkındalığı Oluşturmak

Doğal Kaynakların Kullanımını Minimize Eden Dikey Tarım Uygulamasını Başlatmak ve Devamlılığını Sağlamak

# GORRION SÜRDÜRÜLEBİLİRLİK ÖNERİLERİ

## 1. Doğal ve Kültürel Varlıklara gelecek nesillere aktarılmasına katkıda bulunabilirsiniz .

Kültür ve Çevre, yerel halkın sizinle paylaşabileceği en değerli hazinesidir. Tarihi eser ya da nesli tükenmekte olan türlerden yapılan ürünleri ve hediyelik eşyaları satmak veya almak, hem satıcı hem de alıcı için yasalara aykındır.

## 2. Dilenen çocuklara para vermemenizi öneririz.

Dilenerek para kazanan çocuklar genellikle okullarını ihmal eder ve eğitim olanaklarını kaybederler. Cocuklara yardımda bulunmak istiyorsanız, yerel sosyal toplum kuruluşlarına yardım edebilirsiniz.

## 3. Plastik kapak kampanyamıza katılarak engelsiz bir yaşama destek olabilirsiniz.

Lobide ve toplantı salonlarının önünde bulunan kapak toplama alanlarına kapaklarınızı atarak Türkiye Omurilik Felçlileri Derneği'ne destek olabilirsiniz.

## 4. Yerel olarak üretilen ürünleri satın alabilirsiniz.

Yerel ekonomiye katkıda bulunmak ve gelenek ve görenekleri canlı tutmaya yardımcı olabilirsiniz . Bunun için bölge halk pazarlarını ziyaret edebilir, bölgemize ait ürünleri tanıyabilirsiniz. Cumartesi günleri saat 10:00-19:00 arasında Yenibosna Merkez Mahallesi Nurettin Bey Sokak ve Yusufaga Sokakta Semt Pazarı kurulmaktadır.

## 5. Yerel çevre faaliyetlerine katılarak kültürü öğrenip ve projelere destek sağlayabilirsiniz.

Doğa ve Kültür Varlıklarını koruyan projeleri destekleyen gezilere katılarak, bölgedeki tarihi yerleri ziyaret edebilirsiniz. Bu yerlerde toplanan giriş ücretleri, bölgeyi koruma ve bakım için kullanılmaktadır.

**6. Doğal kaynakların gelecek nesiller ile paylaşılabilmesi için kullanımını azaltılması gerekmektedir.**  
Daha kısa süreli duşlar alıp ve şampuanlama sırasında suyun akmasını önleyebilirsiniz. Gerekmiyorsa klimayı kullanmayıp, fazla ışıkları söndürebilirsiniz. Bir araba kiralarsanız durduğunuzda motoru da durdurabilirsiniz.

**7. Geri dönüşümün daha önemli olduğu günümüzde tüm atıklarınızı ayrıştırarak atarak doğaya destek verebilirsiniz.**

Oda içi ayrıştımlar ile başlayan atık yolculuğu ekibimiz tarafından da ayrıştırılarak gerekli resmi yollar ile teslim edilmektedir.

**8. Çevreye zarar verecek ürünleri kullanmayınız.**

Çevreye zararı olabilecek toksik güneş kremleri ve kimyasalları kullanmaktan kaçınıp çevreye olan zararlı etkileri azaltabilirsiniz.

**9. Hayvanlara ve doğal hayatı bozan aktivitelerde bulunmamanızı rica ederiz.**

**10. Bio çeşitliliğin korunmasına destek olabilirsiniz.**

Bu amaçla Tema.gov.tr den TEMA vakfına destek olabilirsiniz.





Türkiye Omurilik Felçlileri Derneğinin Plastik Kapak Kampanyasına katılarak engelsiz yaşamı destekliyoruz.

# TO-KA VE GORRION HOTEL

- TO-KA (Topla-Kazan) yaşam alanlarında oluşan ambalaj atıklarını kaynağında, temiz ve ayrı toplanmasını teşvik eden , tüm süreci kayıt altında izleyen ve toplanan ambalaj atığını değere dönüştüren sürdürülebilir dijital atık yönetim platformudur.

Temiz ve yıpranmamış ambalaj atıklarını kaynağında ayrıştırarak biriktirip, uygulama üzerinden randevu oluşturuyoruz.

Ambalaj atıklarını To-Ka'ya teslim edip, personelimizin kullanabilmesi için puanlar biriktiriyoruz.

Geri dönüşüme en çok katkı sağlayan personelimizi ödüllendiriyoruz.



# DİKEY TARIM ve GORRION HOTEL

- ▶ Geleneksel tarım anlayışına farklı bir pencereden bakan, tarımsal üretimi kırsal alanlardan kentsel alanlara taşımayı hedefleyen dikey tarım, farklı materyaller ve sistemlerle tarım ürünlerinin yetiştirilmesini hedeflemektedir..
- ▶ Dikey tarım, kontrollü çevre tarım veya yapı entegre tarım adında şehir ortamında büyük ölçekli tarım yöntemidir.
- ▶ Amacı, pestisit ve herbisit gibi çevreyi kirleten tarım ilaçlarının kullanımını azaltmaktır. Dikey tarımın yaygınlaşması iklim değişikliğine bağlı olumsuz hava şartlarını azaltması ve gıda fiyatlarının arz düşüşüne bağlı olarak aşırı yükselmesinin önüne geçmesini de öngörmektedir.
- ▶ Normal tarıma göre %70-95 su tasarrufu sağlar, yerel üretim olanağı sağlar, biyo-çeşitlilik ve çevre üzerinde herhangi bir olumsuz etkisi yoktur.
- ▶ Biz de Gorrion ailesi olarak dikey tarım aracılığıyla yetiştirdiğimiz yeşillikleri mutfağımızda kullanarak sürdürülebilirliğe destek sağlıyoruz.



# BOYTEK REÇİNE, BOYA VE KİMYA SANAYİ OLARAK SÜRDÜRÜLEBİLİRLİĞE KATKILARIMIZ

Geri dönüşüm sürecinden başlayarak tüm üretim aşamalarının sertifikalandırıldığı  
**Global Recycle Standard belgemizi aldığımızı gururla duyururuz.**

The image shows two Global Recycle Standard (GRS) certificates. The left certificate is a 'SCOPE CERTIFICATE' for 'Boytek Reçine Boya Ve Kimya San. Tic. A.Ş.' with a GRS number of 11278079249. The right certificate is a 'Scope Certificate' for the same company, detailing the scope of the certification and the products covered. Both certificates include the GRS logo and the company's contact information.

**SCOPE CERTIFICATE**  
Global Recycle Standard (GRS) Certificate Number: 11278079249

**Boytek Reçine Boya Ve Kimya San. Tic. A.Ş.**  
Etiler Mah. Sarıyer Sok. No: 13 Sarıyer Plaza A13 Kat: 3A/3B Sarıyer / İstanbul / Türkiye / TR  
www.boytekkimya.com.tr

**Scope Certificate Number: 11278079249-00000078 (approved)**  
**Global Recycle Standard (GRS)**

**Products Applicable:**  
Other than those of the following products, the following products are covered:

Product category	Product details	Material composition(s)	Label grade	Facility number
Paints	Other than those of the following products, the following products are covered:		GRS	00000078

**Site Applicable:**  
Other than those of the following facilities, the following facilities have been audited and found to be in compliance:

Facility name & number	Address	Process category
Boytek Reçine Boya Ve Kimya San. Tic. A.Ş. Etiler Mah. Sarıyer Sok. No: 13 Sarıyer Plaza A13 Kat: 3A/3B Sarıyer / İstanbul / Türkiye / TR		Paints

**Associated Subcontractor Applicable:**

Subcontractor name & number	Address	Process category
No subcontractors		

**Independently Certified Subcontractor Applicable:**

Subcontractor name & number	Certification body	Label	Address	Process category
No independently certified subcontractors				

CONTROLUNION  
Global Recycle Standard (GRS) Certificate Number: 11278079249-00000078 (approved)





**SÜRDÜREBİLİRLİK KONUSUNDA HEDEFLERİMİZE ULAŞMAK İÇİN DESTEK VEREN  
TÜM ÇALIŞANLARIMIZ VE PAYDAŞLARIMIZA TEŞEKKÜR EDERİZ.**

