



# **SÜRDÜRÜLEBİLİRLİK POLİTİKASI**

**2025**



## 1. Otel Hakkında

Tusan Resort Beach Otel çevre değerlerinin ve doğal kaynakların israfına yol açmayacak biçimde akılcı yöntemlerle, bugünkü ve gelecek kuşakların hak ve yararları da göz önünde bulundurularak kullanılmasını ve ekonomide kontrollü büyümeyi sağlayacak çalışmalara odaklanmaktadır. Bu kapsamda, sürekli gelişimi ve yenilikçi yöntemleri benimseyerek sürdürülebilir kalkınma hedeflerini desteklemekteyiz. Sürdürülebilir kalkınma, gelecek nesillerin kalkınma ihtiyaçlarını riske atmadan, bugünün kalkınma ihtiyaçlarını karşılamaya olanak sağlayan bir yaklaşımdır.

Tusan Resort Beach Otel olarak, sosyal, ekonomik, ekolojik ve kültürel sorumluluklarımızın farkında olarak, daha iyi bir dünya için çalışmaya devam ediyoruz. Yüksek hizmet standardından ödün vermeksizin, misafir memnuniyetini %100 seviyesinde tutmayı hedefliyoruz. Tüm tüketimlerin kontrol altına alınması, doğal kaynakların korunması ve ekonomiye olan etkilerin minimize edilmesi için titizlikle çalışıyoruz.

2024 yılı itibariyle otelimizde sürdürülebilirlik çalışmalarımızı başlattık. Bu süreçte yönetimimiz, çalışanlarımız, konuklarımız, tedarikçilerimiz ve diğer tüm paydaşlarımız ile bir arada hareket ederek farkındalık yaratmayı ve ortak hedeflerimize ulaşmayı amaçlamaktayız. Hazırladığımız sürdürülebilirlik raporu, 01 Ocak – 31 Aralık 2024 dönemi verileri ile 2025 yılı hedeflerini kapsamaktadır.

Temel ilkemiz, paydaşlarımızla birlikte hareket etmektir. Sürdürülebilir Turizm İlkeleri doğrultusunda odaklandığımız alanlar aşağıdaki gibidir:

**Yerel Kalkınma:** Misafirlerimizin yerel harcama oranını artıracak faaliyetleri desteklemek. Turizmin ev sahibi destinasyona katkısını çoğaltmak.

**İstihdam İlkesi:** Irk, cinsiyet, engellilik gibi konularda ayrımcılıktan uzak durulmasını sağlamak. Mesleki uzmanlaşmaya destek olmak. Ücret ve hizmet kalitesini iyileştirmek. Turizmle yaratılan istihdamın sayısını ve kalitesini artırmak.

**Sosyal Katılım ve Toplumsal Cinsiyet Eşitliği:** Turizmden elde edilen ekonomik ve sosyal faydaların adil bir şekilde dağıtılmasını sağlamak.

**Misafir Memnuniyeti:** Herhangi bir ayrımcılık yapılmaksızın, ziyaretçilere güvenli, yenilikçi ve memnuniyet verici bir deneyim sunmak.

**Yerel Kontrol:** Yerel yönetimlerin planlama, yönetim ve uygulama süreçlerinde turizm paydaşlarıyla istişare etmesini desteklemek. Turizmin bölgedeki gelişimi konusunda yerel yönetimlerin yetkilerini artırmak.

**Toplumsal Refah:** Sosyal bozulmaya ve istismara sebep olmadan, yerel halkın sosyal yapı ve imkanlara, yaşam destek sistemlerine erişimlerini sağlamak için çalışmalar yürütmek.

**Kültürel Zenginlik:** Kültürümüzü, geleneklerimizi ve tarihsel miraslarımızı korumak ve misafirlerimize bu değerleri tanıtmak.

**Fiziki Bütünlük:** Doğaya ve kültüre zarar vermeden, fiziki ve görsel açıdan yapılarımızı geliştirmek.

**Biyolojik Çeşitlilik:** Doğal alanların, yaşam alanlarının, yaban hayatının ve türlerin korunmasına destek olmak; olası zararı en aza indirmek.

**Kaynakların Verimli Kullanımı:** Hizmetlerimizde enerji, su, malzeme gibi kaynakları daha verimli kullanmak için altyapı iyileştirmeleri yapmak ve farkındalık çalışmaları yürütmek.

**Çevresel Etki:** Hizmetlerimizden kaynaklanan hava, su ve kara kirliliğini ve atık üretimini en az seviyeye indirmek; yerel halkı, çalışanları ve ziyaretçileri “çevresel etki” konusunda bilgilendirerek “sorumlu işletme” ve “sorumlu turist” kavramlarını yaygınlaştırmak.

**Ekonomik Süreklilik:** Rekabet ilkeleri çerçevesinde şeffaf, hesap verebilir ve adil bir yönetim anlayışıyla uzun vadeli fayda sağlamak için ekonomik sürekliliğimizi sağlamak.

## Vizyon-Misyon-Değerlerimiz

**Vizyonumuz:** Tusan Beach Resort olarak, misafirlerimize ve çalışanlarımıza duyduğumuz saygı ile çevre dostu bir anlayış benimseyerek, kaliteli, güvenli ve unutulmaz bir tatil deneyimi sunmayı hedefliyoruz. İnsan ve insan hakları odaklı yaklaşımımızla, misafir memnuniyetini en üst seviyede tutarak sektördeki en iyi hizmet sağlayıcısı olmayı amaçlıyoruz.

**Misyonumuz:** Tusan Beach Resort, çalışanlarımız ve paydaşlarımızla birlikte uyumlu bir ekip çalışması yürütmekte, bu sayede misafirlerimize kaliteli, huzurlu ve güvenli hizmet sunarak müşteri memnuniyetini en üst düzeye çıkarmayı temel ilke olarak benimsemektedir. Yerel turizme katkı sağlamak ve sürdürülebilir bir yaşam için sürdürülebilir hizmet anlayışını benimseyerek, her ziyaretçimizin tatil deneyimini özel kılmak amacındayız.

### Değerlerimiz:

#### Misafir Memnuniyeti:

- Misafirlerimizin ihtiyaç ve beklentilerine duyarlı olmak, onların memnuniyetini her zaman öncelikli kılmak.

#### Kalite:

- Tesisimizde sunduğumuz tüm hizmetlerde yüksek kalite standartlarını sağlamak.

#### Sürdürülebilirlik:

- Doğal kaynakların korunması ve çevreye duyarlı hizmet anlayışı ile sürdürülebilir bir gelecek için çalışmak.

#### Ekip Çalışması:

- Çalışanlarımızla birlikte güçlü bir ekip ruhu oluşturarak, birlikte başarıya bilincini benimsemek.

#### Saygı ve Dürüstlük:

- Misafirlerimize, çalışanlarımıza ve tüm paydaşlarımıza karşı her zaman saygılı ve dürüst bir yaklaşım sergilemek.

## 2. Tesis Tanıtımı ve Özellikleri

Kuşadası'nın büyüleyici Tusan Koyu manzarasıyla çevrili Tusan Beach Resort, Mavi Bayraklı kumsala sadece birkaç adım mesafede konumlanmış, misafirlerine unutulmaz bir tatil deneyimi sunan 5 yıldızlı bir oteldir. Toplam 377 odaya sahip tesisimiz, iki açık yüzme havuzu, çocuklar için su parkı ve Ege Denizi manzaralı, klimalı odalar ile konfor ve huzuru bir arada sunmaktadır. Modern mobilyalarla döşenmiş odalarımızda, uydu TV, kasa ve özel banyo gibi tüm ihtiyaç duyulan imkanlar mevcuttur. Wi-Fi erişimi, tesisin her alanında ücretsiz olarak sunulmakta, misafirlerimizin bağlantı ihtiyaçlarına yanıt vermektedir.

Tusan Beach Resort, her şey dahil konsepti ile dünya mutfaklarından seçkin lezzetleri açık büfe olarak misafirlerine sunmaktadır. Lykia Restaurant'ta deniz ürünleri ve Türk kebapları; Zeugma Restaurant'ta ise Ege'nin taze malzemeleriyle hazırlanmış yerel yemekler deneyimlenebilir. Gün boyu yerli alkollü ve alkolsüz içecekler ücretsizdir. Ayrıca, her gün sunulan beş çayı ile snack barda gece boyunca kontinental kahvaltı ve çorba servisi de yapılmaktadır.

Tesisimiz, konuklarına havuz ve plaj alanında ücretsiz şezlonglar sağlamakta; ek ücret karşılığında sunulan spa merkezimizde ise rahatlatıcı masaj hizmetlerinden yararlanma imkanı sunmaktadır. Ege Denizi'nin huzur dolu kıyısında, her yaştan misafire hitap eden bu eşsiz tatil deneyimi, tatilseverleri beklemektedir. Misafirlerimizin konforu için sunulan hizmetler arasında Check-in Hizmeti, Temizleme Servisi, Concierge, Kat Hizmetleri, Bagaj Odası, Resepsiyon, Oda Servisi ve Güvenlik Kamerası bulunmaktadır. Ayrıca, havaalanı transferi ve taksit ulaşım olanakları da tesisimizde mevcuttur. İzmir Adnan Menderes Havalimanı'na 60 km, Kuşadası Otogarı'na ise 7 km mesafedeyiz. Yakın plajlar arasında Pigale Plajı (350 m), Kuşadası Sahil Plajı (4,8 km), Selçuk Belediyesi Halk Plajı (5 km), Pamucak Plajı (6 km) ve Jade Beach Club (7 km) bulunmaktadır. Eğlence olanaklarımız arasında amfiteyatrosu, animasyon ekibi, eğlence programları, gece kulübü ve gece şovları yer almaktadır. Misafirlerimiz için kuaför, doktor, masaj hizmetleri, sauna, spa ve Türk hamamı gibi hizmetler de sunulmaktadır.

Engelli misafirler için özel olarak tasarlanmış engelli dostu asansörler ve tutunma kollu tuvaletler tesisimizde mevcuttur. Ayrıca, misafirlerimiz için birçok aktivite seçeneği sunulmaktadır: Aerobik, Aquafitness, Aquarobik, Badminton, Basketbol, Bilardo, Kano, Deniz Bisikleti, Su Aerobiği, Sutopu ve Tenis gibi aktiviteler ile misafirlerimizin tatil

deneyimini zenginleştirmektedir. Çocuklar için özel olarak tasarlanmış olan bebek koltuğu, bebek karyolası, çocuk havuzu, çocuk programları ve mini kulüp gibi imkanlarla ailelerin ihtiyaçlarına cevap vermekteyiz. Tusan Beach Resort, sürdürülebilir turizm anlayışı çerçevesinde misafirlerine doğa ile iç içe bir tatil deneyimi sunmayı hedeflemektedir.

Tüm bu olanaklar ile birlikte çevreye ve misafir memnuniyetini ön planda tutan bir Turizm işletmesi olarak faaliyetlerimizi sürdürmekteyiz.

**Adres:** Bayraklıdede Mh, Kuştur Önü Yolu Cd. No:19, 09400 Kuşadası/Aydın, Türkiye

**E-Posta:** reservation@tusan.com.tr

**Telefon:** +90 256 216 02 22

**Whatsapp:** +90 256 618 15 15

**Mobil 2:** +90 256 618 15 15

**Facebook:** tusanbeachresort

**Twitter:** tusanbeach

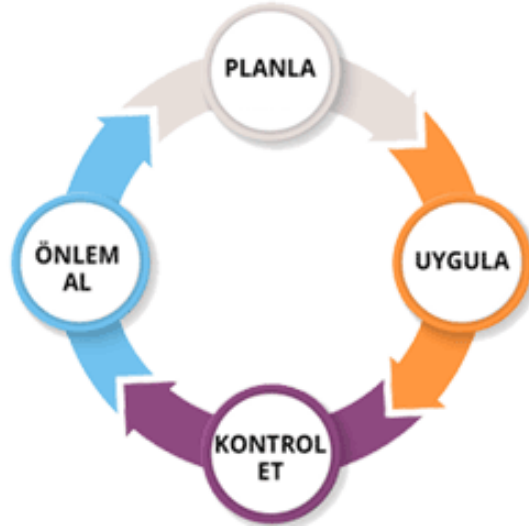
**Instagram:** tusanbeachresort

Otelimizin yönetim sistemi, risk analizine dayalı bir yaklaşımla yapılandırılmıştır. Çevre, doğal afetler, toplum, kültür, ekonomi, kalite, insan hakları, sağlık ve güvenlik gibi başlıklarda detaylı risk analizleri yapılmaktadır. Gerektiğinde bu başlıklara yenileri eklenebilmektedir.

Yönetim sistemimiz, kalite, ekonomi, çevre, kültür, insan hakları, sağlık ve güvenlik konularında belirlenen politikaların uygulanmasını, hedeflerin tanımlanmasını ve bu hedeflere ulaşıp ulaşılmadığının izlenmesini esas alır. İşletme yönetim süreçlerimiz bu yaklaşımla sürekli iyileştirilmektedir. Hedeflere ulaşıldığında, yeni hedefler belirlenir; ulaşılmadığı durumlarda ise politikalar, hedefler ve uygulamalar gözden geçirilir. Bu döngü, sürekli iyileştirmeyi sağlama gayretimizin temelini oluşturmaktadır.

Tusan Beach Resort, Türkiye Sürdürülebilir Turizm Programı'nın yükümlülüklerini yerine getirmeyi taahhüt eder. Sürdürülebilirlik performansını artırmak amacıyla, sürdürülebilir yönetim sistemimizin sürekli iyileştirilmesine önem vermekteyiz. Çevresel, toplumsal, teknolojik, ekonomik ve kültürel riskler, sektörün durumu ve mevzuat değişiklikleri doğrultusunda yönetim sistemimiz düzenli olarak gözden geçirilir. Gerekli durumlarda sistem ve politikalar güncellenir.

### PUKÖ Döngüsü (Planla-Uygula-Kontrol Et-Önlem Al)



Şekil 1. PUKÖ Döngüsü

Yönetim sistemimiz, **PUKÖ Döngüsü** (Şekil 1) prensibi ile işletilmektedir:

1. **Planla:** Çevre, toplum, kültür, ülke ekonomisi ve yönetim sistemi konularında hedefler belirlenir. Bu hedeflere ulaşabilmek için yol haritası ve eylem planları hazırlanır.
2. **Uygula:** Çevresel, sosyal, kültürel, insan hakları, sağlık ve güvenlikle ilgili politikalar uygulanır ve düzenli olarak ölçülür, izlenir ve kaydedilir.
3. **Kontrol Et:** Personel ve misafirlere gelen geri bildirimler izlenir, kaydedilir ve değerlendirilmektedir. Gerekli görüldüğünde düzeltici önlemler alınır.
4. **Önlem Al:** Belirlenen sorunların çözümü için harekete geçilir. Tüm düzeltici önlemler kayıt altına alınır ve arşivlenir.

Bu döngüsel yaklaşım sayesinde yönetim sistemimizin verimliliği artırılmakta, sürdürülebilir bir turizm anlayışıyla misafirlerimize ve çalışanlarımıza katkı sunulmaktadır.



### **3. Sürdürülebilirlik Çalışmalarımız ve Ekibimiz**

Sürdürülebilirlik çalışmalarımız Türkiye Turizm Tanıtım ve Geliştirme Ajansı ve Kapadokya Üniversitesi tarafından 2022 yılında Küresel Sürdürülebilir Turizm Konseyi (GSTC) ile iş birliği halinde geliştirilen ve GSTC tarafından tanınan, Türkiye Sürdürülebilir Turizm Programı kapsamındaki çalışmalarına 2024 yılında başlamıştır. 3 aşama ve 42 kriterden oluşan, standart beklentileri dikkate alınarak çalışmalara yön verilmiştir.

- Doğayı ve doğal yaşamı koruma,
- Kültürel mirasımıza sahip çıkma,
- Kaynakların verimli ve tasarruflu kullanımı,
- Çalışanlarımızın aidiyet duygusunu güçlendirme,
- Adil ve eşitlikçi bir yaklaşımla, hep birlikte öğrenerek gelişme ve en değerli varlıklarımız olan çocuklar ile kadınların korunması,
- Bulduğumuz bölgenin kalkınması için fırsatlar yaratma gibi konulara odaklanılarak politikalar oluşturulmuştur.

Otelimiz, yürürlükteki yasa, mevzuat ve uluslararası sözleşmelere uymayı taahhüt eder ve bunların güncel bir listesini bulundurur. Ayrıca, personelimizi bu konularda düzenli olarak bilgilendirir ve gerekli eğitimleri sağlar. Uyulması gereken temel mevzuat Ek 3'te sunulmuştur.

Talep edilmesi veya gerekli görülmesi durumunda, otelimiz ilgili kişi ve kurumlara gerekli tüm izin, sertifika ve belgeleri ibraz eder.

### **4. Politikalarımız**

#### **Hizmet Politikamız**

- Tusan Beach Resort olarak, "Huzur dolu bir tatil deneyimi sunmak" için yola çıktık.
- Bizler, misafirlerimize sunduğumuz hizmetlerin kalitesi ile konforu lüks ile birleştirerek, gerçek bir tatil deneyimi yaşatmayı hedefliyoruz. Misafirlerimizin sağlığını korumak amacıyla, hijyen tedbirlerini en üst düzeye çıkarmak için gerekli sistemleri geliştirmekte, uygulamakta ve sürekli kontrol etmektedir. Böylece sürdürülebilir, sağlıklı bir otel ortamı yaratmayı taahhüt ediyoruz.

- Sektörümüzdeki ulusal ve uluslararası yasal düzenlemelere ve diğer gerekliliklere tam uyum sağlayarak, resmi kurumlarla işbirliği içerisinde çalışmaktayız.
- Çalışanlarımızın sağlığını korumak ve iş yerindeki yaralanmaları önlemek için riskleri azaltmak ve tehlikeleri ortadan kaldırmak adına gerekli önlemleri alarak güvenli bir çalışma ortamı sunmayı amaçlıyoruz.
- Tüm bu taahhütlerimizi yerine getirmek için gerekli bilgi ve kaynakları sağlayarak, çalışanlarımızın yetkinliklerini geliştirmekte ve yönettiğimiz tüm sistemlerin performansını sürekli iyileştirmeyi hedefliyoruz.
- Tusan Beach Resort olarak, misafirlerimizin ihtiyaç ve beklentilerini karşılamak için çalışırken, sürdürülebilirlik ilkemiz doğrultusunda da her zaman en yüksek standartlarda hizmet sunmayı taahhüt ediyoruz.

### **Sürdürülebilirlik Politikamız**

Sürdürülebilirlik Sistemi: Tusan Beach Resort, tüm çalışanlarıyla birlikte otel içi süreçlerin standardizasyonunu sağlarken, sürdürülebilir yönetim ilkelerini ön planda tutar. Misafir memnuniyetini sağlamak için yüksek kaliteli hizmet sunmayı hedefleriz. Çevre dostu bir tesis olarak enerji tüketimini takip eder, gereksiz tüketimi önlemek için önlemler alırız. Su tasarrufu konusunda farkındalık yaratır ve atıkların kontrollü bir şekilde toplanması ve ayrıştırılmasını sağlar.

Tüm hizmet süreçlerimiz ulusal ve uluslararası mevzuatlara uygun olup, yasal düzenlemelerin güncelliği abonelikler aracılığıyla takip edilir. Misafir hizmetiyle ilgili süreçlerin raporlaması günlük olarak tutulmakta ve iletişim zinciri üzerinden bilgi akışı sağlanmaktadır. Tüm süreçlerin kayıtları, iyileştirmeler için üst yönetimle paylaşılmaktadır.

Çalışanlarımızın eğitimi, sürekli güncellemelerle sağlanmakta ve kayıt altına alınmaktadır. İşletmemizde ayrımcılığa izin verilmez; eşit işe eşit ücret politikası uygulanır. Misafir deneyimlerini düzenli olarak takip ederek, otel süreçlerinin iyileştirilmesi için gerekli aksiyonlar alınmaktadır. Fiziksel veya mental destek ihtiyaçları olan misafirlerimize gerekli desteği sağlamak ve fiziksel engelli misafirlerin tesisimizdeki tüm alanlara erişimini garanti etmekteyiz. Yerel üretici ve tedarikçileri tercih ederek, bölgesel kalkınmaya katkıda bulunuyoruz.

Otelimiz, bölgenin kültürel mirasını yansıtan bir yapıdadır ve misafirlerimize bu mirası tanıma fırsatı sunar. Güvenilir ve sertifikalı ürün tedarik eden firmalarla çalışarak, geri dönüştürülmüş ürünleri tercih ediyoruz. Enerji dostu altyapı ve ekipmanlar kullanarak, enerji tüketimini minimumda tutmayı amaçlıyoruz. Su tasarrufuna yönelik bilgilendirme ve yönlendirmeler yapıyoruz, geri dönüştürülmüş su kullanıyoruz.

Atıkları ayrıştırarak, yasal düzenlemelere uygun bir şekilde topluyor ve geri dönüşüm için uygun firmalara teslim ediyoruz. Tehlikeli atıklarımız, lisanslı firmalara teslim edilerek çevresel kirlenmeyi önüyoruz.

### **Çevre ve Atık Yönetim Politikası**

İşletme olarak çevrenin korunmasını, kirlenmenin önlenmesini ve çevresel etkilerimizin en aza indirilmesini temel sorumluluklarımız arasında görmekteyiz. Bu kapsamda, çevre dostu bir yaklaşımı benimseyerek sürdürülebilir bir işletme yönetimi uygulamaktayız.

Politikamız, aşağıdaki ilke ve uygulamaları içermektedir:

- Faaliyetlerimizi, Çevre Kanunu (2872), ilgili yönetmelikler ve ISO 14001 Çevre Yönetim Sistemi Standardı gibi ulusal ve uluslararası çevre mevzuatına uyum içinde yürütmekteyiz.
- Çevresel etkilerimizi düzenli olarak analiz eder, iyileştirme fırsatlarını tespit eder ve bu doğrultuda yenilikçi çözümler geliştiririz.
- Tüm atıklarımızı, Atık Yönetimi ve Tehlikeli Atıkların Kontrolü Yönetmeliği (2015) gerekliliklerine uygun olarak ayrıştırır ve sınıflandırırız.
- Tehlikeli maddeleri ve kimyasalları sadece ihtiyaç halinde ve gerekli miktarda kullanarak çevre üzerindeki olumsuz etkileri en aza indiririz.
- Kimyasalların depolanması, taşınması ve kullanımı için Kimyasalların Envanteri ve Kontrolü Yönetmeliği (2017) çerçevesinde prosedürler uygularız.
- Ambalaj Atıklarının Kontrolü Yönetmeliği (2021) doğrultusunda geri dönüşüm süreçlerini yönetir ve çevre dostu ürünler tercih ederiz.
- Kullanılabilir ürünleri yeniden değerlendirme fırsatları yaratarak kaynakların sürdürülebilir kullanımını destekleriz.
- Kağıt, peçete ve ambalaj gibi tek kullanımlık malzemelerin tüketimini azaltmak için etkin önlemler alırız.

- Çevre yönetim performansımızı düzenli olarak ölçer, ISO 14001 Çevre Yönetim Sistemi standardına uygun hedefler belirler ve sürekli iyileştirme süreçleri yürütürüz.

### **Gıda Güvenliği Politikamız**

Tusan Beach Resort olarak, misafirlerimize sağlıklı, kaliteli, lezzetli ve güvenli yemek sunma taahhüdümüzü şu temel ilkeler çerçevesinde gerçekleştiriyoruz:

- Üretimin her aşamasında gösterilen özen ve itina ile tüm gıda güvenliği ve kalite gerekliliklerini dikkate alarak, misafirlerimize en yüksek standartlarda hizmet sunmaktayız.
- Çalışanlarımızın bilgi ve becerilerini sürekli eğitimlerle destekleyerek, kalite ve gıda güvenliği konularında farkındalıklarını en üst seviyede tutmayı sağlıyoruz.
- Depolamadan servise kadar tüm süreçlerde hijyen standartlarına uygun davranarak, sağlıklı bir ortam oluşturmayı hedefliyoruz.
- Yasal ve diğer şartların ötesinde hizmet vererek, misafir memnuniyetini artırmayı amaçlıyoruz.
- Tüm paydaşlarımızın ihtiyaç ve beklentilerini dikkate alarak, memnuniyetlerini artırmak için çalışıyoruz.
- Üst yönetim olarak, gıda güvenliği sistemlerimizin sürekli iyileştirilmesi dahil yukarıdaki tüm taahhütleri yerine getirmeyi taahhüt ederiz.

### **Kadın Hakları ve Cinsiyet Eşitliği Politikamız**

Kadın haklarının korunması ve cinsiyet eşitliğinin sağlanması, çağdaş toplumların temel yapı taşlarından biridir. İşletme olarak, çalışma ortamımızda cinsiyet farkı gözetmeksizin eşitlik, adalet ve saygıyı temel alan bir iş kültürü oluşturmayı taahhüt ediyoruz. Kadınların iş hayatında ve toplumda güçlü bir şekilde var olması, hem bireysel hem de kurumsal gelişimin temel taşıdır. Bu bağlamda, Birleşmiş Milletler Kadınlara Karşı Her Türlü Ayrımcılığın Ortadan Kaldırılması Sözleşmesi (CEDAW), ILO Çalışma Hayatında Kadınların Eşitliği Standartları, ve Türkiye İş Kanunu gibi yasal düzenlemelerle tam uyum içerisindeyiz.

- Çalışanlarımızın cinsiyet fark etmeksizin sağlık, güvenlik ve refahını sağlamak için gerekli tüm önlemleri alırız.

- Kadınların iş gücüne katılımını artırmak için her departmanda eşit fırsatlar sunulur.
- Görev dağılımı ve kariyer fırsatlarında ayrımcılığı önlemek için şeffaf ve adil bir yaklaşım benimsenmektedir.
- İşletme bünyesinde "Eşit işe eşit ücret" prensibi doğrultusunda ücretlendirme politikaları uygulanmaktadır.
- Kadınların yönetim kademelerinde yer alması için eşit temsil politikaları uygulanmaktadır.
- Kadın çalışanların iş ve aile sorumluluklarını dengeleyebilmeleri için esnek çalışma saatleri, doğum izni gibi uygulamalar teşvik edilmektedir.
- Ailevi sorumlulukları nedeniyle işe ara veren kadın çalışanlar için yeniden entegrasyon programları oluşturulmaktadır.
- Taciz ve ayrımcılık durumlarında hızlı ve gizlilik esasına uygun bir şekilde soruşturma başlatılıp, mağdurlar koruma altına alınır.
- Tüm çalışanların bu konulara ilişkin şikâyetlerini çekinmeden iletebileceği bir gizli ihbar mekanizması oluşturulur.

### **Çocuk Hakları Politikamız**

- İşletmemiz sınırları içinde hiçbir koşulda çocuk işçi çalıştırılmasına izin verilmez.
- İş ortaklarımız, tedarikçilerimiz ve alt yüklenicilerimizden de çocuk işçiliğini önleyen politikalar benimsemeleri zorunludur. Bu konuda düzenli denetim süreçleri yürütülmektedir.
- 4857 sayılı İş Kanunu ve ilgili yönetmeliklerde tanımlanan çocuk işçiliği yasaklarına sıkı sıkıya bağlı kalınır.
- İşletme genelinde, çocukların kendilerini güvende hissedebileceği, düşüncelerini ve duygularını özgürce ifade edebileceği güvenli alanlar oluşturulur.
- Oyun, eğitim ve sosyal alanların çocuk güvenliği standartlarına uygun olması sağlanır.
- Çocukların işletme bünyesindeki aktivitelerde her zaman yetkin ve eğitilmiş yetişkinler tarafından gözetilmesi sağlanır.
- Çocuklarla ilgili şüpheli davranışlar veya olası tehlike durumları tespit edildiğinde, işletme prosedürlerine uygun şekilde hareket edilir.

- Gerekli durumlarda, yerel yetkililer, Çocuk Koruma Hizmetleri ve diğer ilgili resmi kurumlarla iş birliği yapılarak hızlı ve etkin müdahale sağlanır.
- Çocuklara sunulan ürün ve hizmetlerin güvenli, sağlıklı ve gelişimlerine uygun olması sağlanır.
- Çocuklara yönelik etkinliklerde çevre dostu, sürdürülebilir ve güvenli materyaller tercih edilir.
- Çocuklara yönelik kötü muamele, istismar veya ihmali tespit etmek amacıyla işletme bünyesinde güvenli ve gizli bir ihbar mekanizması oluşturulur.
- İhbarlarda bulunan kişilerin kimlik bilgileri gizli tutulur ve vakalara ilişkin hızlı bir aksiyon planı uygulanır.
- İşletme olarak, Birleşmiş Milletler Çocuk Haklarına Dair Sözleşme ve ILO (Uluslararası Çalışma Örgütü) Çocuk İşçiliği Sözleşmesi gibi uluslararası standartlara ve yasal düzenlemelere uyum sağlanır
- Politika uygulamalarımız, ulusal ve uluslararası gelişmeler ışığında güncellenir.
- Çocuk hakları konusundaki performansımız ölçülerek, iyileştirme alanları belirlenir ve sürekli gelişim sağlanır.

### **Satın Alma Politikamız**

Sürdürülebilirlik, çevresel, sosyal ve ekonomik dengenin korunmasını hedefleyen bir yaklaşım olup, işletmemizin temel değerlerinden biridir. Bu anlayış doğrultusunda, satın alma süreçlerimizde sadece ekonomik performansı değil, çevre üzerindeki etkileri ve sosyal sorumluluğu da göz önünde bulundururuz. Sürdürülebilir satın alma politikamız, ilgili ulusal mevzuatlar, *Uluslararası Çalışma Örgütü (ILO)* ilkeleri ve *Birleşmiş Milletler Sürdürülebilir Kalkınma Amaçları (SKA)* çerçevesinde şekillendirilmiştir.

Bu politika, satın alma süreçlerimizin çevresel, sosyal ve etik etkilerini iyileştirmek, tedarikçilerimizle birlikte sürdürülebilir bir tedarik zinciri oluşturmak ve işletmemizin çevreye olan duyarlılığını artırmak amacıyla hazırlanmıştır.

- Tedarikçilerimizin, ISO 14001 (Çevre Yönetim Sistemi), ISO 9001 (Kalite Yönetim Sistemi), ISO 45001 (İş Sağlığı ve Güvenliği) gibi uluslararası sertifikalara sahip olmalarını teşvik ederiz.
- Tedarik zincirimizde kalite standartlarına uygun hareket edilmesini sağlarız.

- Sürdürülebilir tarım, su yönetimi ve biyolojik çeşitliliğin korunmasını destekleyen tedarikçilerle çalışırız.
- Geri dönüşüm, atık yönetimi ve enerji tasarrufu uygulamalarını teşvik ederiz.
- Minimal ve çevre dostu ambalajlama yapan tedarikçileri önceliklendiririz.
- Geri dönüşümlü, organik ve hayvan dostu ürünlerin kullanılmasını destekleriz.
- Kültürel ve gastronomik değerlerin korunmasını ve teşvik edilmesini önemseriz.
- Çocuk işçiliğini engelleyen, işçi haklarına saygı gösteren, ayrımcılık yapmayan tedarikçilerle çalışırız.
- Sosyal sorumluluk projelerine katılım sağlayan iş ortaklarını destekleriz.
- Tedarikçilerimizin yenilenebilir enerji kaynaklarını kullanmalarını ve su tasarrufu sağlamalarını bekleriz.
- Çevresel ve sosyal etkilerimizi analiz ederek raporlar hazırlarız.

### **İnsan Haklarına Saygı, İstismar ve Tacizi Önleme Politikamız**

İşletmemiz, insan haklarına saygıyı ve her türlü istismar ile tacizin önlenmesini temel kurumsal değerlerinden biri olarak kabul eder. Bu doğrultuda, tüm faaliyetlerimizde ulusal mevzuat, uluslararası insan hakları standartları, **Birleşmiş Milletler İnsan Hakları Evrensel Beyannamesi, ILO Çalışma Standartları, ve Çocuk Haklarına Dair Sözleşme** gibi düzenlemelere uyum sağlamayı taahhüt ederiz. Hedefimiz, çalışanlarımız, misafirlerimiz ve toplumun tüm kesimleri için güvenli, saygılı ve insan onuruna yakışır bir ortam yaratmaktır.

- Her bireyin temel haklarına ve özgürlüklerine saygı gösteririz.
- Ayrımcılık, istismar ve tacize karşı sıfır tolerans politikası uygularız.
- İnsan haklarını korumayı iş süreçlerimizin ve kararlarımızın merkezine koyarız.
- Psikolojik, fiziksel, cinsel veya ticari hiçbir istismar ve tacize müsamaha göstermeyiz.
- Savunmasız grupların maruz kalabileceği riskleri önlemek için gerekli tüm tedbirleri alırız.
- Çocukların, kadınların ve dezavantajlı bireylerin güvenliğini sağlamak için proaktif politikalar uygularız.

- Çocuk işçiliğini kesinlikle reddeder, ILO standartlarına bağlı hareket ederiz.
- Çocuklara yönelik etkinliklerde güvenlik önlemlerini artırır ve yetişkin gözetimini zorunlu kılarız.
- Çocukların her türlü istismardan korunması için çalışanlarımıza özel eğitimler veririz.
- Kadınların iş gücüne katılımını destekler, eşit fırsatlar ve haklar sunarız.
- Cinsiyet ayrımı gözetmeksizin adil ücretlendirme ve kariyer fırsatları sağlar, kadınların yönetimde etkin roller üstlenmesini destekleriz.
- Kadınların herhangi bir taciz veya istismara maruz kalmasını önlemek için güvenli çalışma ve sosyal ortamlar yaratırız.
- Irk, dil, din, cinsiyet, yaş, engellilik gibi hiçbir ayırım gözetmeksizin eşitlik ilkesini benimseriz.
- Çalışanlarımızın ve misafirlerimizin eşit haklara erişimini garanti altına alırız.
- Çalışanlarımızı, istismar ve taciz gibi durumların fark edilmesi ve önlenmesi konusunda düzenli olarak eğitiriz.
- İnsan haklarına saygı ve istismarın önlenmesi konusunda tüm paydaşlarımızın bilinçlendirilmesini hedefleriz.
- Tedarikçilerimizin de insan haklarına saygılı bir şekilde çalışmasını bekleriz.
- İnsan haklarına aykırı uygulamalara tolerans göstermeyen bir tedarik zinciri oluştururuz.
- Her türlü istismar, taciz veya insan hakları ihlali şikâyetini ciddiyetle ele alır ve gizlilik ilkesine uygun şekilde çözümleriz.
- Politika uygulamalarımızı düzenli olarak gözden geçirir, şeffaf bir şekilde raporları kamuya açık hale getiririz.

### **Yerel Kültürel ve Tarihi Değerler Koruma Politikamız**

- Tusan Beach Resort olarak bulunduğumuz bölgeyi ve yerel toplumu iyi tanıyarak tarihi değerlere ve geleneklere saygı gösterir, ekonomik, sosyal ve kültürel gelişimine katkı sağlamayı hedefleriz. Yerel kaynakların korunmasına ve bunlara ulaşılabilirliğin desteklenmesine özen gösteririz.
- Yerel kültür ve geleneklere sahip çıkılmasını teşvik ederiz. Ayrımcılığa neden olabilecek görüş, etnik köken veya inanç farklılıklarını kabul etmeyiz.



- Alınacak kararlarda yerel özellikler, hassasiyetler ve yöre halkının ihtiyaçları dikkate alınarak görüşmeler gerçekleştiririz.
- Tarihi ve arkeolojik eserlerin korunmasına destek verir, bu konuda gerekli tedbirleri alırız.
- Yerel istihdam ve tedarik sağlayarak bölge ekonomisine katkıda bulunmayı amaçlarız.
- Misafirlere bölgenin yemekleri, aktiviteleri, kültürü ve gelenekleri hakkında bilgi vererek, bu konuda çalışanlarımızı eğitiriz.
- Varlığımızın, ev sahibi ülkelerin kültürel kimliği üzerinde olumsuz bir etkisi olmamasına özen gösteririz.
- Güçlü bir kültürel farkındalık ve saygı geliştirmek için sürekli çaba gösteririz.
- Tesis olarak yerel tarihi, arkeolojik, kültürel ve ruhsal açıdan önemli alanların korunmasına katkıda bulunarak, doğal dokunun bozulmasını önlemeye çalışırız.
- Misafirlerimize ülkemizin öz değerlerini deneyimleyebilmeleri için kültürel, doğal ve tarihi yerleri tanıtmayı taahhüt ederiz.
- Yerel tarihi, arkeolojik, kültürel ve ruhsal açıdan önemli yerleri ziyaret ederken, kurallara uyulmasını sağlarız (çöp bidonlarının kullanılması, sigara içilmemesi, yüksek sesle konuşulmaması, sarhoşken ziyaret edilmemesi, kılık kıyafet kurallarına uyulması vb.).
- Tarihsel ve arkeolojik eserlerin korunmasını sağlamak amacıyla hukuki izin verilmedikçe bu eserlerin satılmamasını, ticaretinin yapılmamasını ve sergilenmemesini taahhüt ederiz.
- Yerel tarihsel, kültürel ve tarihi bakımdan önemli yerler yapılan ziyaretler sırasında yerel topluluk ile etkileşimimizi, bu değerlerin korunmasıyla ilgili ortak amaçlar etrafında geliştirmeyi hedefleriz.

## **Su Tasarrufu Politikası**

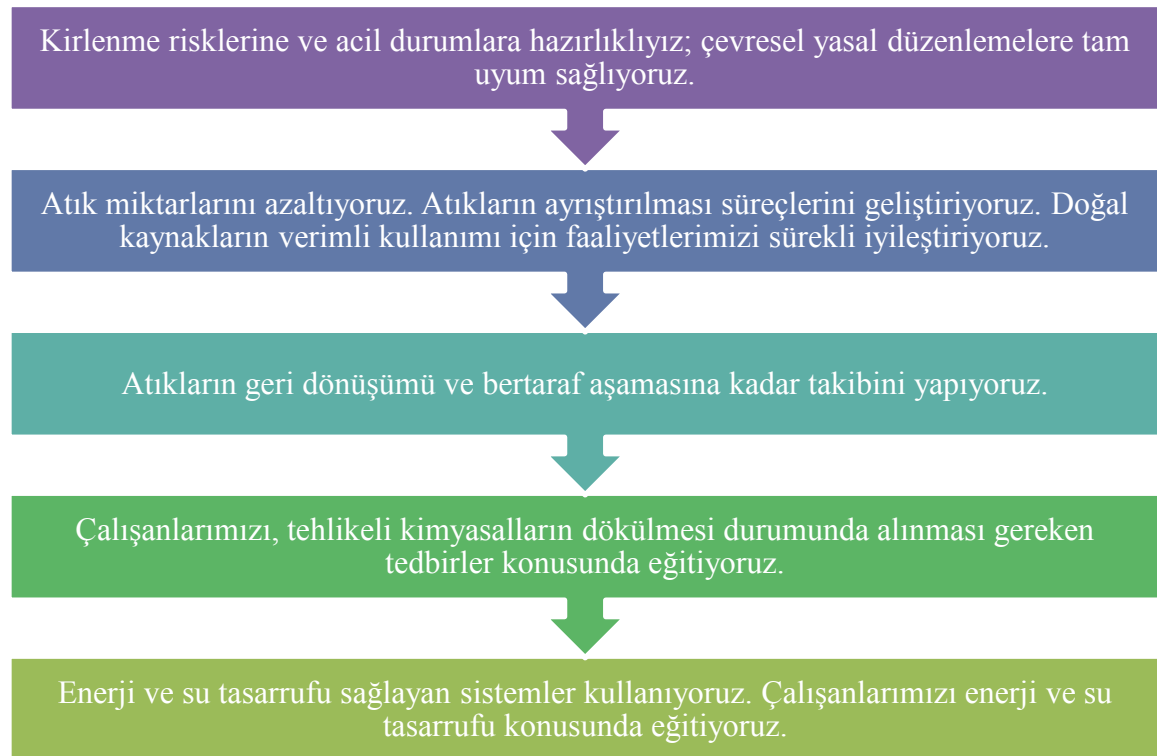
Tusan Beach Resort olarak su kaynaklarının korunması ve sürdürülebilir kullanımını öncelikli bir hedef olarak benimseriz. Bu bağlamda, su tasarrufu sağlamak için aşağıdaki ilkelere uymayı taahhüt ederiz:

- Su kullanımını minimize etmek amacıyla, tesisimizde etkin su yönetimi sistemleri ve teknolojileri kullanırız. Su tasarrufu sağlayan ekipmanların kurulumu ve bakımı sağlanır.
- Tesis genelinde su kullanımını izler ve analiz ederiz. Gereksiz su tüketimini önlemek için düzenli olarak kontrol ve bakım yapılır.

- Misafirlerimizi ve çalışanlarımızı su tasarrufu konusunda bilinçlendiririz. Eğitim programları, bilgilendirme panoları aracılığıyla su tasarrufu alışkanlıklarını teşvik ederiz.
- Bahçe ve peyzaj düzenlemelerimizde, yerel ve dayanıklı bitki türlerini tercih ederiz. Bu sayede sulama ihtiyacını minimize ederiz.
- Su tasarrufu politikamızın etkinliğini artırmak için periyodik olarak değerlendirme yapar, elde edilen verileri kullanarak hedeflerimizi güncelleriz.
- Su tasarrufu sağlama hedeflerimizi, tüm çalışanlarımıza duyurur ve herkesin bu konuda aktif rol almasını teşvik ederiz.
- Su kullanımını azaltma çabalarımız, misafirlerimizin konforunu etkilemeyecek şekilde uygulanır; böylece sürdürülebilir bir turizm deneyimi sunarız.

## 5. Çevre Etkilerinin Azaltılması

Bu bölümde çevre yönetimi, atık yönetimi, enerji yönetimi, yasal yükümlülüklerle uyum, su ve atık su yönetimi, kimyasal yönetimi hakkında bilgiler sayısal verilere dayandırılarak paylaşılmıştır.

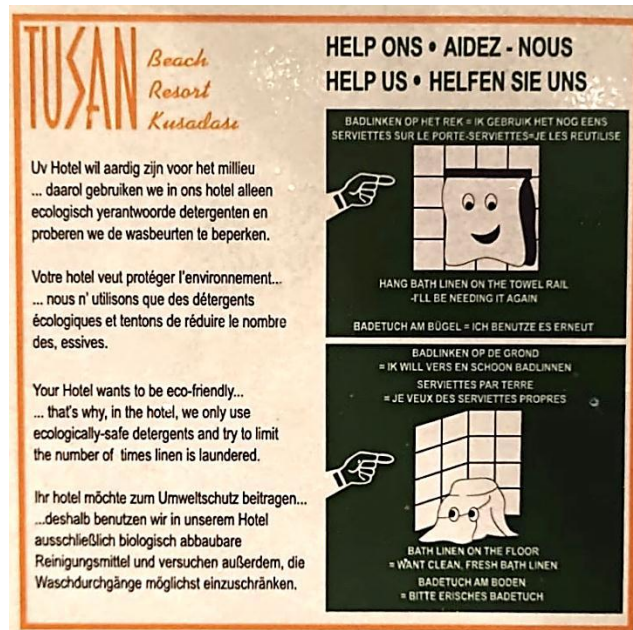


## Doğal Kaynak Tüketimi

**Su riski:** Su kaynakları üzerindeki baskılar, sosyal, ekonomik ve çevresel etkileriyle birlikte günümüzde giderek daha belirgin hale gelmektedir. Küresel ölçekte yayımlanan raporlar, su kıtlığını dünyanın karşı karşıya olduğu en ciddi tehditlerden biri olarak vurgulamaktadır. Bu durum, yalnızca su sıkıntısı yaşayan bölgelerin değil, aynı zamanda üretim süreçlerinin ve ekonomik sistemlerin de olumsuz etkilenmesine yol açabilir. Günümüzde su, yerel bir kaynak olmanın ötesine geçmiş ve küresel bir öncelik olarak kabul edilmeye başlanmıştır. Tatlı su kaynaklarının sürdürülebilirliği, çevresel ve toplumsal açıdan olduğu kadar ekonomik kalkınma açısından da büyük bir önem taşımaktadır. Su Risk Haritası, iklim değişikliğinin etkisiyle baraj doluluk oranlarında azalmalar olduğunu açıkça ortaya koymaktadır. Bu nedenle, suyun etkin ve bilinçli kullanımını hepimizin üzerinde durması gereken bir konu haline gelmiştir.

## Su Tüketimi

- Su tüketimi ile ilgili misafirleri bilgilendirmekte ve çalışanlarımızı bu konuda eğitmekteyiz.
- Regülatörlü su akış düzenleyicisi ile gereksiz su kullanımının önüne geçilmiştir. Düşük hacimli rezervuarlar aracılığıyla sifon suyu kullanımını azaltmaktayız. Odalardaki rezervuarlardaki su tüketimi %50 düşürülmüştür. Sifon 2 kademeli mekanizmaya sahiptir.
- Oda tuvaletlerinden gerçekleşen su sızıntılarının fark edilmesi ve önlenmesi için personelimizi eğitiyor, konuklarımızdan bu sızıntıları bize bildirmelerini bekliyoruz.



- Odalarda çarşaf değişimleri misafir talebi olmaması halinde her iki günde bir değişim yapılmaktadır.
- Su tüketimi tüm alanlar için tek kaynak olarak kuyudan sağlanmaktadır. Bu şekilde tüketim takibi gerçekleştirilmektedir.

### **Elektrik Tüketimi**

- Odalardaki elektrik sistemi kart devre dışı bırakıldığında kapanmaktadır.
- Otel genelindeki aydınlatmaların tamamı led sistemi kullanılmaktadır.
- Dış aydınlatmalarda gün ışığına göre Timer sistemi bulunmaktadır.
- Kontrollü hidrofor ve klima santralleri bulunmaktadır.
- Personelin sürdürülebilirlik, enerji verimliliği eğitimleri verilmekte, farkındalığı artırmak üzere afişler kullanılmaktadır.

### **Atık Yönetimi**

*Atıklarımızı “Atık Yönetim Prosedürü” ne göre yönetiriz.*

Atıklar oluştuğu yerde ayrıştırılır. Ayrıştırılmayan atıklar geçici depolama alanında ayrıştırılarak geri dönüşüme gönderilmesi sağlanır.

### **Kimyasal Yönetimi**

- Otelde kullanılan kimyasallar için envanter oluşturulmuştur. Kimyasalların %80 bio çözünebilir olması hedeflenmektedir. Buna dair belgeler tedarikçi firmadan temin edilmiştir. Kimyasalların MSDS'lerin incelenmekte, çalışanların ulaşabileceği alanlarda bulundurulmaktadır. Çalışanlara kimyasal kullanımına yönelik eğitimler verilmektedir.
- Misafirlerimizin oda temizliği, tekstil değişimi konusunda ihtiyaç halinde talepte bulunması için bilgilendirme yapılmaktadır.
- Kimyasal depolama alanlarında gerekli önlemler alınmaktadır. Kimyasal Depolama Matrisleri bulunmaktadır.

## **6. Paydaş İlişkileri**

### **Paydaşlarımız:**

- Yönetim Kurulumuz

- Misafirlerimiz
- Çalışanlarımız
- Tedarikçi/Yüklenicilerimiz
- Diğer Oteller

*Misafirlerimiz:*

- Her türlü kaynaktan gelen tüm misafir şikâyetlerini takip etmek, şikâyetleri çözümlmek ve misafirlerimizi bu konuda bilgilendirerek şikâyetleri kendimiz için fırsata dönüştürmek öncelikli değerlerimizdir.
- Odalarımızda anketlerimiz aracılığı ile ve oluşturulan Paydaş Geri Bildirim Formu ile misafirlerimizin geri bildirimlerini alır ve yönetiriz. Düzeltme/Düzeltici Faaliyetlerimizi uygulayarak müşteri memnuniyetimizin artması/sürekliliğinin sağlanmasını amaçlarız.
- Ayrıca acenteler aracılığı ile misafirlerden gelen geri bildirimleri takip ederiz.

*Toplum/Yerel Halk:*

- Toplumun faaliyetlerimizden olumsuz etkilenmemesi önemlidir.
- Yerel halktan tedarik sağlamak ve çalışanlarımızı yerel halktan olması amacımızdır.
- Yerel haklı desteklemek amacıyla misafirler için bilgilendirme yazıları oluşturulmuş, alışveriş alanları/pazar vb. tanıtımı yapılmaktadır.

*Çalışanlarımız:*

- Çalışanlarımız, hizmet kalitemizin en önemli unsurlarından biridir. Otelimizin başarısı çalışanlarımızın motivasyonu, memnuniyeti ve profesyonelliğine bağlıdır.
- Çalışanlarımızın gelişimi ve memnuniyeti için düzenli eğitimler, geri bildirim süreçleri ve motivasyon etkinlikleri düzenlemekteyiz.
- İş sağlığı ve güvenliği kurallarına tam uyum sağlanması önceliğimizdir. Çalışanlarımızın güvenli ve sağlıklı bir çalışma ortamında bulunmasını sağlamak için gerekli tüm önlemleri alırız.
- Eşitlik, çeşitlilik ve kapsayıcılık ilkelerine bağlı kalarak tüm çalışanlarımıza adil ve saygılı bir çalışma ortamı sunmayı taahhüt ederiz.

- Çalışanlarımızın geri bildirimlerini almak ve değerlendirmek amacıyla belirli periyotlarla anketler ve değerlendirme toplantıları yapmaktayız.

*Tedarikçi/Yüklenicilerimiz:*

- Tedarikçilerimiz ve yüklenicilerimizle uzun vadeli, karşılıklı güvene dayalı ilişkiler kurmak temel prensibimizdir.
- Tedarikçilerimizden sürdürülebilirlik ilkelerine uygun, çevreye ve insan sağlığına duyarlı ürün ve hizmetler sunmalarını bekleriz.
- Kalite standartlarımızı korumak amacıyla tedarikçilerimizle düzenli olarak performans değerlendirmeleri yaparız.
- Yerel tedarikçiler ile yapılan alışverişler ile bölgesel kalkınmaya katkı sağlamayı hedefleriz.
- Etik iş uygulamalarına uyum sağlamayan tedarikçilerle iş birliğimizi sürdürmeyiz.

## Kuşadası'nda Yerel Alışveriş Alanları

### Şehir Merkezi Pazaryeri



Her hafta salı ve cuma günleri misafirlerin taze sebze meyve bulabilecekleri Pazar alanı kurulurken çarşamba günleri ise giysi pazarı bulunmaktadır. Ayrıca her Pazar aynı yerde birçok ihtiyaç ve hediyelik eşya bulunabilecek bit pazarı pazaryerinde

kurulmaktadır. Kuşadası Pazaryeri, hem turistler hem de yerel halkın buluşma noktalarından biridir.(Adres: Hacıfeyzullah mah., Kadınlar denizi yolu, No:45, Kuşadası/Aydın)

### Setur Marina Alışveriş Alanı



Marina bölgesinde bulunan butik dükkanlar, yerel tasarımcıların üretimlerini destekleyen özel bir alandır. Deniz kabuğu aksesuarları, el yapımı seramikler gibi ürünler bulabilirsiniz. (Adres: Kuşadası Setur Marina, Atatürk Bulvarı, Kuşadası/Aydın)

### Çarşılar ve El Sanatları Dükkanları

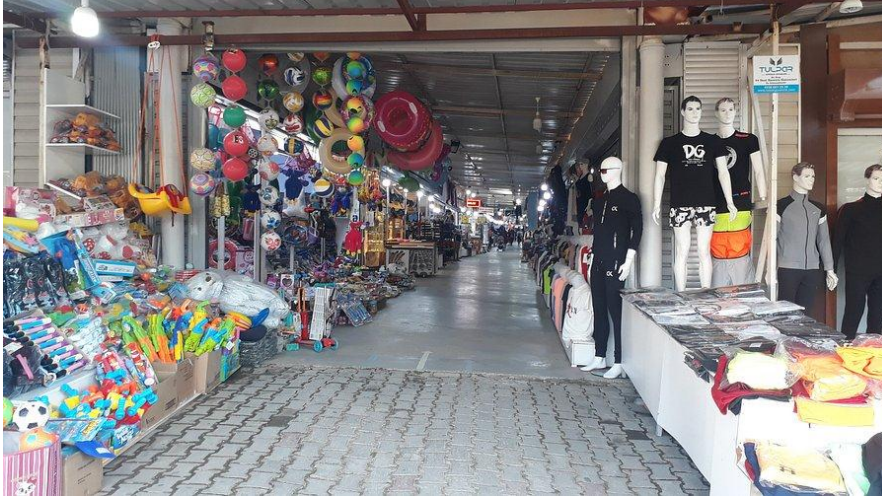
**Barlar Sokağı Çarşısı:** Hediyelik eşya almak isteyenler için renkli ve otantik bir deneyim sunar. (Adres: Barlar Sokağı, Kaleiçi Mahallesi, Kuşadası/Aydın)



**Kervansaray Sanat Galerisi:** Yerel sanatçıların resim, seramik ve heykel gibi ürünlerini sergileyip satışa sunduğu bir alandır. (Adres: Çarşı Mahallesi, Kemal Arıkan Sokak No:2, Kuşadası/Aydın)

**Grand ve Orient Bazaar:** Kuşadası merkezinde, hediyelik turistik objeler, tekstil, halı, deri, mücevherat satan dükkânlar ile oturup dinlenebileceğiniz kafeler ve restoranların bulunduğu gezmesi keyifli güzel vakit geçirilebilecek bir çarşı. (Dağ, Kıbrıs Cd. No:6, 09400 Kuşadası/Aydın)

**Sosyete pazarı:** Sosyete pazarı haftanın her günü hizmet vermektedir. Pazarda giyim, aksesuar, hediyelik eşya gibi birçok ürün bulunmaktadır. (Sosyete Bazaar, Yavansu, Süleyman Demirel Blv., 09400 Kuşadası/Aydın)



**Nazilli Pazarı:** Nazilli pazarı her gün kurulan aksesuar, hediyelik, giyim gibi birçok ürüne ulaşabileceğiniz bir pazardır. Alışverişin yanında yerel ve yöresel lezzetler bulunmaktadır. (Aydın, Kuşadası, Karaova Mah.)

### **Alınabilecek Hediyelik Eşyalar**

Otel bünyesinde misafirlerimizin hediyelik eşya temin edilebilecekleri dükkanlar bulunmaktadır. Etnik kilim desenli çantalar, mozaik baskılı biblolar, aydınlatmalar, tabaklar gibi birçok süs eşyası ile birlikte Kuşadası ilçesi, Efes antik kenti ve Pamukkale gibi tarihi yerlere ait magnet ve nazar boncuğu desenli dekoratif hediyelik eşyalar bulunmaktadır. Ayrıca otel içerisinde yer alan hediyelik eşya dükkanından Türk hamam kültürünü yansıtan sabun, peştamal, hamam setleri gibi eşyalarda bulabilirsiniz.





Ayrıca bölgede alışveriş yapılabilecek farklı pazar ve dükkanlar da vardır. Aşağıda daha detaylı bilgi sunulmuştur.

### **1. Zeytinyağı ve Zeytin Ürünleri**

Aydın bölgesi, kaliteli zeytinyağıyla ünlüdür. Kuşadası'ndaki pazarlar ve butik dükkanlar, soğuk sıkım zeytinyağı ve özel üretim zeytinlerle doludur. (**Temin Noktaları:** Deşşalan Pazarı, Setur Marina Butikleri)

### **2. El Yapımı Seramik ve Cam İşlemeler**

Yerel sanatçıların tasarladığı seramik tabaklar, vazolar ve nazar boncuklu cam işlemler Kuşadası'na has hediyelikler arasındadır. (**Temin Noktaları:** Otel içinde bulunan butik hediyelik dükkanı, Kervansaray Sanat Galerisi, Barlar Sokağı Çarşısı)

### **3. Baharatlar ve Doğal Gıdalar**

Yöresel otlar, kekik, adaçayı gibi baharatların yanı sıra, tarhana, pekmez ve ev yapımı turşu gibi ürünleri mutlaka deneyin. (**Temin Noktaları:** Şehir Merkezi Pazaryeri, Yavansu Köyü Pazarlıkları)

### **4. Dokuma ve Tekstil Ürünleri**

El dokuması havlular, masa örtüleri ve kilimler, hem kullanışlı hem de estetik hediyelik eşyaların başında gelir. (**Temin Noktaları:** Barlar Sokağı Çarşısı, Setur Marina Butikleri)

### **5. Yöresel Sabunlar**

Lavanta, zeytinyağı, bittim gibi çeşitlerde el yapımı sabunlar, yerel pazarların öne çıkan ürünlerinden biridir. (**Temin Noktaları:** Şehir Merkezi Pazaryeri, Yavansu Köyü Pazarlıkları)

### **6. Deniz Kabuklu Takılar ve Dekorasyon Ürünleri**

Kuşadası sahillerinin simgesi olan deniz kabuklarından yapılan ürünler, hem dekoratif hem de anlamlı bir hediye olabilir. (**Temin Noktaları:** Otel içinde bulunan butik hediyelik dükkanı, Setur Marina Butikleri, Barlar Sokağı Çarşısı)

## 7. Personel Çalışma Hayatı

<b>İş Etiği İlkeleri</b>
Tüm çalışanlar, adalet, dürüstlük ve saygı çerçevesinde hareket eder. Kanunlara, düzenlemelere ve otel politikalarına tam uyum sağlanır. Tüm iş süreçlerinde şeffaflık ve hesap verebilirlik esas alınır.
<b>Çalışan Davranışları</b>
İş arkadaşlarına, misafirlere ve üçüncü taraflara karşı nazik ve profesyonel bir dil kullanılır. Kişisel kazanç veya ayrıcalık sağlamak amacıyla otel kaynakları, bilgileri ve yetkileri kötüye kullanılamaz. Ayrımcılık, mobbing, taciz veya herhangi bir etik dışı davranış kesinlikle yasaktır.
<b>Gizlilik ve Bilgi Güvenliği</b>
Otel misafirlerine, çalışanlarına ve iş ortaklarına ait özel bilgiler gizli tutulur ve yetkisiz kişilerle paylaşılmaz. Elektronik veri ve iletişim araçları yalnızca iş amaçları doğrultusunda kullanılır.
<b>Misafirlerle İlişkiler</b>
Misafirlere dürüst ve adil hizmet sağlanır. Şikayetler ve geri bildirimler, çözüm odaklı bir yaklaşımla ele alınır. Otel misyonuna uygun olarak yüksek hizmet standartları sunulur.
<b>Disiplin ve Yaptırımlar</b>
İş etiği kurallarının ihlali, otel içindeki disiplin prosedürlerine uygun şekilde ele alınır. Ağır ihlaller durumunda, iş sözleşmesinin feshi ve yasal süreçler devreye alınabilir.
<b>Bildirim Yükümlülüğü</b>
Etik ihlalleri veya kural dışı durumları fark eden çalışanlar, bu durumu güvenle üst yönetim veya İnsan Kaynakları departmanına bildirebilir. İhbarcılarının kimlikleri gizli tutulur ve herhangi bir cezalandırmaya uğramaz.

Bu kurallar, Tusan Beach Resort'un temel değerlerini korumayı ve tüm çalışanların bu değerler çerçevesinde hareket etmesini sağlamayı amaçlar. Otel kural ve yükümlülükleri ile ilgili bilgilendirme çalışanlara işe alım sırasında yapılmaktadır. Çalışanların bu kurallara uyum sağlaması, otelin profesyonel imajını ve misafir memnuniyetini artıracaktır.

## 8. Kültürel Çalışmalar

Otel ile bağlantılı acente firmaları cazibe merkezlerine turlar düzenlemektedir. Misafirlerimiz istediği takdirde acente temsilcisiyle irtibata geçerek bu turlara katılabilirler.

### Aydın Tarihi ve Örenyerleri

#### 1. Pygela Antik Kenti

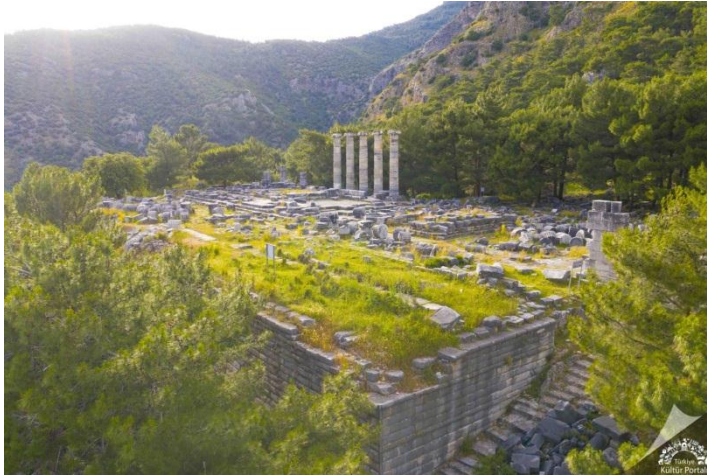


Pygela kenti, adını ilk kez meşhur tarihçi Strabon'un antik Anadolu coğrafyasını konu alan "Geographika" adlı eserinde duyurmuştur.

Kazılarda ortaya çıkarılan arkeolojik bulgular, Pygela'nın karmaşık ve zengin tarihine ışık tutmaktadır. Kentin limanı, Pygela'nın deniz ticaretindeki rolü ve ekonomik bağlantılarının çözülmesi için büyük önem taşımaktadır.

**Ulaşım:** Kuşadası'nın merkezine sadece 5 km uzaklıkta bulunan antik kent, özel aracın yanı sıra toplu taşıma ile de erişim sağlamaktadır. Ayrıca, antik limandan deniz yolu ile ulaşım bulunmaktadır.

#### 2. Priene Antik Kenti



Priene Antik Kenti, Aydın'ın Söke ilçesinin 15 kilometre güneybatısında, Samsun Dağı'nın (Mykale) güney yamacında konumlanmıştır. İyon Birliği'nin bir üyesi olan kent hakkında ilk bilgiler, antik kaynaklarda MÖ 7. yüzyıla dayanmaktadır. Kentin merkezinde, dönemin ünlü mimarları tarafından

inşa edilen birçok anıtsal yapı bulunmaktadır. Bu yapılar, kentin sosyal, kültürel ve dini yaşamına ışık tutmaktadır. Öne çıkan yapılar şunlardır: Athena Tapınağı, Tiyatro, Agora, Bouleuterion, Demeter Tapınağı, Zeus Tapınağı, Mısır Tanrıları Tapınağı, Büyük İskender'in evi, Bizans kilisesi, nekropol alanı ve Priene'nin evleri, kentin tarihi ve kültürel zenginliğini tamamlayan önemli unsurlardır.

**Ulaşım:** Priene Antik Kenti, Söke ilçesinin Güllübahçe Mahallesi yakınlarında yer almaktadır. Söke'den toplu taşıma ile de ulaşım sağlanabilir.

### 3. Milet Ören Yeri



Milet Antik Kenti, Aydın ili Didim ilçesine bağlı Balat Köyü sınırlarında, Büyük Menderes Nehri'nin Ege Denizi'ne döküldüğü noktada yer almaktadır. Zengin tarihi ve mimari kalıntıları ile öne çıkan kent, antik çağlardan itibaren birçok medeniyete ev sahipliği yapmış ve bilim, felsefe ile mimaride öncü bir rol üstlenmiştir.

Helenistik Dönem'de büyük bir kent olarak varlığını sürdüren Milet, Roma ve Doğu Roma dönemlerinde de bu önemini korumuştur. Denizin çekilmesi ve liman özelliğini kaybetmesiyle zamanla ekonomik ve siyasi etkisi azalmıştır.

Günümüzde Milet Antik Kenti'nde yüzeyde görülen Helenistik dönem kalıntıları; tiyatro, hereon, Apollon Kutsal Alanı, İyonik stoa, gymnasium, Helenistik depo, bouleterion, güney agora. Roma dönemi kalıntıları; Doğu Roma Hamamı, St. Michael Kilisesi. Türk dönemi kalıntıları; Kervansaray, tekke, hamamlar, Kırk Merdivenli Camii, İlyas Bey Camii ve Külliyesi.

**Ulaşım:** Aydın Şehir merkezine 90 km, Didim ilçe merkezine ise yaklaşık 20 km mesafededir. Didim'den kente dolmuş ve otobüs seferleri düzenlenmektedir. Didim'de bulunan D-Marin'e gelen yatlar ve teknelerle Milet Antik Kenti'ne bağlı rotalar düzenlenmektedir.

### 4. Didyma Antik Kenti

Didyma Antik Kenti, Aydın'ın Didim ilçesinde, antik çağın en önemli kehanet merkezlerinden biri olarak öne çıkmaktadır. Apollon Tapınağı'yla ünlü olan bu antik kent, Helenistik Dönem'den Roma Dönemine kadar dini ve kültürel yaşamın önemli bir merkezi olmuştur.

Bugün Didyma, bir arkeolojik sit alanı olarak korunmakta ve yılda binlerce turist tarafından ziyaret edilmektedir. Apollon Tapınağı'nın sütunları ve süslemeleri, antik dönemin görkemini

ziyaretçilere hissettirmektedir. Tapınak ve Kutsal Yol kalıntıları, bilimsel arařtırmalara ışık tutmaya devam etmektedir.



**Ulaşım** Didyma Antik Kenti, Aydın'ın Didim ilçesinde yer almaktadır. Kuşadası, Bodrum ve İzmir gibi turistik bölgelerden özel araç veya toplu taşıma ile kolayca ulaşılabilir. Tapınağa ait detaylı bilgi ve giriş saatleri için T.C. Kültür ve Turizm Bakanlığı'nın resmi web sitesinden bilgi alınabilir.

## 5. Magnesia Antik Kenti



Magnesia Antik Kenti, Aydın ilinin Germencik ilçesi sınırlarında yer almakta olup, Menderes Nehri'nin verimli topraklarına yakın bir bölgede bulunmaktadır.

Magnesia kazılarında ortaya çıkarılan Roma dönemine ait mermer heykeller, Aydın Arkeoloji Müzesi'nde sergilenmektedir.

**Ulaşım:** Germencik ilçesi, Aydın-İzmir otoyolu üzerinde yer aldığı için çeşitli şehirlerden otobüs veya araba ile kolayca ulaşılabilir. Germencik ilçesinden kente yaklaşık 15 dakikalık bir mesafede bulunmaktadır. Aydın-Denizli demiryolu hattını kullanan ziyaretçiler, Germencik tren istasyonundan taksi veya minibüslerle Magnesia'ya ulaşabilir.

## 6. Tralleis Antik Kenti

Tralleis Antik Kenti, Aydın ilinin kuzeyinde, Kestane Dağları'nın hemen güney yamacında bulunan bir plato üzerinde yer almaktadır. İl merkezine yalnızca 1 km uzaklıktaki bu ünlü antik kent, Argoslular ve Tralleis'liler tarafından kurulmuştur.

Tralleis'te günümüzde ayakta kalan en önemli yapı, halk arasında “Üç Gözler” olarak bilinen, M.S. 2. yüzyılda yapılmış olan gymnasiona ait kalıntıdır. Bu yapı, antik çağda eğitim, spor ve kültür açısından önemli bir merkezdi. Ayrıca Roma dönemine ait hamam, tiyatro, agora ve stadyum gibi yapılar da Tralleis'in öne çıkan eserleri arasındadır.

**Ulaşım:** Tralleis Antik Kenti, Aydın il merkezine yalnızca 1 km mesafededir. Aydın Otogarı'ndan veya şehir merkezinden Tralleis'e düzenlenen toplu taşıma araçları veya taksilerle ören yerine ulaşım sağlanabilir.

## 7. Afrodisias Antik Kenti



Afrodisias Antik Kenti, Ege Bölgesi'nde, Aydın ili Karacasu ilçesi Geyre Mahallesi sınırları içinde, Dandalaz (Morsynus) Çayı'nın oluşturduğu bereketli vadide, denizden yaklaşık 600 metre yükseklikte bir plato üzerinde yer alır.

Afrodisias, büyük ölçüde mermerden yapılmış ve istisnai ölçüde iyi korunmuş yapılarıyla dikkat çeker. Kentteki başlıca yapılar şunlardır; Afrodit Tapınağı, Tetrapylon, Sebasteion, Stadyum. 2017 yılında UNESCO Dünya Mirası Listesi'ne dahil edilen Afrodisias, antik dönemin sanat, mimari ve şehircilik mirasını yansıtan eşsiz bir örnektir.



**Ulaşım:** Afrodisias Antik Kenti, Aydın şehir merkezine yaklaşık 90 kilometre mesafededir. Yaz aylarında Karacasu'dan minibüs seferleri de düzenlenmektedir.

## 8. Kurşunlu Manastırı

Kurşunlu Manastırı, Aydın ilinin Kuşadası ilçesine bağlı Davutlar Mahallesi'nden yaklaşık 12 km uzaklıkta ve Dilek Yarımadası Milli Parkı'nın sınırları içinde, 600 metre yükseklikte yer alır. Çam ağaçlarıyla kaplı bir ormanlık alan içinde

konumlanmış olan bu Bizans yapısı, harika bir manzaraya sahiptir. Kurşunlu Manastırı, Bizans döneminde Hristiyan din adamlarının yoğun baskılar nedeniyle sığındıkları bir dini merkez olarak inşa edilmiştir.

Kurşunlu Manastırı, Dilek Yarımadası'nın eşsiz doğal güzellikleri içinde yer aldığı için ziyaretçilerine hem tarih hem de doğayı bir arada deneyimleme fırsatı sunar. Yürüyüş yolları ve çevresindeki doğal alanlar, doğa severler ve tarih meraklıları için eşsiz bir atmosfere sahiptir.

**Ulaşım:** Manastıra, Davutlar Mahallesi'nden başlayan bir araç yolculuğunun ardından, ormanlık alandan devam eden kısa bir yürüyüşle ulaşabilirsiniz. Bölgenin doğal yapısını korumak amacıyla araçların bir noktadan sonra ilerlemesine izin verilmemektedir. Özellikle doğa yürüyüşü yapmak isteyenler için ideal bir rotadır.

## 9. Kadıkalesi



Küçük bir Ege kasabası olarak başlayan Kuşadası, bugün hem turistik cazibesi hem de tarihî zenginlikleriyle dikkat çekiyor. Bu çok katmanlı tarihin önemli bir parçası da Kadı Kalesi veya Anaia Höyüğü olarak bilinen antik yerleşimdir. Kuşadası merkezinden yalnızca 8 km uzaklıkta bulunan bu tarihi mekan, Ege'nin derin geçmişini anlamak için eşsiz bir fırsat sunmaktadır. Yapılan arkeolojik kazılar, bu alandaki ilk yerleşimin 6000 yıl öncesine, yani Neolitik Dönem'e kadar uzandığını ortaya koymuştur.

**Ulaşım:** Kadı Kalesi, Kuşadası şehir merkezine sadece 8 km mesafededir. Toplu taşıma ile gitmek isteyenler için ise dolmuş seferleri mevcuttur. Yolculuk yaklaşık 15 dakika süremektedir.



## 10. Arpaz Kalesi



Ege Bölgesi'nin tarih kokan topraklarında yer alan Arpaz Kalesi, hem Osmanlı hem de Karya dönemlerinden izler taşıyan bir yapı olarak dikkat çekmektedir.

Arpaz Kalesi, bir Osmanlı bey konağı, güvenlik kulesi, ambar, ahır ve diğer eklentileriyle bir şato yapısını

andırmaktadır.

Arpaz Kalesi'nin merkezinde yer alan bey konağı, hem savunma hem de yaşam alanı olarak kullanılmıştır. Güvenlik kulesi, çevredeki ekili arazileri ve Akçay'a kadar uzanan tarlaları gözetlemek için tasarlanmıştır.

**Ulaşım:** Arpaz Kalesi, Nazilli'den özel araçla 15 dakikalık bir yolculukla Esenköy'e ulaşılabilir. Toplu taşıma seçenekleri ile de köye ulaşım mümkün olup, ziyaretçiler kısa bir yürüyüşle Arpaz Kalesi'ne erişim sağlayabilirler.

## 11. Dilek Yarımadası-Büyük Menderes Deltası Milli Parkı



Dilek Yarımadası, Ege Bölgesi'nde, Aydın ilinin Kuşadası ve Söke ilçeleri arasında yer alır ve "Dilek Yarımadası Büyük Menderes Deltası Milli Parkı" adıyla korunmaktadır. Milli park, 1966 yılında kurulmuştur.

Yarımadanın yüksek noktalarından biri olan **Dilek Tepesi**, 1.237 metreye ulaşan yüksekliğiyle dikkat çeker.

Milli park, yıl boyunca doğa yürüyüşleri, bisiklet turları, kampçılık ve deniz sporları gibi aktiviteler için uygundur. Parkın farklı bölümlerinde düzenlenmiş yürüyüş parkurları bulunur ve bu parkurlar, ziyaretçilere eşsiz manzaralar sunar.

**Ulaşım:** Kuşadası'ndan yaklaşık 28 km, Söke'den ise 34 km mesafededir. Özel araçlarla veya toplu taşıma araçlarıyla Güzelçamlı köyüne ulaşarak parkın girişine varabilirsiniz.

## Aydın Dışında Bulunan Lokasyonlar

### 1. Efes Antik Kenti



Efes, Büyük İskender'in ölümünden sonra Helenistik dönemde önemli bir liman kenti ve ticaret merkezi olarak gelişmiştir. Roma döneminde ise Asya Eyaleti'nin başkenti olmuş ve ekonomik, kültürel ve dini bir merkez haline gelmiştir. Hristiyanlığın yayılmasıyla Efes, erken Hristiyanlık döneminde de

önemli bir merkez olmuştur. Meryem Ana'nın Efes yakınlarında yaşadığına inanılmaktadır ve Hristiyanlar için kutsal bir ziyaret yeridir. Aynı zamanda Aziz Yuhanna'nın burada yaşadığı ve İncil'in bir kısmını burada yazdığı söylenir. Efes'in en önemli yapılarından biri olan Artemis Tapınağı, dünyanın yedi harikasından biri olarak kabul edilir. Tapınak, tanrıça Artemis'e adanmıştır. Efes, 2015 yılında UNESCO Dünya Mirası Listesi'ne alınmıştır.

**Ulaşım:** İzmir Otogarı'ndan düzenli otobüs seferleri ile 1-1,5 saatte Selçuk'a gitmek mümkündür; Selçuk Otogarı şehir merkezine yakındır. Ayrıca, İzban hattı ile Torbalı'ya gidip oradan Selçuk'a geçiş yapabilirsiniz. TCDD'nin İzmir-Ödemiş veya İzmir-Aydın seferleri de mevcut olup yolculuk süresi yaklaşık 1,5 saattir.

### 2. Meryem Ana Evi



Meryem Ana Evi Efes yakınlarında yer alan ve Hz. Meryem'in son yıllarını burada geçirdiğine inanılan bu ev, Hristiyan dünyasında kutsal bir hac noktasıdır. Selçuk'a 9 kilometre uzaklıktaki Meryem Ana Evi Bülbül Dağı üzerinde bulunmaktadır. İsa'nın ölümünden 4 ya da 6 yıl sonra

St.John'un Meryem Ana'yı Efes'e getirdiği bilinmektedir.

### 3. Selçuk-Şirince Köyü



İzmir'in Selçuk ilçesine bağlı ve Selçuk merkeze 8 kilometre mesafede bulunan Şirince, tarihi mimarisini korumuş, turistik bir köy olarak öne çıkmaktadır.

Cumhuriyet'in ilk yıllarında dönemin İzmir valisi Kazım Dirik'in talimatıyla köyün adı Şirince olarak resmileştirilmiştir.

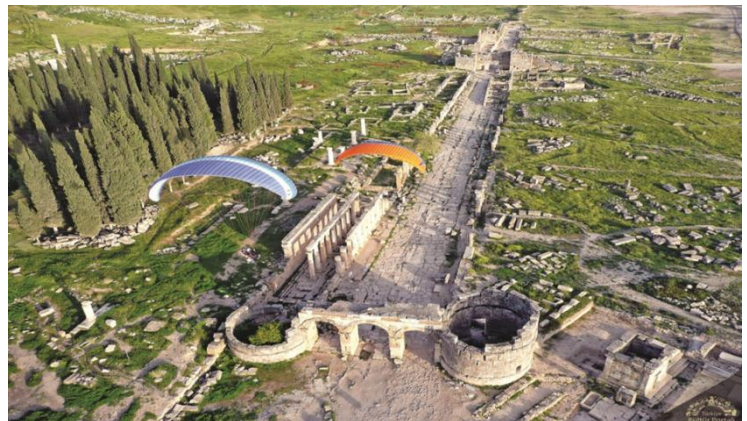
**Ulaşım:** İzmir'e bağlı Selçuk ilçesine 8 kilometre mesafede bulunan köye, Selçuk'tan düzenli olarak kalkan minibüslerle kısa sürede ulaşmak mümkündür. İzmir şehir merkezinden yaklaşık bir saatlik bir yolculukla bu tarihi ve turistik köye varılabilir.

### 4. Pamukkale Hierapolis Antik Kenti



Termal suların hava ile teması sonucunda meydana gelen beyaz travertenlerin donmuş bir şelale benzeri kademeli şekiller oluşturduğu ve yer yer teras biçimli havuzlar meydana getirdiği Pamukkale'nin çekiciliğinin keşfi Roma Dönemi'ne dayanmaktadır.

Pamukkale Travertenleri'nin hemen yanında Pamukkale Hierapolis Antik Kenti'nin kalıntılarının büyük bölümü de travertenler ile birlikte UNESCO Dünya Kültürel ve Doğal Miras Listesi'nde yer almaktadır.



## Aydın Bölgesine ait Coğrafi İşaretli Ürünleri:



Aydın kabak tatlısı	Kuyucak portakalı
Aydın kestanesi	Nazilli kar helvası
Aydın memecik zeytini	Nazilli pidesi
Aydın memecik zeytinyağı	Olukbaşı oğlak çevirme kebabı
Aydın yamalak sarısı zeytini	Ortaklar çöp şiş
Aydın yuvalaması	Sultanhisar çileği
Aydın çam fıstığı	Söke körüklü çizmesi
Aydın inciri	Söke pamuğu
Bozdoğan cevizli sucuğu	Söke peksimeti
Bozdoğan pidesi	Söke pidesi
Dalama tandırı	Söke tahinli pidesi
Dedebağ keşkeği/ Karacasu keşkeği	Söke tatlı maya ekmeği
Dikmen çiçek balı/ dikmen kekik balı	Yenipazar pidesi
Germencik ekşili tavuk	Çine köftesi
Karacasu pidesi	İncirliova deve sucuğu
Karacasu çömleği	

Daha fazla bilgi için web sitesini ziyaret edebilirsiniz: <https://ci.turkpatent.gov.tr/cografii-isaretler/liste?il=09&tur=&urunGrubu=&adi=>

## Aydın/Kuşadası Pazar Yerleri ve Alışveriş Alanları

Alışveriş Alanları	Öne çıkan ürünler	Adres
Deşşalan Pazarı	Zeytinyağı, peynir, organik baharatlar	Deşşalan Mahallesi, Kuşadası/Aydın
Yavansu Köyü Pazarlıkları	Köy ekmeği, el yapımı tarhana	Yavansu Mahallesi, Kuşadası/Aydın
Şehir Merkezi Pazaryeri	Taze sebze ve meyveler, el yapımı sabunlar, lavanta keseleri, dokuma kilimler, havlular	Cumhuriyet Mahallesi, Pazaryeri Sokak, Kuşadası/Aydın
Setur Marina Butikleri	Deniz kabuğu aksesuarları, el yapımı seramikler	Kuşadası Setur Marina, Atatürk Bulvarı, Kuşadası/Aydın
Barlar Sokağı Çarşısı	Hediyelik eşyalar, seramikler, takılar	Barlar Sokağı, Kaleiçi Mahallesi, Kuşadası/Aydın
Caravanserai Sanat Galerisi	Resim, seramik, heykel	Çarşı Mahallesi, Kemal Arıkan Sokak No:2, Kuşadası/Aydın

## Satın Alınabilecek Hediyeelik Ürünler

1. Zeytinyağı ve zeytin ürünleri (soğuk sıkım zeytinyağı, özel üretim zeytinler)
2. El yapımı seramik ve cam işlemler (tabaklar, vazolar, nazar boncukları)
3. Baharatlar ve doğal gıdalar (kekik, adaçayı, tarhana, pekmez, ev yapımı turşu)
4. Dokuma ve tekstil ürünleri (el dokuması havlular, masa örtüleri, kilimler)
5. Yöresel sabunlar (lavanta, zeytinyağı, bittim sabunları)
6. Deniz kabuklu takılar ve dekorasyon ürünleri

## Yöresel Yemekleri Tadabileceğiniz Mekanlar

Restoran ve Lokantalar	Yemekler	Adres
<b>Köy Sofrası Restoranı</b>	<ul style="list-style-type: none"><li>▪ Zeytinyağlı yaprak sarma</li><li>▪ Keşkek</li><li>▪ Kabak çiçeği dolması</li></ul>	Yavansu Mahallesi, Kuşadası/Aydın
<b>Şehir Lokantası</b>	<ul style="list-style-type: none"><li>▪ Tandır kebabı</li><li>▪ Çöp şiş</li><li>▪ Gözleme (otlu, peynirli, patatesli)</li></ul>	Cumhuriyet Mahallesi, Pazaryeri Sokak, Kuşadası/Aydın
<b>Ada Bahçe Ev Yemekleri</b>	<ul style="list-style-type: none"><li>▪ Ev yapımı tarhana çorbası</li><li>▪ Börülce salatası</li><li>▪ Enginar dolması</li></ul>	Türkmen Mahallesi, Atatürk Bulvarı, Kuşadası/Aydın
<b>Kuşadası Köy Kahvaltısı &amp; Sofrası</b>	<ul style="list-style-type: none"><li>▪ Sıkma (ev yapımı yufka ile)</li><li>▪ Köy ekmeğiyle sunulan doğal kahvaltılık ürünler</li><li>▪ Lokma tatlısı</li></ul>	Kirazlı Köyü, Kuşadası/Aydın
<b>Tarihi Çarşı Lokantası</b>	<ul style="list-style-type: none"><li>▪ Geleneksel Türk yemekleri</li><li>▪ El yapımı zeytinyağlılar</li><li>▪ Tatlı çeşitleri (şekerpare, sütlaç)</li></ul>	Kaleiçi Mahallesi, Barlar Sokağı, Kuşadası/Aydın

## 9. Biyoçeşitlilik

Biyoçeşitlilik, dünya üzerindeki yaşam formlarının çeşitliliğini ve bunların bir arada bulunduğu ekosistemlerin zenginliğini ifade eder. Aydın, sahip olduğu doğal alanlar, farklı iklim yapıları ve zengin ekosistemleri ile Türkiye'nin biyoçeşitlilik açısından önemli şehirlerinden biridir.

- **Bitki Türleri:** Aydın bölgesinde zeytin, defne, keçiboynuzu, sandal ağacı gibi Akdeniz iklimine özgü türlerin yanı sıra, bölgeye özgü çiçekli bitkiler de görülür. Lavanta, adaçayı, kekik, kantaron, yabani orkide, ebegümece, çiğdem ve gelincik gibi bitkiler yılın farklı dönemlerinde doğayı renklendirir. Bozdoğan ve Nazilli gibi kırsal alanlarda sıkça rastlanan endemik türlerden biri de Aydın Gaşağı (*Aethionema aytachii*) olarak bilinir.

Otel içerisinde farklı alanlarda bulunan bitki türleri:

OTOPARK			ÇOCUK AQUA HAVUZ VE TEOS BÖLGESİ			EFES HAVUZ VE TERAS BAR BÖLGESİ		
TÜR	ADET	YAŞ	TÜR	ADET	YAŞ	TÜR	ADET	YAŞ
PALMIYE	20	45-50	PALMIYE	4	15-20	FENİKS	7	45-50
PALMIYE	4	10-15	FENİKS	2	15-20	SELVİ	3	40-45
FENİKS	20	45-50	TURUNÇ	3	25-30	TURUNÇ	3	25-30
SELVİ	12	40-45	OKALİPTÜS	14	35-40	DEFNE	10	15-20
YATAY ARDIÇ	35	50-55	BİBERİYE	2	35-40	KARTOPU	1	35-40
FISTIK ÇAM	8	50-55	OYA AĞACI	2	30-35	YATAY ARDIÇ	8	
SARI ÇAM	7	45-50	AKASYA	7	40-45	SARI ÇAM	6	
OKALİPTÜS	8	55-60	ZAKKUM	7	35-40	TAFLAN	27	25-30
DEMİR ÇAMI	6	45-50	MİMOZA	2	30-35	TOPAN GÜLÜ	1	42278,00
DUT AĞACI	8	30-35	TAFLAN	2	25-30	YILGIN AĞACI	3	
BİBERİYE	6	45-50	MUZ	5	15-20	ZEYTİN	1	15-20
AKASYA	2	15-20						
ERİK	3	15-20	SAHİL BOYU VE DİDİM HAVUZ			ZEUGMA RESTAURANT VE DİDİM SERVİS		
MAVIŞ ÇİÇEĞİ	6	15-20	TÜR	ADET	YAŞ	TÜR	ADET	YAŞ
KARTOPU	3	35-40	PALMIYE	37	45-50	TAFLAN	5	10-15
PİTOS	107	30-35	FENİKS	9	45-50	FISTIK ÇAMI	1	35-40
GÜL	15	3-4	SARI ÇAM	2	45-50	ZAKKUM	160	35-40
ZAKKUM	420	35-40	DEMİR ÇAMI	4	50-55	YILGIN AĞACI	2	
TAFLAN	15	25-30	BEGOMVİL	3	10-15	OKALİPTÜS	2	35-40
MİMOZA	6	30-35	BİBERİYE	1		MİMOZA	3	
			OYA AĞACI	6		KARA SELVİ	2	
			FISTIK ÇAM	10	35-40	BİBERİYE	1	
			MANOLYA	1				
			ZAKKUM	44	35-40			
			TAFLAN	5	25-30			
			YATAY ARDIÇ	1				
			TAFLAN	102	25-30			
			MAVİ SELVİ	2				
			ŞEFTALİ	1				

- **Hayvan Türleri:** Aydın Dağları ve Büyük Menderes Deltası, pek çok yabani hayvan türüne ev sahipliği yapmaktadır. Bölgedeki milli parklarda tilki, yaban domuzu, tavşan, porsuk gibi memeli hayvanlara rastlanabilir. Bunun yanı sıra, sulak alanlarda pelikan, flamingo, karabatak gibi kuş türleri yaşam alanı bulmaktadır.
- Bölgede yaban hayvanı riski gözetilmemiştir. Otel çevresinde kedi, köpek gibi sokak hayvanları ve çeşitli kuş türleri bulunmaktadır.

## **Öne Çıkan Doğal Alanlar**

### **1. Büyük Menderes Deltası Milli Parkı (Dilek Yarımadası):**

- Bölge, kuş göç yollarının üzerinde bulunması nedeniyle yüzlerce kuş türünü barındırır. Özellikle nesli tükenme tehlikesi altında olan tepeli pelikan, bu deltada görülebilir. Ayrıca, su samuru, yılan balığı gibi nadir türler de deltada yaşamaktadır.
- Endemik bitki türleri açısından da zengin olan bu alan, defne, sandal ağacı, zakkum ve mersin gibi Akdeniz bitkileriyle örtülüdür.

### **2. Aydın Dağları:**

- Dağlık bölgelerde alıç, keçiboynuzu, meşe ve çam türleri görülür. Bölge, endemik bitkiler açısından dikkat çekicidir ve aynı zamanda birçok memeli hayvanın yaşam alanıdır.

### **3. Tralleis Antik Kenti Çevresi:**

- Antik kent çevresinde yer alan doğal alanlar, yüzyıllardır korunmuş olan nadir bitki örtüsüne sahiptir. Burada özellikle aromatik bitkiler yoğunluktadır.

## **Biyçeşitliliğin Korunması ve Önemi**

Aydın, zengin biyoçeşitliliği ile hem doğa tutkunlarına hem de bilim insanlarına önemli bir gözlem alanı sunmaktadır. Ancak tarım, kentleşme ve turizm faaliyetleri gibi insan kaynaklı etkiler, bu doğal zenginliklerin korunması için daha fazla çaba sarf edilmesi gerektiğini göstermektedir (Kaynak: Aydın İli'nin Karasal ve Sulak Alan Ekosistemleri Biyolojik Çeşitlilik Envanteri ve İzleme Projesi Raporu).

## 10.Yaban Hayatı

Gezeganimizi, yaşamlarımızı birçok yönden zenginleştiren milyonlarca bitki ve hayvan türüyle paylaşıyoruz. Aydın, sahip olduğu zengin yaban hayatı ve doğal alanlarıyla bu çeşitliliği koruma konusunda önemli bir sorumluluk üstlenmektedir. Ancak, bölgedeki yaban hayatı da küresel olarak olduğu gibi risk altındadır. Doğal yaşam ortamları ve biyolojik çeşitlilik endişe verici şekilde azalma sinyalleri vermektedir.

Yaban hayatını ve doğal yaşamı korumak adına, bilinçli bir yaklaşım benimseyerek türlerin devamlılığını sağlamak için şu prensipleri uyguluyoruz:

- Yasal avlanma dönemleri ve bölgelerine uyulmasının önemini vurguluyoruz.
- Yalnızca sertifikalı ve sürdürülebilir kaynaklardan elde edilen ürünlerin kullanımını teşvik ediyoruz.
- Nesli tükenme tehlikesiyle karşı karşıya olan hayvanların korunması için bilinçlendirme çalışmaları yürütüyoruz.

### **Doğal yaşamın korunması kapsamında alınan önlemler:**

- **Sokak hayvanlarına destek:** Otel bahçesinde kedi ve köpek yaşamına saygı duyulmaktadır. Ayrıca sokak kedileri için barınabilecekleri kedi evleri yerleştirilmiştir.
- **Doğal alanların korunması:** Hayvanların doğal yaşam alanlarını göz önünde bulundurularak çalışmalar sürdürülmektedir.
- **Sürdürülebilirlik bilinci:** Kürklü ve vahşi hayvan derisi ürünlerinden uzak durmayı, vahşi hayvanları beslemekten kaçınmayı tavsiye ediyoruz. Otelde yer alan dükkanlarda gerçek kürklü ürünlerin satışı ile ilgili bilgilendirmeler yapılmaktadır.

Misafirlerimiz için, yasal avlanmanın yalnızca belirlenen dönem ve bölgelerde yapılmasının önemini anlatıyor, Aydın iline özel avlak haritasını talep edenlerle paylaşıyoruz.

Aydın'ın yaban hayatı, **Dilek Yarımadası Büyük Menderes Deltası Milli Parkı, Kuş Gözlem Alanları, Bozdoğan Yaylaları**, ve bölgedeki doğal yaşam alanlarında yoğunlaşmaktadır. Özellikle **flamingo, pelikan, yaban domuzu, tilki, kurt** ve **çakal** gibi türler, Aydın'ın yaban hayatının zenginliğini ortaya koymaktadır.



**Misafirlerimizden beklentilerimiz:**

- Hayvanların doğasında bulunması gereken alanlarda yaşamasını desteklemek.
- Tutsak hayvanların sergilendiđi aktivitelere katılmamak.
- Çevre temizliğine özen göstererek doğal yaşam alanlarının bozulmasını engellemek.

Dođal yaşamı koruma ve sürdürülebilir turizm kapsamında bu konular, bizim için en öncelikli başlıklardan biridir. Aydın'ın eşsiz yaban hayatını ve dođal zenginliklerini koruyarak gelecek nesillere aktarmayı taahhüt ediyoruz.